

# Boletín de ANÁLISIS MACROECONÓMICO

No. 146 Septiembre 13 de 2022



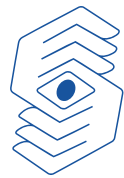
**Supersolidaria**

Superintendencia de la Economía Solidaria

"Super-Visión" para la transformación



MINISTERIO DE HACIENDA Y  
CRÉDITO PÚBLICO

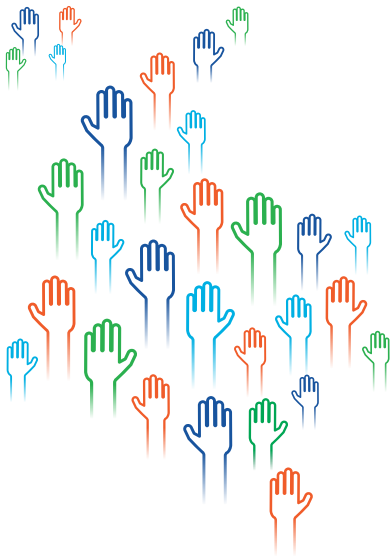


**Supersolidaria**

Superintendencia de la Economía Solidaria

“Super-Visión” para la transformaci**o**n

Tiene el gusto de invitarlo(a):



Audiencia Pública  
**Rendición**  
**de Cuentas** 2022

**De la mano con las regiones impulsamos el sector solidario**

**24 de noviembre de 2022**

*¡Supersolidaria Transparente!*



**MINISTERIO DE HACIENDA Y  
CRÉDITO PÚBLICO**

### Elementos Claves

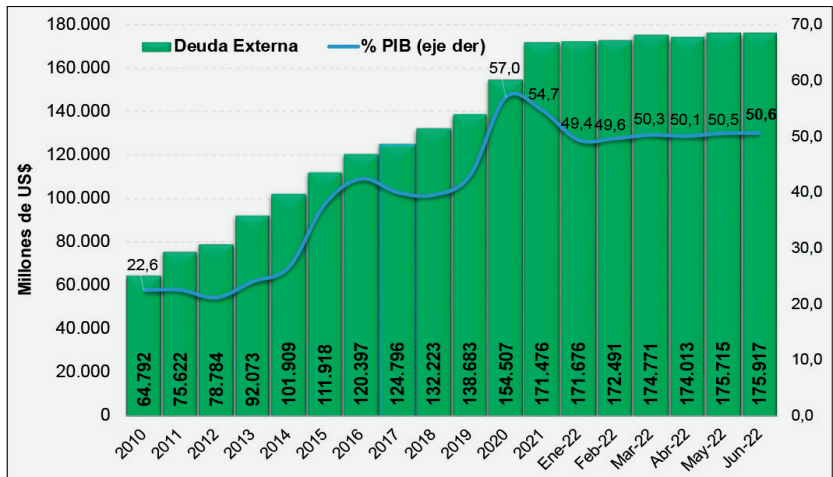
- A** La tasa de inflación anual continuó su tendencia alcista cerrando agosto en 10,84%, impulsada por los alimentos y los servicios públicos
- B** La tasa de cambio tuvo una leve baja, ante la recuperación de los mercados bursátiles, el ingreso de divisas al país al mercado de TES y el alza del euro
- C** Semana de recuperación de todas las bolsas del mundo ante una pausa de la política monetaria, baja en el petróleo, toma de mayores riesgos y debilidad del dólar

## Actualidad Nacional

### Deuda externa colombiana (US\$ - % PIB)

- En junio de 2022 de acuerdo con el Banco de la República la deuda externa total del país llegó a US\$175.917 millones con un crecimiento de 0,1% frente al mes de mayo (US\$175.715 millones). Como porcentaje del PIB, la deuda se ubicó en el 50,61%, subiendo 6 pb con respecto al mes anterior (50,55%).
- Por desagregación, la deuda pública ascendió a US\$100.927 millones, equivalente al 57% del total; mientras que la privada llegó a US\$74.990 millones, el restante 43%. A pesar de ser mínima la variación mensual, continuó el ascenso de la deuda; donde el 84% fueron créditos a largo plazo y el 16% a corto plazo. Dentro de las opciones se propone canjear deuda por bonos que disminuyan el efecto del cambio climático.

Gráfico 1. Junio 2022



Fuente: Banrep, Gráficos Delegatura Financiera - Supersolidaria

### Comportamiento Tasa de Cambio - TC (\$)

- El dólar tuvo un importante descenso de \$101 en la semana equivalente al -2,3% frente al cierre de la TRM del 03 de septiembre con media volatilidad. En lo corrido de 2022, el dólar ha ganado \$384, con una apreciación de 9,6%.
- La tasa de cambio estuvo afectada por la entrada de divisas para compra de TES, el alza en las bolsas, la recuperación de los mercados y las monedas digitales.
- Adicionalmente, influyeron en la baja de la divisa el alza de tasas del Banco Central Europeo - BCE (75 puntos básicos) lo que fortaleció al euro, el día festivo en EEUU, el entorno político en la región, las votaciones de la constituyente en Chile, entre otros factores.

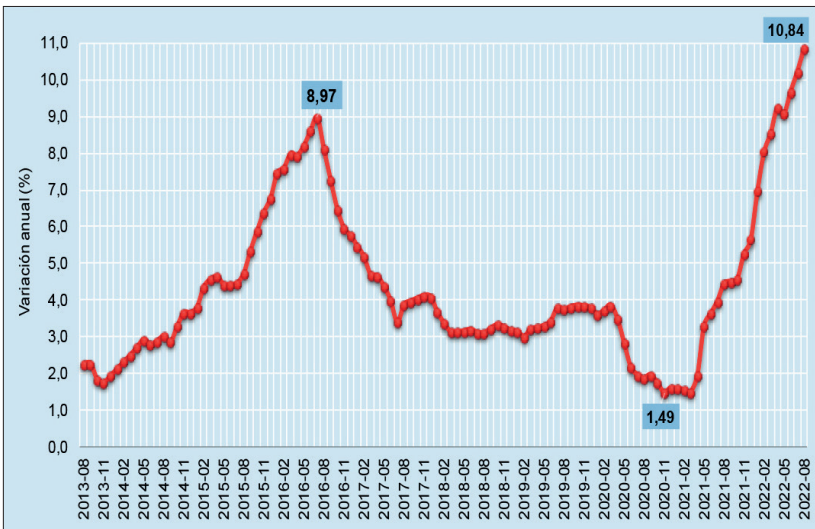
Gráfico 2. Septiembre 10 de 2022



Fuente: Superfinanciera, Gráficos Delegatura Financiera - Supersolidaria

## Tasa de inflación anual (%)

Gráfico 3. Agosto 2022



Fuente: Dane, Gráficos Delegatura Financiera - Supersolidaria

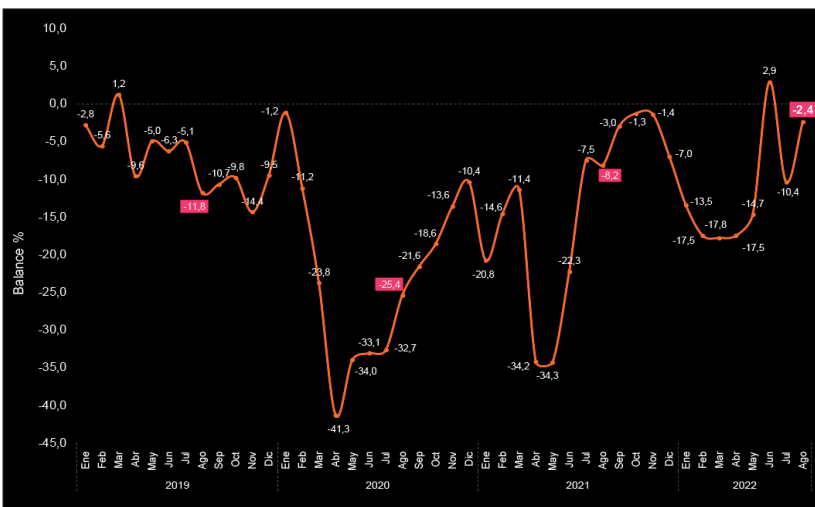
- Para el mes de agosto de 2022 la inflación anual se ubicó en 10,84%, registrando un avance frente al mes anterior de 63 pb. La variación mensual fue de 1,02% y la del año corrido 9,06%.
- Las variaciones positivas anuales más altas en agosto fueron: alimentos y

bebidas no alcohólicas (25,57%), restaurantes y hoteles (15,73%), artículos para el hogar (14,75%), bienes y servicios diversos (10,01%). Las menores variaciones fueron para: información y comunicación (-6,66%), educación (2,51%) y prendas de vestir y calzado (3,77%).

- Por ciudades, las variaciones anuales más altas se presentaron en Santa Marta (14,42%), Valledupar (14,28%), Cúcuta (14,26%), Riohacha (13,67%) y Barranquilla (12,94%); mientras que las menores variaciones fueron: Bogotá (9,69%), Manizales (10,46%), Pasto (10,67%), Medellín (10,72%) e Ibagué (11,21%).
- Con el alza, la inflación continuó en el nivel más alto en los últimos 22 años. Contribuyeron nuevamente los alimentos (cebolla, arracacha, ñame, tubérculos y azúcar); los seguros para vehículos, artículos de higiene corporal y artículos personales; el precio del dólar; y los servicios públicos de electricidad, gas y agua. Con la próxima el alza en los combustibles aumenta la presión sobre los precios sustancialmente.

## Índice de Confianza del Consumidor - ICC

Gráfico 4. Agosto 2022



Fuente: Fedesarrollo, Gráficos Delegatura Financiera - Supersolidaria

- El Índice de Confianza del Consumidor de Fedesarrollo - ICC cerró en -2,4% en agosto con una subida de 8,0 pps frente a julio. El Índice de Condiciones Económicas - ICE subió 2,1 pps, mientras que el Índice de Expectativas del Consumidor - IEC lo hizo en 11,8 pps.

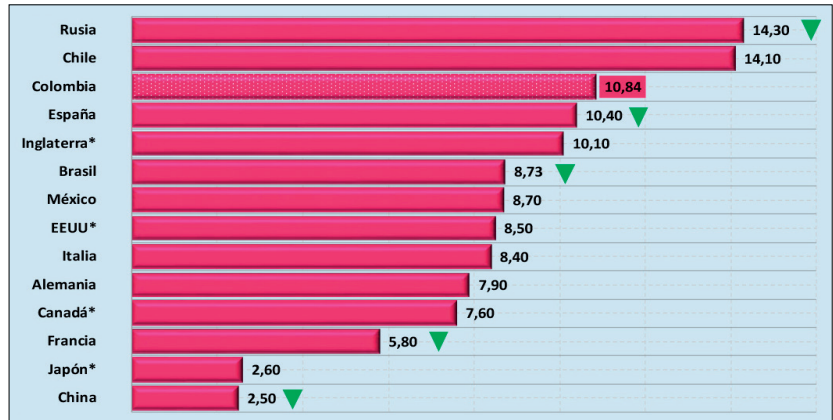
- Con respecto al mes de julio, el ICC subió en cuatro de las cinco ciudades: Bogotá 8,1 pps, Medellín 4,7 pps, Cali 15,8 pps y Barranquilla 1,3 pps, y bajó en Bucaramanga -0,4. Por estratos, el índice aumentó en los tres: alto 11,8 pps, medio 8,5 pps y bajo 6,4 pps.
- La disposición de compra de vivienda frente a julio subió 6,2 pps. Aumentó en tres de las cinco ciudades: Barranquilla 9,5 pps, Cali 19,6 pps y Medellín 30,8 pps. Cayó en Bucaramanga -26,2 pps y Bogotá -2,9 pps; mientras que por nivel socioeconómico aumentó en los tres.
- La disposición de compra de bienes durables bajó 0,2 pps; reduciéndose en tres de las cinco ciudades; mientras que la disposición de compra de vehículo aumentó 4,0 pps al pasar de -59,9% a -55,9%. Entre los factores que elevaron el índice se destacan encuentran la mejora en el mercado laboral, las correcciones en el dólar, así como la transición y posicionamiento del nuevo gobierno.

# Actualidad Internacional

## Tasas de inflación por países

- Los datos de inflación mundial anual a agosto de 2022 presentaron comportamientos mixtos en los catorce países analizados. Comparado con el mes anterior de julio, cinco países tuvieron incremento, cinco disminuyeron, mientras que cuatro\* mantienen las cifras de julio sin actualización.
- Rusia continuó liderando las tasas de desempleo con 14,30%, le siguió Chile 14,10%, luego Colombia 10,84%, España 10,40% e Inglaterra\* 10,10%. En la parte media, aparecen Brasil 8,73%, México 8,70%, EEUU\* 8,50%, Italia 8,40%, Alemania 7,90% y Canadá\* 7,60%. Las menores tasas fueron para China 2,50%, Japón\* 2,60% y Francia 5,80%.
- Con los resultados mixtos en las tasas de inflación el techo aún no es una meta que se haya alcanzado. Para algunos ha llegado a la cota, pero aún es muy incierto. Siguen pesando sustancialmente los rubros de alimentos y energéticos. Se espera

Gráfico 5. Agosto 2022 - \*datos a julio



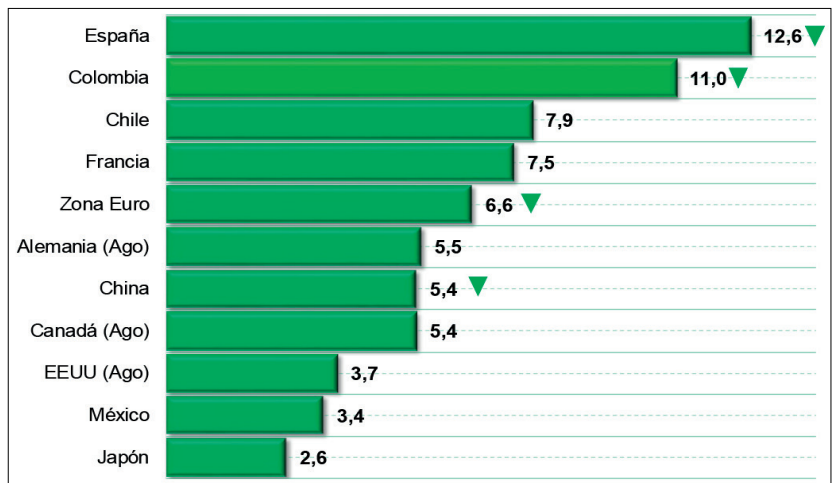
Fuente: Tradingeconomics, Gráficos Delegatura Financiera - Supersolidaria

- que la inflación empiece a suavizarse en 2023, pues este año aún hay presiones que no garantizan su desaceleración.
- A lo anterior, se suman las preocupaciones en Europa por el petróleo y el gas (posibles cortes) la llegada del invierno, la guerra en Ucrania y las tensiones geopolíticas por las alianzas entre Rusia, China e India, entre otras.

## Tasas de desempleo por países

- En julio de 2022 las tasas de desempleo - TD tuvieron comportamientos mixtos, continuando España y Colombia con valores máximos de dos dígitos.
- Las mayores tasas de desempleo se observaron en España 12,6% (bajó) y Colombia 11,0% (bajó). Les siguieron en su orden Chile 7,9%, Francia 7,5%, Alemania 5,5 (ago), China y Canadá (ago) 5,4%. Con los niveles más bajos se ubicaron EEUU 3,7% (ago), México 3,4% y Japón 2,6%.
- Por su parte, la TD de agosto en EEUU aumentó 20 pb frente a julio (3,5%). En agosto se crearon 315.000 empleos según el Departamento del Trabajo en sectores de servicios profesionales y comerciales, atención médica y comercio minorista. Para muchos analistas, la fortaleza del empleo aleja los temores de una recesión.
- Por su parte, la tasa de desocupación en la eurozona continuó en el nivel mínimo de 6,6% según Eurostat; mientras que para la Unión Europea la

Gráfico 6. Julio - agosto 2022

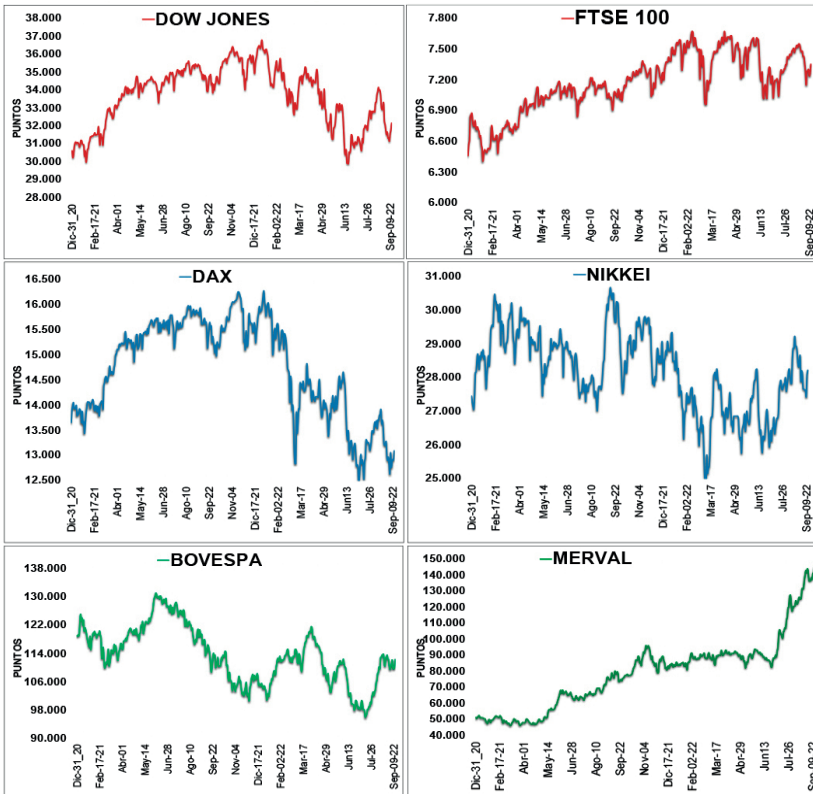


Fuente: Datosmacro, Gráficos Delegatura Financiera - Supersolidaria

tasa siguió en el 6,0%. A pesar de las bajas en el desempleo, ya se observa un frenazo en la economía que afecta al bloque económico (baja en los contratos indefinidos, alta rotación y desempleo de los jóvenes).

## Principales Índices - Bolsas de Valores

Gráfico 7. Septiembre 09 de 2022

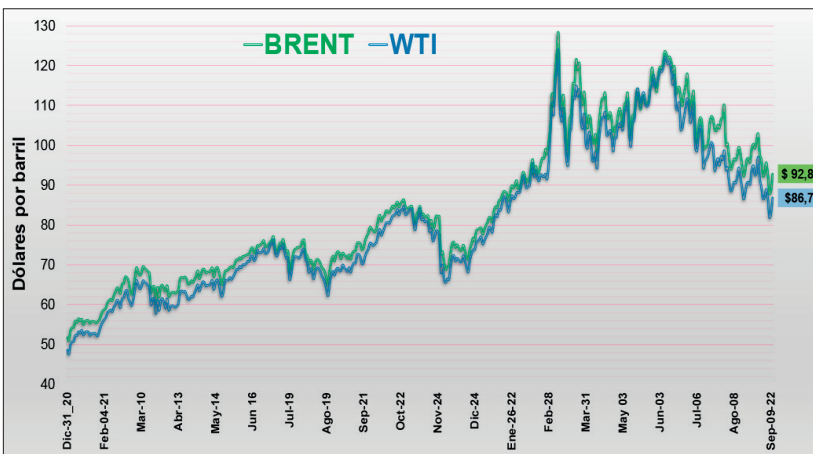


- El Dow Jones de la Bolsa de Nueva York subió 2,6% con media volatilidad a raíz de eventos como la caída del petróleo, el dólar, apreciaciones en acciones de bancos y sector salud, así como la caza de gangas.
- El FTSE 100 de Londres ascendió 0,9% motivado por las acciones de mineras, el congelamiento de los costos de energía en los hogares, la llegada de la nueva primera ministra y las medidas para atacar la inflación. El DAX alemán subió marginalmente 0,3% a raíz de la caída del precio del gas, la apreciación del euro, el desempeño de Wall Street y la caza de acciones baratas.
- El Nikkei japonés subió 2,0% impulsado por los mercados globales, la depreciación del yen, la caza de gangas, las acciones de tecnológicas, aerolíneas, y las medidas del banco central.
- El Bovespa brasileiro bajó 1,3% con alta volatilidad impulsado por las empresas de materias primas (mineras), comercio, la debilidad del dólar y la mayor toma de riesgos. El Merval argentino subió 5,9% con alta volatilidad gracias a las acciones financieras, energéticas, la baja marginal en el riesgo país, la toma de mayor riesgo y la debilidad del dólar.

Fuente: Investing.com, Gráficos Delegatura Financiera - Supersolidaria

## Mercado petrolero - Brent y WTI (US\$ barril)

Gráfico 8. Septiembre 09 de 2022



- Respecto a la semana anterior, el Brent cerró en US\$ 92.84 perdiendo US\$0.18 el -0,2%; mientras que el WTI terminó en US\$86.79 bajando US\$0.08 el -0,1%.
- Las fluctuaciones en las dos referencias estuvieron soportadas por los temores del suministro de crudo a Europa por parte de Rusia, las declaraciones de la OPEP, la fuerza del dólar, el alza de tasas de interés, los confinamientos en China y la probable baja en la demanda por una probable recesión económica.
- Este martes 13 de septiembre (12:56 pm), el barril de Brent cotizaba a US\$93.09, mientras que el WTI lo hacía a US\$87.12 con variaciones negativas frente al día anterior.

Fuente: Marketwatch, Gráficos Delegatura Financiera - Supersolidaria

- Los precios futuros del barril de petróleo Brent (Londres) y WTI (Nueva York) tuvieron una semana casi plana con media volatilidad ante la incertidumbre y noticias que afectan al sector.

# Probables impactos en el sector cooperativo

- Las noticias en el ámbito nacional fueron mixtas. Se destacaron el incremento, aunque marginal del nivel de la deuda externa que superó records históricos, la tasa de cambio tuvo una importante corrección ante la toma de mayor riesgo en el país, un índice de confianza del consumidor que tuvo una importante recuperación en la moral de los hogares, mientras que la inflación fue una de las noticias negativas, debido a su tendencia alcista llegando a los niveles más altos en las últimas dos décadas. Así las cosas, fue una semana de relativa calma en el país, lo que dio cierto dinamismo a los diferentes mercados hacia una menor aversión al riesgo y a la compra de activos locales.
- Los impactos para las vigiladas se ven reflejados en la estabilidad en sus deudas que se expresan en moneda extranjera, así como también en las tasas de financiación al no aumentar de forma acelerada la deuda del país; mientras que la confianza de los hogares permite disponer de más recursos para un mayor consumo de bienes y servicios, así como toma de obligaciones financieras, lo que genera mayores ingresos, operaciones financieras, excedentes y beneficios para las vigiladas y sus asociados. El dato creciente de inflación es desfavorable ya que deteriora la capacidad de compra de los consumidores y asociados debiéndose disponer de mayores recursos monetarios para utilizar los servicios financieros de crédito y generar ahorro, lo que se traduce en desaceleración de la cartera, muy probables alzas de tasas de intermediación activas y pasivas, márgenes de intermediación más estrechos, reducción de ingresos, beneficios o excedentes, y, probablemente un mayor deterioro de la cartera.
- En el ámbito internacional las noticias de la semana también fueron mixtas. Por un lado, las noticias de disminuciones y

aumentos leves en las tasas de inflación permiten avizorar esperanzas de que se ha llegado a un nivel máximo y que probablemente comiencen a corregir a partir del cuarto trimestre de este año o del primero de 2023. Las tasas de desempleo han mostrado importantes correcciones, aunque de manera desacelerada, lo cual es beneficioso para la economía global. La recuperación en la semana de las bolsas mundiales, muestra un rebote importante dadas las continuas depreciaciones en estos activos debido a los temores por el alza de tasas de interés y una probable recesión, mientras que el comportamiento del petróleo permaneció estable.

- Los efectos en las vigiladas se presentan en el poder de compra de los clientes extranjeros que compran nuestros productos, dado que dispondrán de mayores recursos en la medida en que la inflación disminuya en dichos países. Igualmente, en la medida en que mejoren las tasas de desempleo de nuestros socios comerciales, se mejoran los intercambios comerciales del país y los de los diferentes sectores, aumentando la demanda bilateral (exportaciones e importaciones). Por su parte, la recuperación de las bolsas en el mundo ocurrida la semana pasada inciden en la valoración y apreciación de los portafolios de inversión especialmente los FIC, fortaleciendo patrimonialmente con una mayor solidez a las vigiladas, y por esta vía, generando un menor riesgo para sus operaciones de intermediación, disponiendo de mayores recursos para la colocación crediticia; generando mayores ingresos, excedentes y beneficios, lo cual favorece el crecimiento y fortalecimiento del sector en general.

