

Boletín de ANÁLISIS MACROECONÓMICO

No. 90 Junio 29 de 2021



Supersolidaria

Superintendencia de la Economía Solidaria

"Super-Visión" para la transformación



El emprendimiento
es de todos

Minhacienda

Elementos Claves

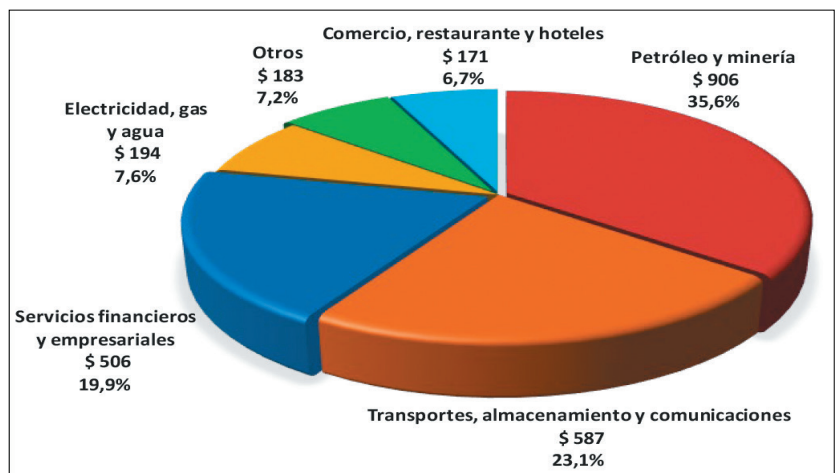
- A** El dólar tuvo una semana en calma, retrocediendo 0,4% ante la toma de mayores riesgos de los inversores en activos con más altos retornos
- B** La influencia de la participación de Bogotá en el PIB del 26,0% es sobresaliente, por lo que los acontecimientos adversos afectan el indicador nacional
- C** Los rendimientos de los certificados de depósito a término en EEUU generan tasas reales negativas, ya que no cubren la inflación que se ubicó en 5,0% anual

Actualidad Nacional

Inversión Extranjera Directa - IED

- La Inversión Extranjera Directa - IED, según el Banco de la República ascendió en el primer trimestre de 2021 a US\$2.703 millones, presentando una caída de 21,4% frente a igual periodo de 2020 (US\$3.440 millones).
- La IED estuvo liderada por los sectores de petróleo y minería 33,5%, seguida de transporte y almacenamiento 21,7%. La IED del primer trimestre es más baja que las de los años 2019 y 2020 para igual periodo.
- Por actividad económica, la industria manufacturera presentó la mayor caída en IED con el 91% frente al mismo trimestre de 2020.

Gráfico 1. Primer trimestre 2021 (millones US\$ y %)



Fuente: Banrep, Gráficos Delegatura Financiera - Supersolidaria

Comportamiento Tasa de Cambio - TC

- El dólar bajó en la semana \$15 equivalente al -0,4% frente al cierre de la TRM del 19 de junio, con baja volatilidad.
- La caída de la divisa se vio afectada por el apetito de monedas de mayor riesgo, las expectativas de inflación en EEUU y las declaraciones de la FED entre otras.
- Los inversores liquidaron posiciones en dólares y se trasladaron a activos de mayor riesgo como los mercados de acciones y materias primas como el petróleo, con la expectativa de mejores retornos.

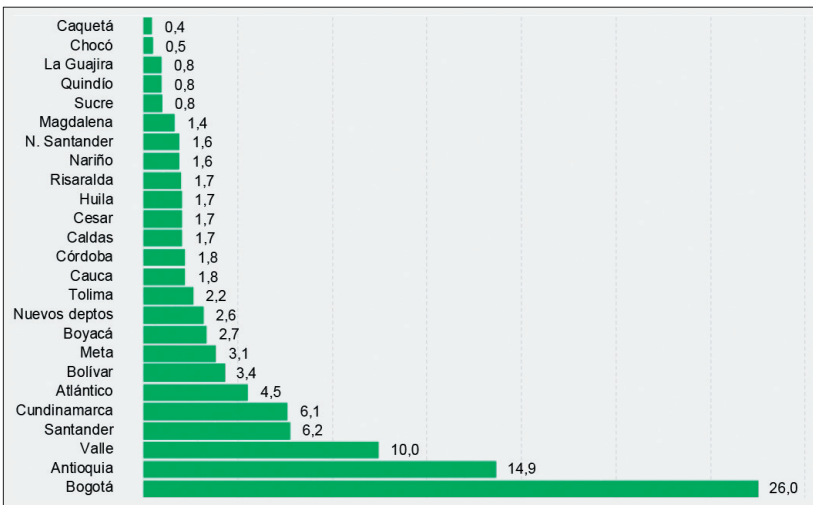
Gráfico 2. TC en pesos - Junio 26 de 2021



Fuente: Superfinanciera, Gráficos Delegatura Financiera - Supersolidaria

PIB por departamento a precios corrientes

Gráfico 3. Participación por departamento - PIB 2020



Fuente: Dane, Gráficos Delegatura Financiera - Supersolidaria

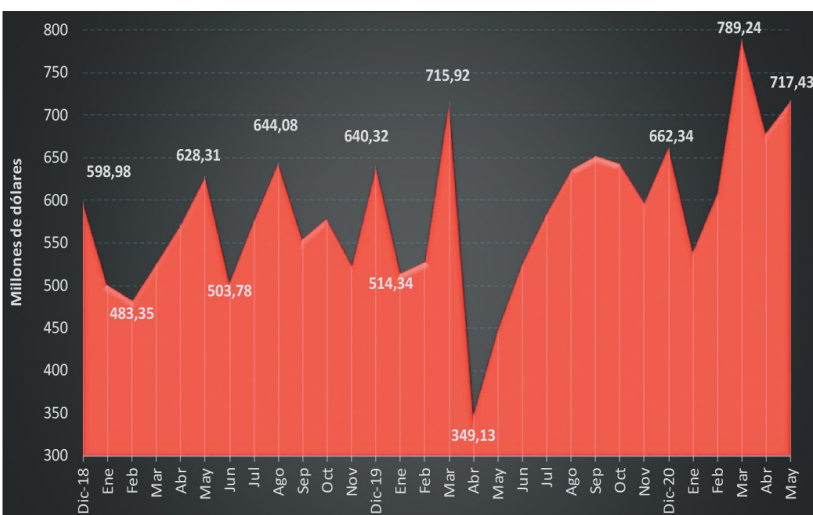
- En el año 2020 la economía colombiana tuvo un decrecimiento del 6,8%, el más bajo en la historia a raíz de la pandemia que afectó al país y a todo

el planeta. El PIB a precios corrientes ascendió a \$1.003 billones.

- Por orden de participación en el PIB, se destacaron: Bogotá 26,0%, Antioquia 14,9%, Valle del Cauca 10,0%, Santander 6,2%, Cundinamarca 6,1% y Atlántico 4,5%. Entre estos departamentos y Bogotá produjeron el 68% del PIB.
- Los departamentos con bajas participaciones fueron: Caquetá 0,4%, Chocó 0,5%, La Guajira, Quindío y Sucre con el 0,8% cada uno. Los nuevos departamentos participaron con el 2,6%.
- Los departamentos más golpeados en el crecimiento del PIB en 2020 fueron: La Guajira -26,9%, San Andrés y Providencia -22,3%, Cesar -16,9%, afectados por actividades como el turismo, los vuelos, el transporte y la explotación minera del carbón.

Remesas de los trabajadores

Gráfico 4. Remesas - Mayo 2021 (millones de US\$)



Fuente: Banrep, Gráficos Delegatura Financiera - Supersolidaria

- De acuerdo con las cifras del Banco de la República, las remesas para el mes de mayo de 2021 ascendieron a US\$717.43 millones, mostrando recuperación frente al mismo mes de 2020 (US\$447.82 millones).

- La variación anual fue de 60,2%, la mensual 6,5%, mientras que en los primeros cinco meses fue 30,4% frente a los mismos de 2020. Las cifras al mes de mayo siguieron mostrando el comportamiento positivo y la recuperación de las remesas, afectadas por la pandemia mundial.

- Con esta dinámica de volumen de las remesas que tienen como destino los hogares, las cuales alcanzan un 2,5% como porcentaje del PIB, al mes de mayo se acercan a la mitad de las registradas en todo el 2020.

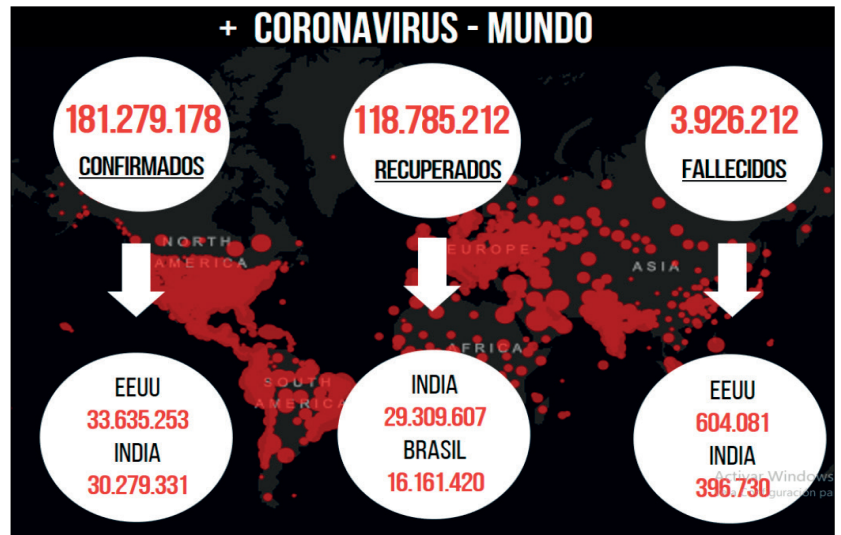
- Detrás del incremento de las remesas se encuentran factores como la recuperación de la economía global y los subsidios que otorgan las diferentes naciones. Los países que más remesan envían son EEUU y España.

Actualidad Internacional

Estadísticas de COVID-19 en el mundo

- Continuó el aumento en las cifras de Covid-19 en el mundo y EEUU siguió liderando las estadísticas de casos confirmados con 33.63 millones y 604.081 muertes. Le siguen en casos confirmados India, Brasil, Francia, Turquía, Rusia e Inglaterra. Los recuperados fueron liderados por India, Brasil y Turquía.
- Siguió el avance en la vacunación mundial contra el Covid-19 con cerca de 2.952 millones de dosis administradas y 826 millones de personas inoculadas (28 de junio 3:00 pm).
- Los cinco países que lideraron la vacunación masiva en millones de dosis a la misma fecha y hora fueron: China 1.186, EEUU 324, India 324, Brasil 90 e Inglaterra 78. Las mayores cantidades de personas vacunadas (millones) se encontraron en EEUU 153, India 55 y Alemania 29.
- Según los expertos, el fin del Covid-19 parece no estar cerca, debido a la efectividad de

Infografía 1. Junio 28 de 2021



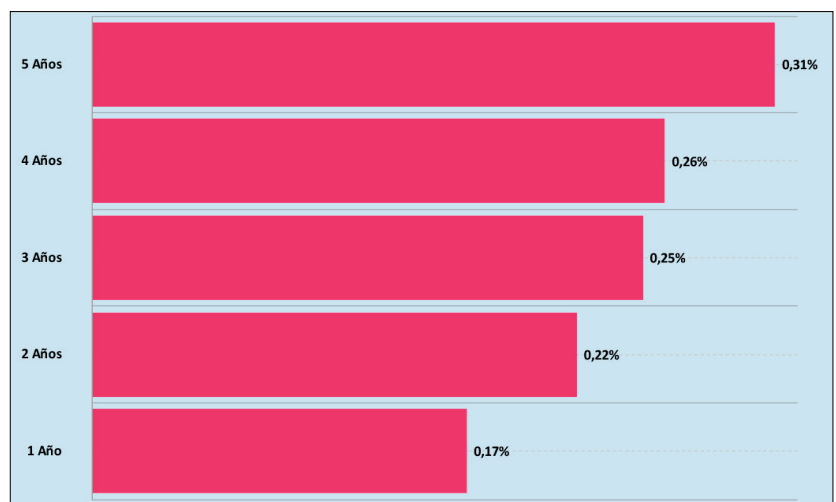
Fuente: U Johns Hopkins, Gráficos Delegatura Financiera - Supersolidaria

las vacunas y a la aparición de otros virus como la variante Delta, que obligaría a nuevas restricciones en el mundo.

Certificados de depósito a término en EEUU

- Las diferentes modalidades de ahorro a través de certificados de depósito a término en EEUU, muestran rendimientos muy bajos en términos anuales, encontrándose muy cerca del 0,0% que es la tasa de intervención de la FED.
- Como lo muestra el gráfico, las tasas de captación a un año solo rentan el 0,17%, a tres años 0,25%, y las más largas de cinco años el 0,31%. Es decir, son tasas reales negativas ya que no cubren la inflación que se encuentra en el 5,0% anual.
- Las estadísticas se llevan a cabo para más de 4.800 bancos en EEUU; y para los grandes prestamistas se realizan encuestas de forma semanal, por lo que los ahorradores disponen de información fresca para la toma de decisiones.
- Por ahora, los ahorradores han sido altamente damnificados con los rendimientos de la renta

Gráfico 5. Tasas de CDT (%EA) - Junio 23 de 2021

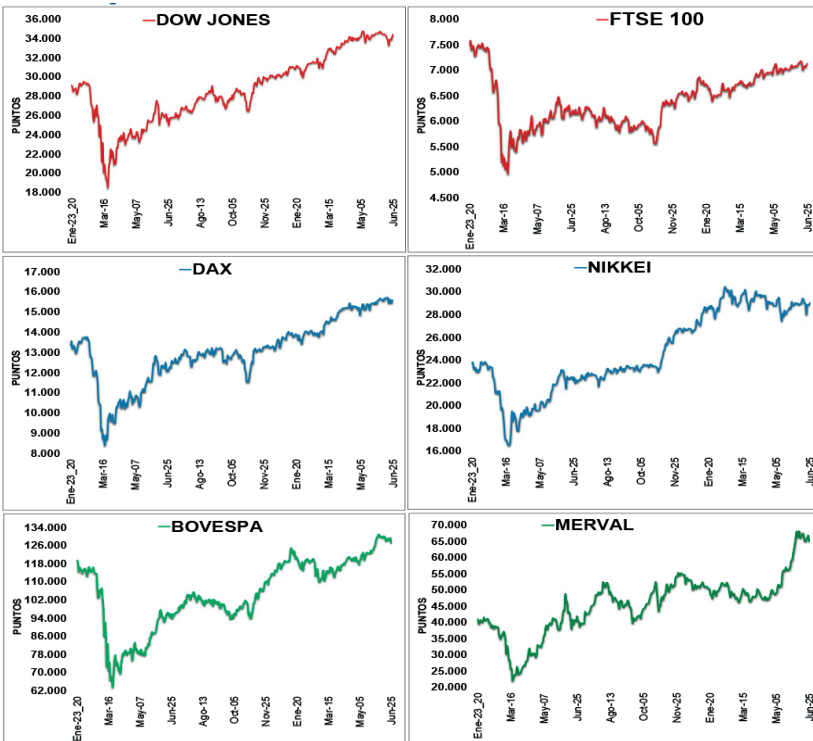


Fuente: Bankrate.com, Gráficos Delegatura Financiera - Supersolidaria

fija, algo que afecta a los hogares a causa de la amplia liquidez mundial y de la pandemia y la expansión monetaria de los bancos centrales.

Bolsas de Valores del mundo

Gráfico 6. Principales índices - Junio 25 de 2021

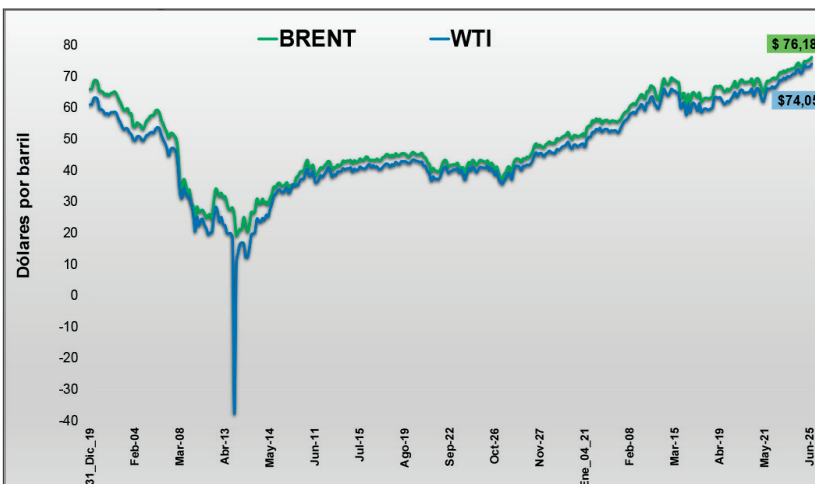


Fuente: Investing.com, Gráficos Delegatura Financiera - Supersolidaria

- El índice Dow Jones tuvo una semana de rebote alcista y ganó 3,4%, favorecido con las expectativas de recuperación de la economía en EEUU, el plan de inversiones en infraestructura y las opiniones favorables de la FED.
- El FTSE 100 de Londres subió 1,7% influenciado por Wall Street, las declaraciones sobre la inflación temporal en EEUU, y el desempeño del sector inmobiliario, mineras y supermercados. El DAX alemán aumentó 1,0% ante la mejora en la confianza empresarial, el desempeño del sector automotriz y la euforia de los mercados.
- El Nikkei japonés subió marginalmente 0,4%, ante las buenas sesiones de los mercados mundiales especialmente el rebote de Wall Street y los acuerdos de infraestructura en EEUU.
- El Bovespa brasileiro retrocedió 0,9%, ante las preocupaciones o rumores del regreso de alzas en las tasas para contener la inflación. El Merval argentino no se modificó (0,0%), en medio de altas fluctuaciones y la salida de la clasificación de mercado emergente a mercado independiente por parte de Morgan Stanley.

Mercado del petróleo - Brent y WTI

Gráfico 7. Dólares por barril - Junio 25 de 2021



Fuente: Marketwatch, Gráficos Delegatura Financiera - Supersolidaria

- El barril de la referencia Brent cerró la semana en US\$76,18 subiendo US\$2,67 un 3,6%; mientras que el WTI terminó en US\$74,05 incrementándose en US\$2,41 un 3,4%.
- Los movimientos de los precios estuvieron influenciados por los comentarios de analistas y líderes de algunas petroleras ante la posibilidad de que el Brent llegue a los US\$100 a raíz de la baja en la inversión y reducción del suministro en el futuro, lo que generaría un choque entre oferta y demanda.
- Este martes en la mañana (10:00) el Brent cotizaba a US\$74,61, mientras que el WTI lo hacía a US\$73,44. Al parecer los rebotes de Covid-19 y la variante Delta podrían afectar la demanda ante la posibilidad de nuevas restricciones a la movilidad en el mundo.

- Los precios de los futuros del barril de petróleo Brent (Londres) y WTI (Nueva York) continuaron la tendencia alcista, de forma más acelerada y registrando nuevos records.

Otros datos de interés

- Las proyecciones de crecimiento de la economía colombiana para 2021 fueron actualizadas por ANIF a 6,6%; mientras que para Corficolombiana se espera un 7,2%.
- Para el Banco Mundial, si una persona gana en Colombia hasta \$7.9 millones al mes, es considerada de clase media.
- De acuerdo con las cifras del Dane, el 30% de los hogares en Colombia por la pandemia dejaron de comer tres veces al día, lo que incrementó la pobreza y vulnerabilidad.
- Colombia espera recibir US\$2.800 millones del FMI como préstamo para la reactivación de la economía y ayudar a los más afectados por la pandemia.
- Por unanimidad, los miembros de la Junta del Banco de la República mantuvieron la tasa de intervención en 1,75%.

