

Boletín de ANÁLISIS MACROECONÓMICO

No. 80 Abril 20 de 2021



Supersolidaria

Superintendencia de la Economía Solidaria

"Super-Visión" para la transformación



El emprendimiento
es de todos

Minhacienda

Elementos Claves

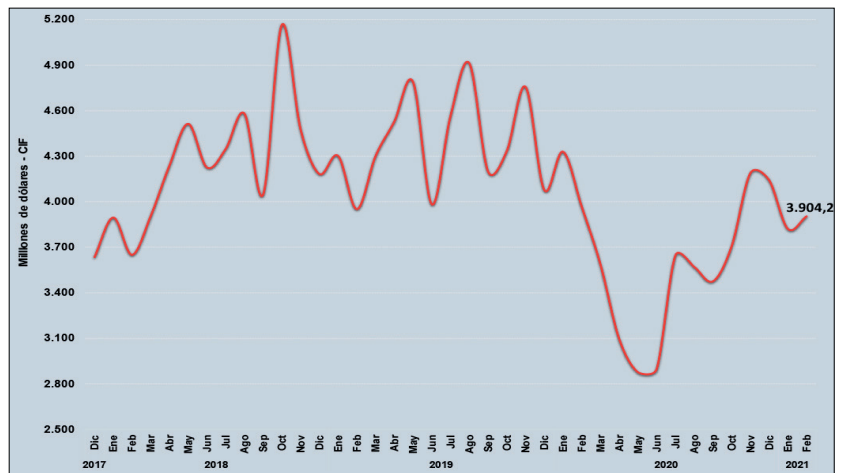
- A** Las importaciones de Colombia volvieron a niveles de prepandemia, bajando levemente el 1,6% en el mes de febrero.
- B** La economía del país siguió su contracción en el mes de febrero, al mostrar una variación anual del -3,5% según el Indicador de Seguimiento a la Economía.
- C** Los mercados mundiales tuvieron una semana alcista ante las noticias positivas de la recuperación económica y los avances de la vacunación global.

Actualidad Nacional

Importaciones colombianas - CIF

- Las importaciones en febrero del presente año sumaron US\$3.904,2 millones CIF, presentando una caída de 1,6% frente al mismo mes de 2020 (US\$3.968,4 millones).
- La baja se originó principalmente en el grupo de combustibles -24,2%, mientras que las manufacturas crecieron 0,1%, las cuales participaron con el 75,6% del total de las importaciones.
- Los principales países origen de las importaciones fueron: China (24,8%), Estados Unidos (24,3%), México (7,0%) y Brasil (5,0%).

Gráfico 1. Febrero 2021



Fuente: Dane, Gráficos Delegatura Financiera - Supersolidaria

Comportamiento Tasa de cambio - TC

- El dólar bajó perdiendo \$54,66 equivalente al -1,5% frente al cierre de la TRM del 10 de abril, en medio de una volatilidad bajista.
- Los movimientos de la divisa estuvieron influenciados por los rendimientos de los bonos en EEUU, los aumentos del precio del petróleo, el alza en las bolsas, la apreciación de las monedas en la región, y la toma de mayor riesgo de los inversores.
- Adicionalmente, ayudó a la baja los pronunciamientos en que la reforma tributaria buscaría eliminar el impuesto a los TES extranjeros.

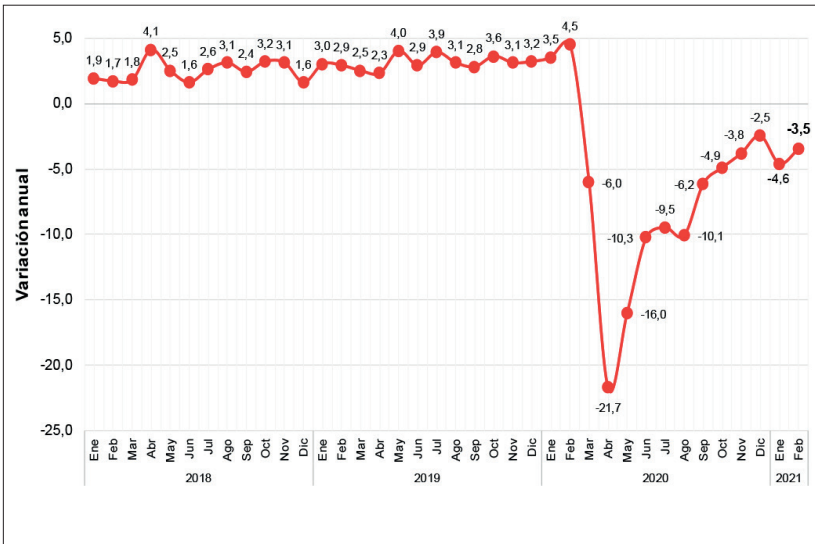
Gráfico 2. TC en pesos - Abril 17 de 2021



Fuente: Superfinanciera, Gráficos Delegatura Financiera - Supersolidaria

Indicador de Seguimiento a la Economía

Gráfico 3. Indicador ISE – Febrero 2021



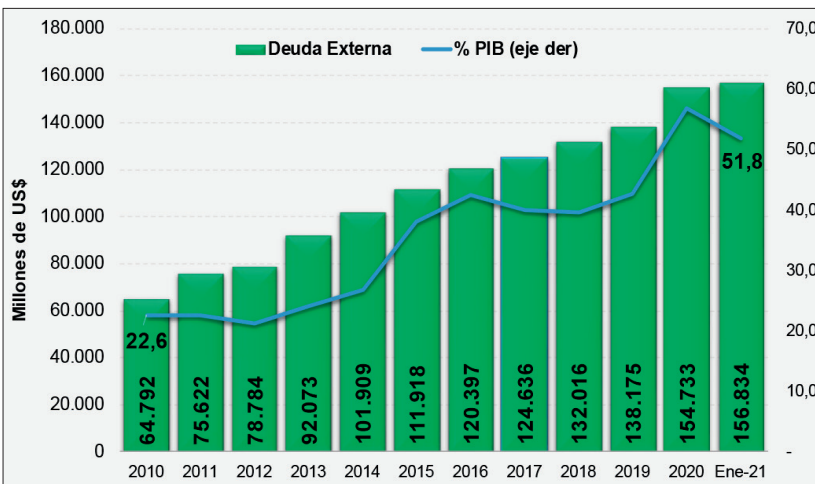
- Las tres actividades agregadas del PIB tuvieron variaciones anuales negativas. Las primarias (agricultura y minería -8,5%); secundarias (industria y construcción -7,3%), y terciarias (comercio y servicios -1,6%).
- De las doce actividades económicas seis presentan desempeño negativo; tres positivo: administración pública y defensa, actividades inmobiliarias, actividades artísticas y de entretenimiento; y tres, entre cero y el promedio histórico del ISE.
- El indicador estuvo afectado por el desempeño en el comercio, las actividades agropecuarias y la manufactura, así como el año bisiesto de 2020; pero a pesar de ser negativo el ISE, mostró recuperación.

Fuente: Dane, Gráficos Delegatura Financiera - Supersolidaria

- En febrero del año en curso el Indicador de Seguimiento a la Economía - ISE se ubicó en 100,92 y presentó una contracción de 3,5% respecto al mismo mes de 2020, y, una subida mensual de 2,52% frente a enero.

Deuda externa colombiana

Gráfico 4. Deuda externa colombiana - Enero 2021



Fuente: Banrep, Gráficos Delegatura Financiera - Supersolidaria

- Al mes de enero de 2021 la deuda externa del país ascendió a US\$156.834 millones y presentó un crecimiento anual de 11,6%, y 1,4% mensual. Como porcentaje del PIB la deuda bajó al 51,8%.

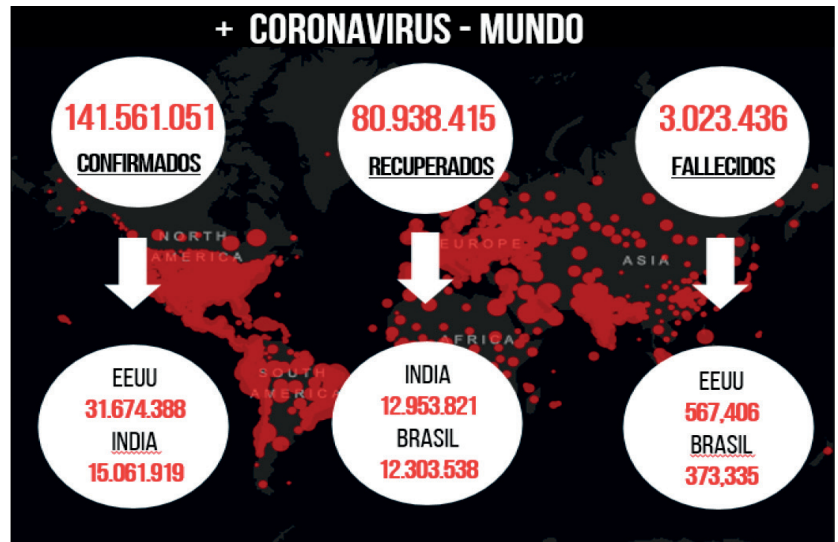
- Por desagregación, la deuda pública ascendió a US\$92.154 millones, equivalente al 59%, del total, mientras que la deuda privada llegó a US\$ 64.681 millones, correspondiente al restante 41%.
- Por segmentos, la deuda de corto plazo fue de US\$21.248 millones y la de largo plazo de US\$135.587 millones, volviendo a periodos de prepandemia, siendo necesario el endeudamiento para enfrentar los gastos por la emergencia sanitaria.
- Varios analistas advierten sobre los riesgos en los niveles de deuda que siguen siendo preocupantes, por lo que se recomienda continuar con el recorte en el gasto público y avanzar en la reforma tributaria.

Actualidad Internacional

Estadísticas de COVID-19 en el mundo

Infografía 1. Abril 20 de 2021

- Siguió el ascenso de las cifras de COVID-19 donde EEUU continuó liderando las estadísticas de casos confirmados llegando a 31.67 millones y 567.406 fallecimientos. Le siguen en casos confirmados India, Brasil, Francia, Rusia e Inglaterra. Los recuperados son liderados por India, Brasil y Rusia.
- Continúo el avance en la vacunación mundial contra el COVID-19 con cerca de 863 millones de dosis aplicadas y 204 millones de personas (al 19 de abril 5:20 p.m.)
- Los cinco países que lideran la vacunación masiva en millones de dosis a la misma fecha y hora corresponden a EEUU 199, China 182, India 117, Brasil 31 y Alemania 21; mientras que, en personas vacunadas, EEUU llegó a 84,2 e India a 16,4 millones.



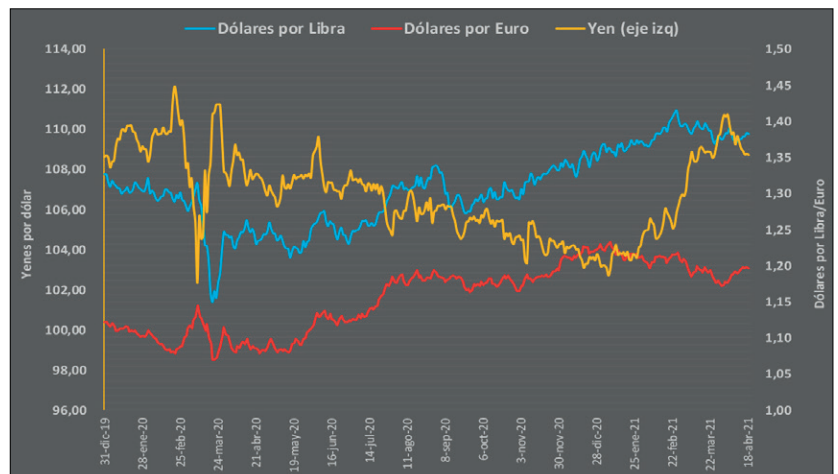
Fuente: U John Hopkins, Gráficos Delegatura Financiera - Supersolidaria

- Según la OMS, hay buenas noticias para el mundo, ya que se puede llegar a controlar la pandemia del COVID-19 en los próximos meses.

Mercado de monedas frente al dólar

- Las monedas fuertes tuvieron una semana un poco volátil, ganando terreno frente al dólar. La libra esterlina cerró en 1,3817 dólares, un 0,8%; mientras que el euro terminó en 1,1968 dólares un 0,6%; mientras que el yen japonés se apreció levemente y cerró en 108,72 yenes por dólar, un 0,8%.
- Las monedas fuertes ganaron espacio ante las expectativas de un dólar debilitado en las últimas semanas, ya que la FED mantendrá al parecer bajas las tasas por un tiempo prudencial sin cambios hasta 2022.
- Ante las bajas tasas en EEUU, acompañadas de la expansión monetaria y estímulos fiscales, los inversores esperan una mayor oferta de dólares en el mercado mundial, lo que deprecia directamente la divisa. A ello se suma la toma de mayor riesgo en economías emergentes.

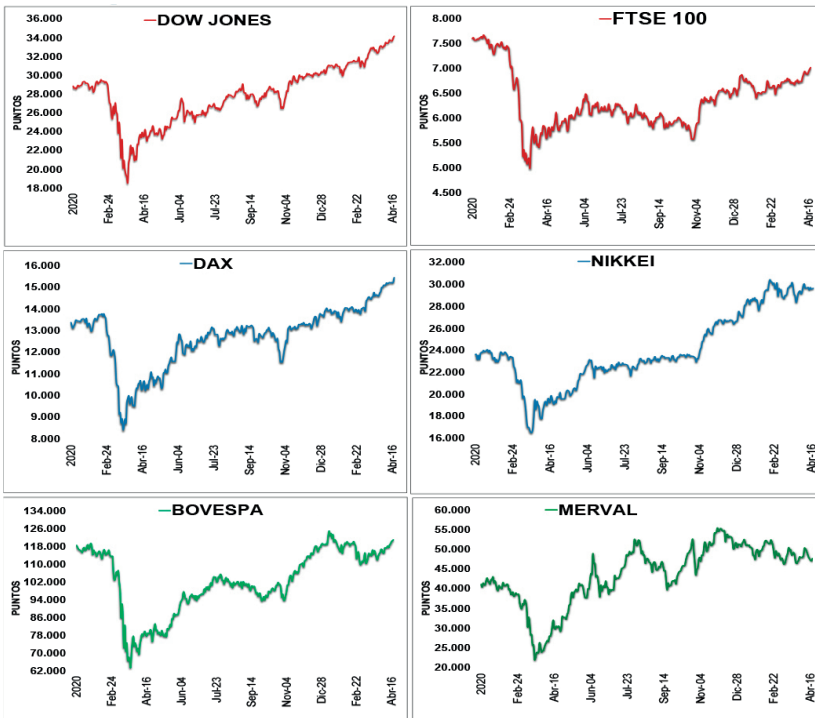
Gráfico 5. Principales monedas - Abril 18 de 2021



Fuente: Marketwatch.com, Gráficos Delegatura Financiera - Supersolidaria

Bolsas de Valores del mundo

Gráfico 6. Principales índices - Abril 16 de 2021

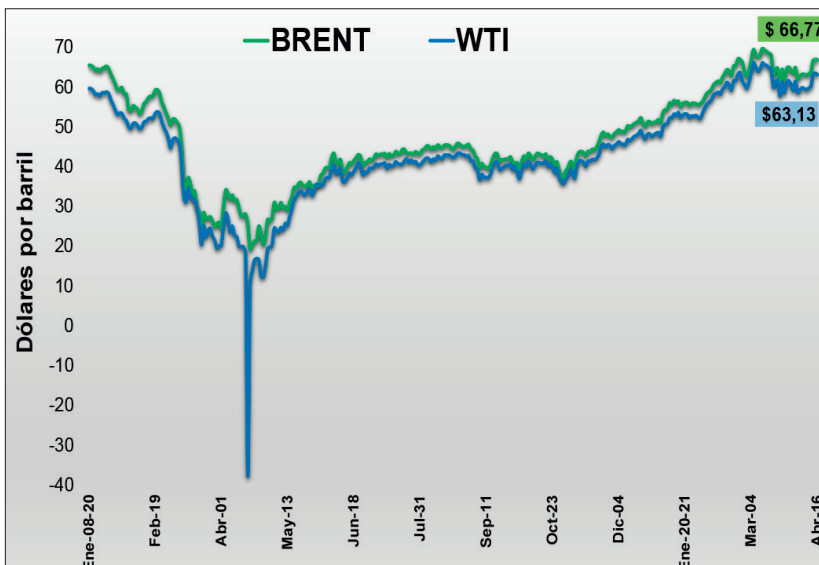


- El índice Dow Jones tuvo una semana al alza de 1,2% con un nuevo record de 34.200 puntos, gracias a los buenos resultados corporativos de los grandes bancos y los datos positivos de recuperación económica.
- El FTSE 100 de Londres subió 1,5% gracias a títulos de mineras y los resultados económicos en EEUU y China. El DAX alemán subió 1,5% marcando máximo histórico impulsado por los resultados de las empresas de automóviles.
- El Nikkei japonés cerró a la baja en 0,3%, ante los resultados corporativos y la falla en la vacuna de Johnson & Johnson en EEUU.
- El Bovespa brasileiro subió 2,9% gracias a las subidas de los títulos de materias primas y en medio de la incertidumbre económica y sanitaria del país. El Merval argentino bajó 2,4% y continuó la senda bajista ante la incertidumbre del futuro económico y político, así como las duras restricciones a la movilidad por los rebotes de COVID-19.

Fuente: Investing.com, Gráficos Delegatura Financiera - Supersolidaria

Mercado del petróleo - Brent y WTI

Gráfico 7. Dólares por barril - Abril 16 de 2021



- Los precios del barril de petróleo Brent y WTI tuvieron una semana fuerte al alza, en sintonía con la euforia de los mercados y las expectativas de crecimiento de la economía mundial.
- El barril de la referencia Brent cerró la semana en US\$66,77 subiendo 6,1%, mientras que el WTI terminó en US\$63,13 aumentando 6,4%.
- La recuperación del mercado semanal del petróleo estuvo motivada por el avance en la vacunación a nivel global, así como las proyecciones de la Agencia Internacional de Energía - AIE sobre mayor demanda de crudo.
- Este martes al medio día, los futuros de las dos referencias cotizaban a la baja, el Brent -0,87% y el WTI -1.34%.

Fuente: Marketwatch, Gráficos Delegatura Financiera - Supersolidaria

Otros datos de interés

- El Ministerio de Salud informó que, hasta el 19 de abril del año en curso, se habían aplicado 3,86 millones de dosis de vacunas.
- Colombia tiene previsto la emisión de bonos globales con vencimiento en 2032 y 2042 para cubrir necesidades de presupuesto, según la SEC de Estados Unidos.
- Para las calificadoras de riesgo, la reforma tributaria es necesaria para que el país mantenga el grado de inversión, ante la presión fiscal de caja causada por la pandemia.
- La encuesta mensual de expectativas del mes de abril del Banrep espera un crecimiento del PIB en 2021 del 4,81%; mientras la calificadora Standard & Poor's pronostica un 6,0%.

