

Boletín de ANÁLISIS MACROECONÓMICO

No. 58 Agosto 25 de 2020



Supersolidaria

Superintendencia de la Economía Solidaria

"Super-Visión" para la transformación



El emprendimiento
es de todos

Minhacienda

Elementos Claves

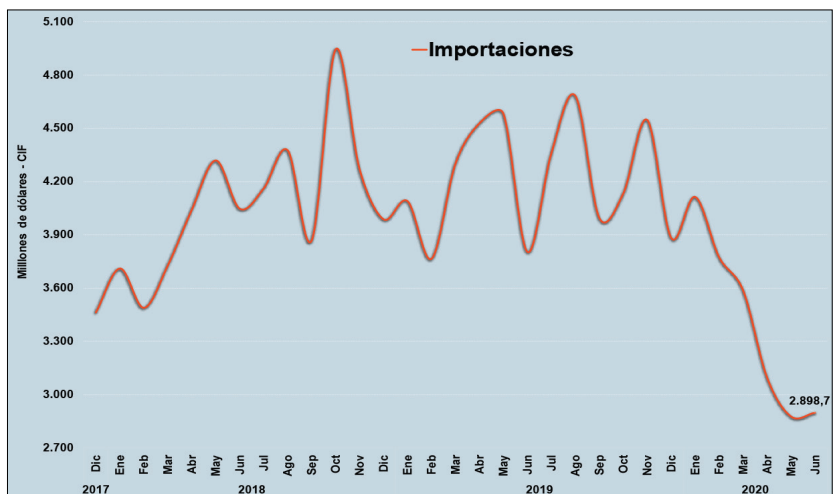
- A** Sigue la caída en las importaciones cerrando junio en -27,2%, mostrando el deterioro del comercio exterior del país.
- B** La semana pasada fue tranquila para los mercados mundiales sin mayores volatilidades, gracias a indicadores mixtos a nivel global.
- C** El levantamiento de la cuarentena permitirá que las medidas de confinamiento finalicen y que sectores económicos vuelvan a operar reactivando la economía.

Actualidad Nacional

Importaciones colombianas

- Las importaciones registradas en junio del presente año ascendieron a US\$2.898,7 millones CIF, presentando una caída del 27,2% frente al mismo mes de 2019 (US\$3.983,2 millones CIF).
- La mayor influencia de la caída se originó en el grupo de manufacturas (-25%), la cual tuvo una participación de 79,3% de las importaciones (US\$2.296,6).
- Los principales países de origen de las compras externas fueron China (29,6%), Estados Unidos (20,2%), México (5,6%) y Brasil (4,8%).

Gráfico 1. Junio 2020

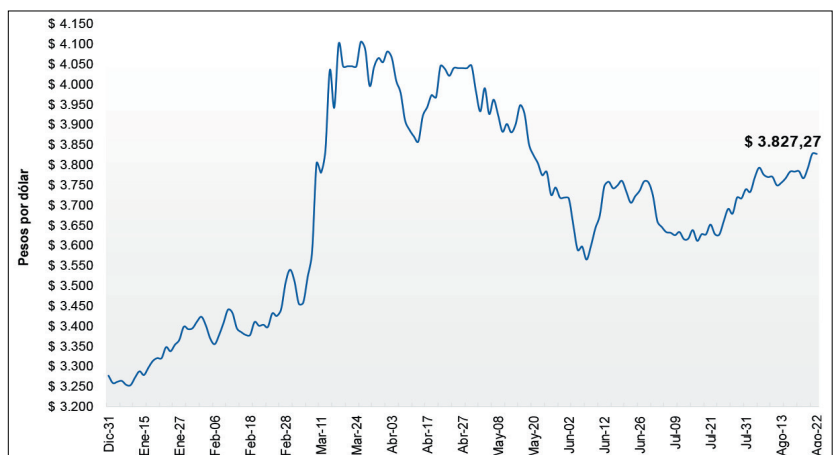


Fuente: DANE, Gráficos Delegatura Financiera - Supersolidaria

Tasa de cambio - TC

- El dólar tuvo un alza modesta en la semana de \$44,12, equivalente a un 1,17%, presentando una leve tendencia alcista.
- La cotización de la semana es la más alta desde mayo, influida por los datos negativos del índice PMI de Alemania y Francia, ante las dudas de una pronta recuperación económica.
- En el último mes, la divisa se ha apreciado 4,7%, en los últimos doce meses 11,79% y en lo corrido de 2020 el 16,7%. Este comportamiento refleja la aversión al riesgo de los inversores.

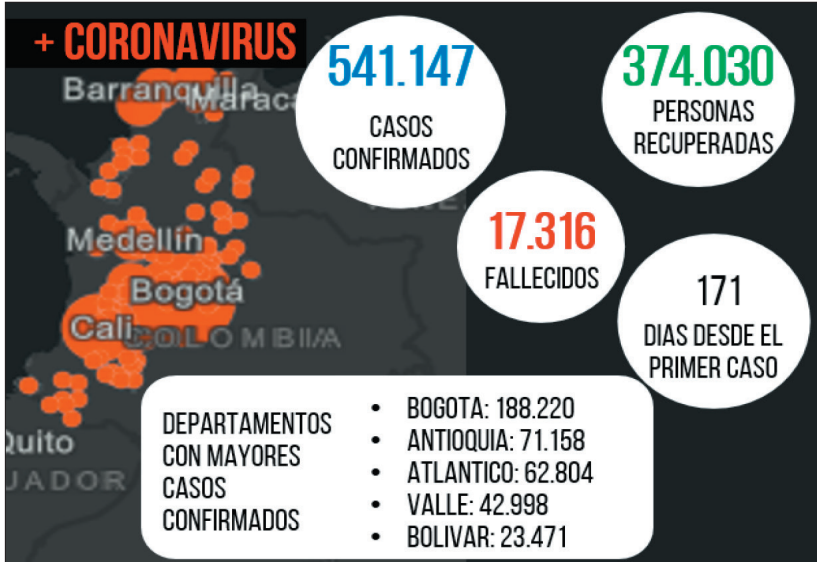
Gráfico 2. Comportamiento de la TC en pesos



Fuente: Banrep, Gráficos Delegatura Financiera - Supersolidaria

Estadísticas COVID-19 en Colombia

Infografía 1. Evolución COVID-19 en Colombia - Agosto 23 de 2020

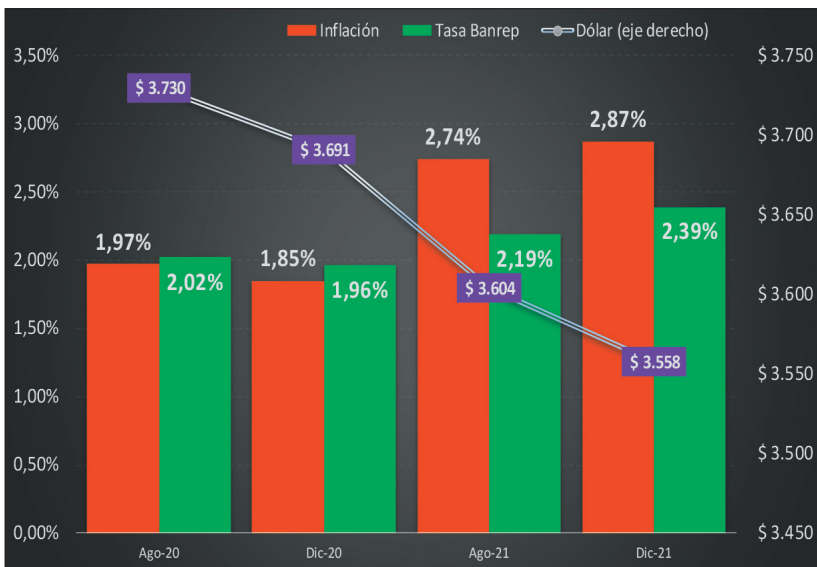


- Al 23 de agosto de 2020, las estadísticas del COVID-19 en el país siguen en ascenso. Los casos confirmados sumaron 541.147, los fallecidos 17.316, y los recuperados 374.030.
- Los casos confirmados por departamento, continúan liderados por Bogotá con 188.220, luego Antioquia con 71.158, posteriormente Atlántico con 62.804, en seguida Valle con 42.998, y en quinto lugar Bolívar con 23.471.
- Según las informaciones, se espera que se levanten las cuarentenas por localidades en Bogotá esté semana a raíz de la reducción en las ocupaciones de UCIs y hospitales.
- Para el mes de septiembre, una vez venzan las medidas actuales de la emergencia sanitaria, el gobierno nacional avanza en nuevas medidas basadas en un modelo de aislamiento selectivo, dado que aún no se ha llegado al pico de la pandemia.

Fuente: Varios, Gráficos Delegatura Financiera - Supersolidaria

Expectativas variables macroeconómicas

Gráfico 3. Encuesta expectativas - Agosto 2020



- Los analistas encuestados mensualmente por el Banco de la República proyectan una menor tasa de inflación y de intervención en lo que queda del 2020, al igual que un menor precio del dólar.
- Para diciembre de este año, esperan una inflación promedio de 1,85% dentro del rango meta; una tasa de intervención promedio de 1,96%; y un dólar cerrando en \$3.691.
- Para el 2021, los encuestados esperan leves alzas en la inflación cerrando en 2,87%, la tasa de intervención en 2,39% y el dólar en \$3.558.
- En estos pronósticos se tienen en cuenta las expectativas de una estabilización económica y recuperación de los precios del petróleo.

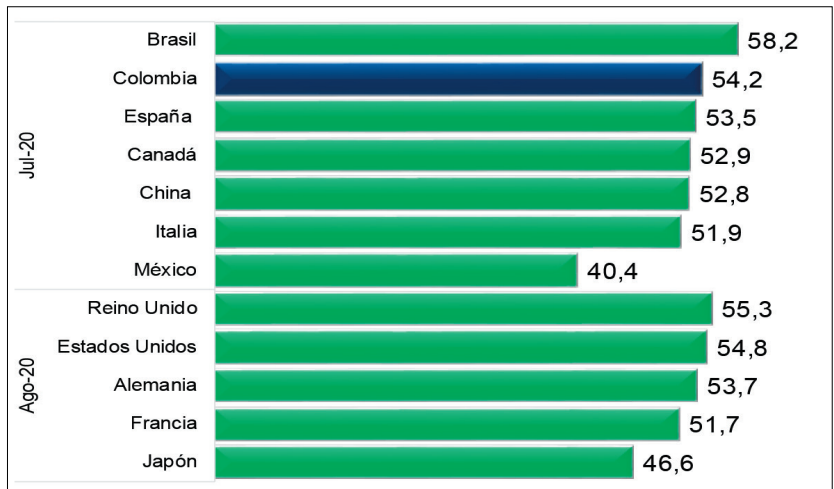
Fuente: Banrep, Gráficos Delegatura Financiera - Supersolidaria

Actualidad Internacional

Índice PMI Manufacturero – Países

- El índice PMI (Purchasing Managers' Index) o Índice de Gestor de Compras con valores mayores a 50, el que se considera aceptable, para los diferentes países sigue mostrando franca recuperación.
- Para el mes de agosto, se encuentran valores superiores a 50 en cuatro países: Reino Unido, Estados Unidos, Alemania y Francia; mientras que, por debajo se encuentra Japón.
- El caso de Estados Unidos es de destacar, pues el valor de su PMI alcanza máximos en los últimos 18 meses, mostrando signos de recuperación económica, especialmente en el sector de servicios, incrementando las contrataciones y el empleo.
- Para el mes de julio, los valores de PMI mayores a 50 se presentan en seis países incluyendo a Colombia. México por debajo, se aleja bastante,

Gráfico 4. Índice PMI principales economías Julio - agosto 2020



Fuente: Tradingeconomics, Gráficos Delegatura Financiera - Supersolidaria

golpeado por la fuerte desaceleración en su PIB y las dificultades socio políticas.

Confianza del Consumidor países

- Las principales divisas en el mundo tuvieron una relativa calma en los mercados financieros, ante la ausencia de noticias que generasen volatilidades o incertidumbre a los inversores.
- El Euro cerró en US\$1,1795, perdiendo frente al dólar 0,39% en la semana, golpeado por débiles datos macro de la zona.
- La libra esterlina cerró en US\$1.3087 ganando un marginal 0,02%, ante la expectativa de las notas de la FED y los estímulos en EEUU.
- El yen japonés cerró en 105.78 por dólar, ganando un 0,76%, ante la expansión monetaria norteamericana. El yuan chino cerró a 6.91 por dólar, ganando un 0,46%, ante la expectativa de un yuan digital.
- Las monedas latinoamericanas como el real brasilero y el peso argentino se devaluaron, mientras que el peso mexicano tuvo un alza marginal de 0,07%, producto de la aversión al riesgo de los inversores.

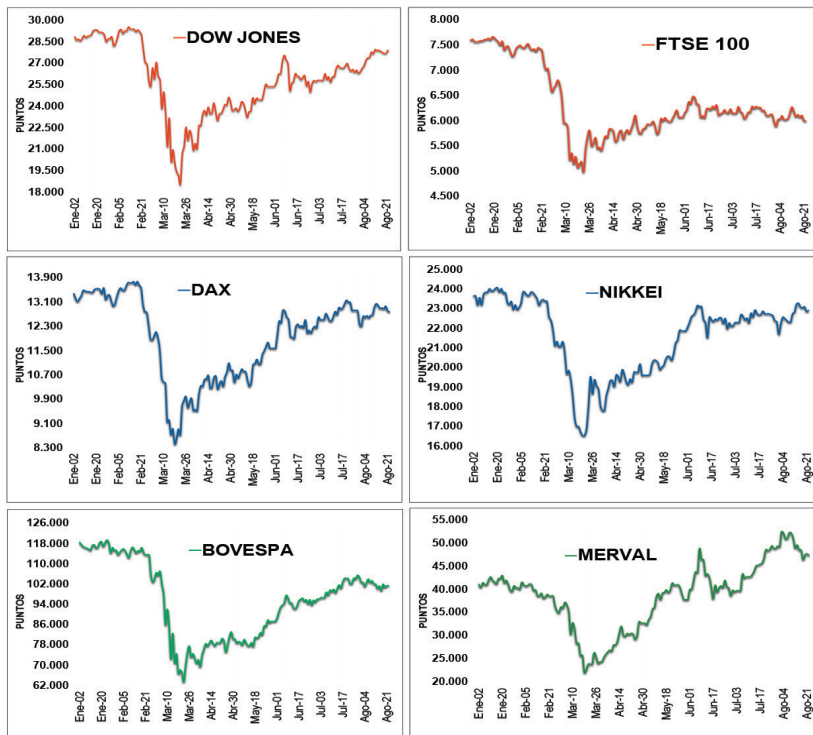
Gráfico 5. Monedas frente al dólar - Semana 14 a 21 agosto 2020



Fuente: Varias, Gráficos Delegatura Financiera - Supersolidaria

Bolsas de Valores del mundo

Gráfico 6. Principales índices de las bolsas de valores

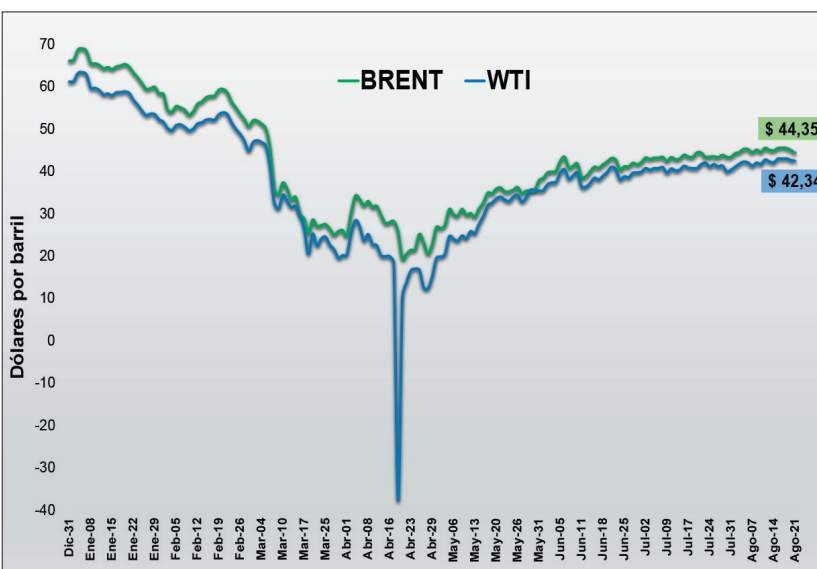


- El índice Dow Jones prácticamente no presentó variaciones la semana pasada siendo del 0,0% ante la ausencia de noticias relevantes.
- El FTSE 100 de Londres se depreció en 1,4% con cierta volatilidad por los datos de la economía en EEUU y los resultados de PMI en Europa. El DAX alemán se depreció 0,9% afectado por los aumentos de contagios de COVID-19 y las notas de la FED.
- El Nikkei de Japón registró una baja semanal del 1,6% ante la incertidumbre por la economía de EEUU. El Bovespa de Brasil tuvo movimientos mixtos, subiendo 0,2%.
- El Merval de Argentina continuó su depreciación en 2,3% en la semana, ante la espera del canje de deuda y las negociaciones con el FMI.

Fuente: Investing.com, Gráficos Delegatura Financiera - Supersolidaria

Mercado del petróleo

Gráfico 7. Dólares por barril



Fuente: Investing.com, Gráficos Delegatura Financiera - Supersolidaria

- Los precios del petróleo Brent y WTI presentaron nuevamente leves variaciones en un mercado en calma, sin mayores noticias que movieran las cotizaciones.
- La referencia Brent cerró la semana en US\$44,35 y se desvalorizó 1,0%, mientras que el WTI finalizó en US\$42,34 subiendo el 0,8%.
- La quietud en la dinámica de los precios se debe a la baja demanda y a la espera de los acuerdos entre la OPEP y sus aliados para controlar el suministro del crudo a nivel mundial. Adicionalmente, se afirma que para lo que resta de 2020, la demanda continuará débil ante una segunda ola de pandemia.
- El día lunes 24, las dos referencias cotizaron al alza ante las noticias de las tormentas en el Golfo de México y los avances sobre tratamientos de vacunas contra la pandemia.

Otros datos de interés

- Según el gobierno nacional, más de 65% de los casos de contagio con COVID-19 se concentran en cinco municipios.
- La calificadora Fitch Rating estima que la economía colombiana se contraerá en un 7,0%, como consecuencia de la pandemia.
- El aislamiento obligatorio parece llegar a su fin este 31 de agosto, y se pasará a restricciones puntuales para algunos sectores, según lo afirmó el Presidente Iván Duque.
- En el mes de junio, el país vendió US\$475 millones de sus reservas en oro, suma que ascendió a los \$1,8 billones.
- Según el Banco Mundial - BM la pandemia podría arrojar a la pobreza extrema a unos 100 millones de personas en el mundo.

PQRS

atencionalciudadano@supersolidaria.gov.co

Página web - Ventanilla Única

www.supersolidaria.gov.co/es/content/ventanilla

