

Elementos Claves

- A** La variación anual del Indicador de Seguimiento a la Economía - ISE fue -16,6% en mayo de 2020, y se recuperó frente al mes de abril.
- B** Los mercados financieros y el petróleo estuvieron en calma sin mayores fluctuaciones, producto de las noticias positivas de una vacuna antiviral.
- C** Los estímulos y expansión monetaria continuarán como herramienta de reactivación de la economía en el planeta.

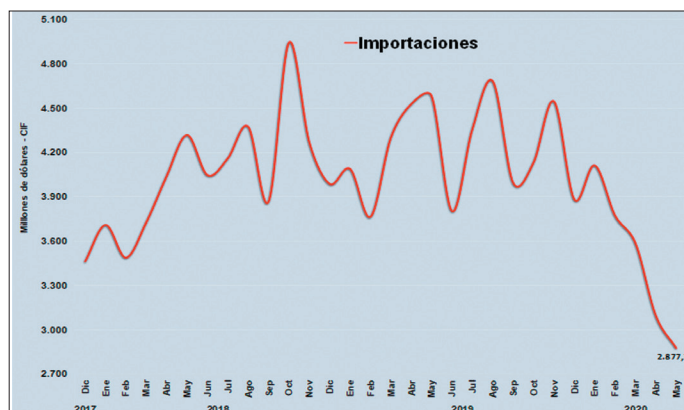


Actualidad Nacional

Importaciones

Gráfico 1.

Mayo 2020 - Millones de dólares.



Fuente: DANE, Gráficos Delegatura Financiera - Supersolidaria

- Las importaciones registradas en mayo del presente año ascendieron a \$2.877,3 millones CIF, presentando una disminución de 39,9% frente al mismo mes de 2019 (US\$4.788,9 millones CIF).
- Influyeron en la caída, los combustibles y productos de industrias extractivas (-64,2%), así como las manufacturas (-42,0%).
- Los principales países de origen de las compras externas fueron Estados Unidos (26,3%), China (23,4%), Brasil (4,8%) y México (4,2%). Con la pandemia, la tendencia continúa a la baja de forma sostenida.

Tasa de cambio - TC

Gráfico 2.

Comportamiento de la TC en pesos – Julio 17 de 2020



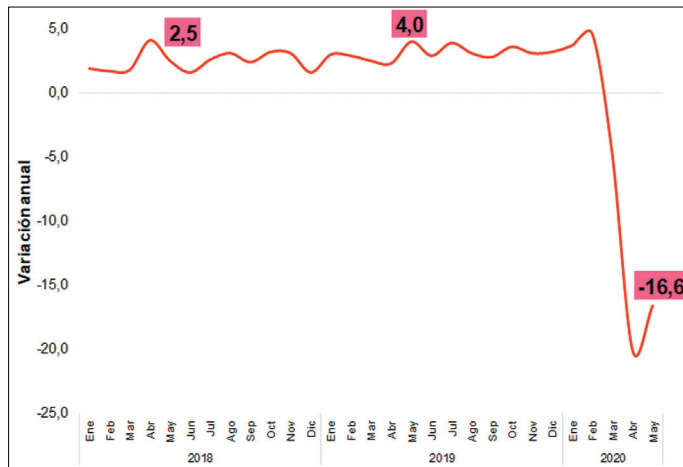
Fuente: Banrep, Gráficos Delegatura Financiera - Supersolidaria

- El dólar presentó una baja marginal en la semana de solo \$5,56 frente a la cotización del viernes 10 de julio (-0,2%). Cerró en \$3.627,86 el viernes 17, en una semana de relativa calma.
- La calma del dólar estuvo influenciada por los movimientos del precio del petróleo, el apetito por activos de riesgo, el alza en las bolsas, las estadísticas del COVID-19 a nivel mundial y el precio del oro.
- Ante la publicación de indicadores mixtos, los inversores siguen con cautela los mercados, cubriéndose de los riesgos.

Indicador de Seguimiento a la Economía

Gráfico 3.

Mayo 2020



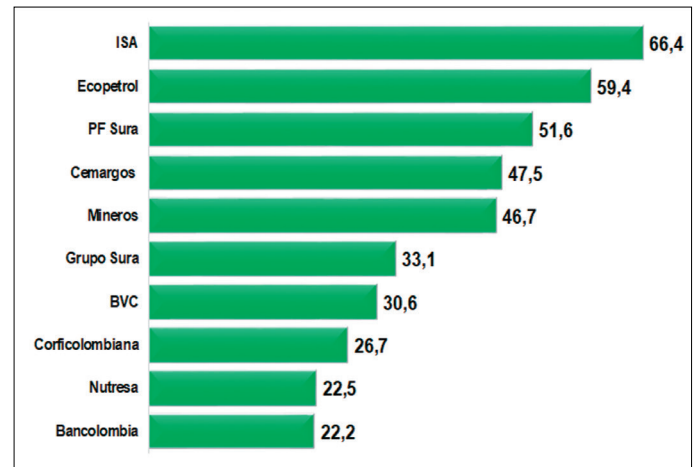
Fuente: DANE, Gráficos Delegatura Financiera - Supersolidaria

- En mayo del año en curso el Indicador de Seguimiento a la Economía - ISE se ubicó en 90,56, y presentó una contracción de 16,67% frente al mismo mes de 2019, pero corrigiendo ante la fuerte baja del mes de abril. La variación en lo corrido del año es de -7,0%, mientras que la mensual, (frente a abril de 2020) es positiva 5,1%.
- Las tres grandes actividades que agrupa el PIB presentaron comportamientos negativos: primarias (-12,9%), secundarias (-31,96%) y terciarias (-13,25%).
- De las doce actividades económicas en que se desagrega el ISE, once presentaron desempeño negativo, mientras que en positivo únicamente aparecen las actividades inmobiliarias.
- A pesar de continuar en terreno negativo, se observa una leve recuperación. Al parecer, el mes de abril fue el piso de la caída en la economía, debido a la pandemia y el confinamiento. La reapertura de sectores de forma escalonada permitió el repunte.

Acciones Bolsa de Valores de Colombia

Gráfico 4.

Mayo 18 - junio 17 de 2020



Fuente: BVC, Gráficos Delegatura Financiera - Supersolidaria

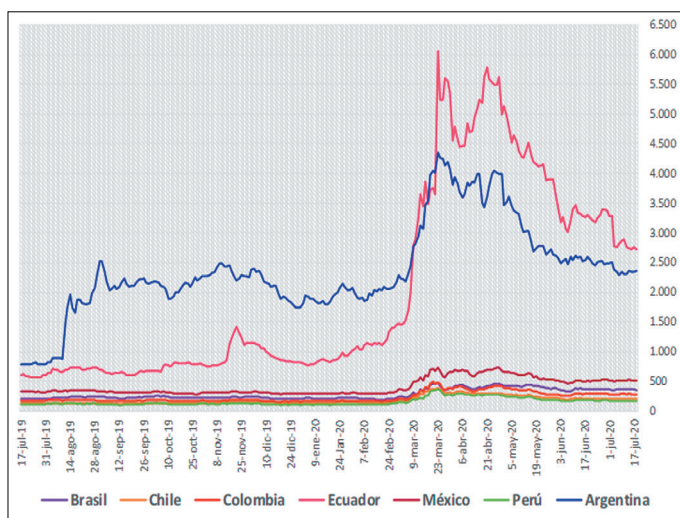
- En los cuatro meses transcurridos entre el 18 de marzo y el 17 de julio, se ha observado la recuperación paulatina de las acciones de la Bolsa de Valores de Colombia, fuertemente golpeadas por la pandemia y la volatilidad de los mercados mundiales.
- En el mes de marzo, los índices bursátiles llegaron al mínimo en casi todo el mundo y Colombia no fue la excepción ante la incertidumbre del COVID-19 y las medidas tomadas por los países.
- Las acciones de mayor recuperación en los cuatro meses corresponden a: ISA 66,4%, Ecopetrol 59,4%, PF Sura 51,6%, Cemargos 47,5% y Mineros 46,7%.
- La recuperación del mercado accionario colombiano permitió borrar en parte las pérdidas en los portafolios de inversionistas institucionales, fondos de pensiones, aseguradoras, fondos privados e inversores particulares.

Actualidad Internacional

Índice de Bonos de Mercados Emergentes

Gráfico 5.

Índice EMBI países Latinoamérica – Julio 17 de 2020



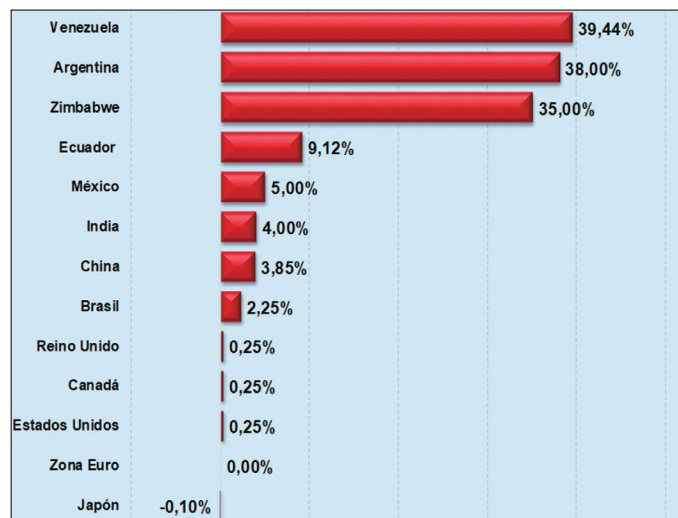
Fuente: Invenómica, Gráficos Delegatura Financiera - Supersolidaria

- El EMBI mide el riesgo de un país de su deuda en dólares, con referencia a los bonos del tesoro de los Estados Unidos. En América Latina, el EMBI de Venezuela es el más alto al 17 de julio con 31.051,76 puntos básicos (pb). Le siguen Ecuador con 2.725,15 pb, y Argentina con 2.358,77 pb.
- Posteriormente, se ubica México país que presenta una tendencia plana en su riesgo cercano a los 500 pb a partir de marzo como consecuencia del impacto económico del COVID-19, la situación social, política y económica que afronta esta nación.
- En la parte baja se encuentran con menor EMBI Brasil con 357,01 pb, Colombia 272,38 pb, Chile 201,08 pb y Perú 170,77 pb.
- El índice refleja el riesgo que enfrentan los países, especialmente por los modelos económicos vigentes. Penaliza a aquellos que se alejan de las libertades o el desarrollo del libre mercado.

Tasas de interés bancos centrales

Gráfico 6.

Junio 2020



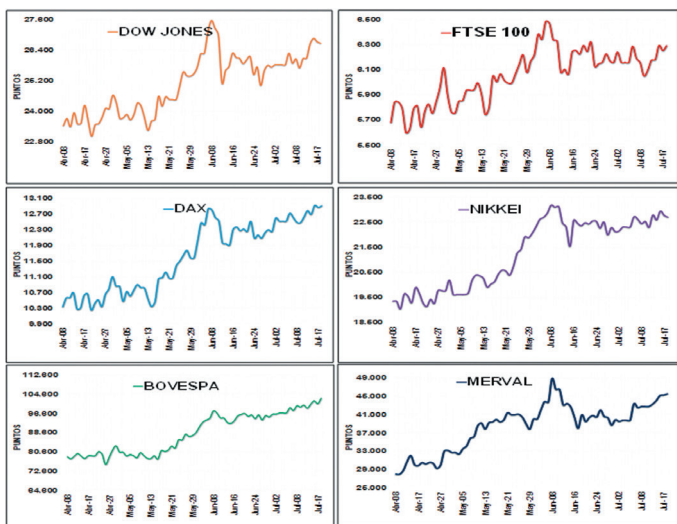
Fuente: Usdebtclock.com, Gráficos Delegatura Financiera - Supersolidaria

- Los bancos centrales continúan muy activos en el mundo manteniendo bajas las tasas de interés de intervención como mecanismo de reactivación de la economía.
- Por su parte, las tasas más altas en el mundo se presentan en Venezuela 39,44%, Argentina 38,00% y Zimbabwe 35,00%. Reflejan la situación económica, social y política en estas naciones.
- En la parte media se encuentran países como Ecuador 9,12%, México 5,00%, India 4,00%, China 3,85% y Brasil 2,25%. Las tasas más bajas se presentan en Japón -0,10%, Zona Euro 0,00%, Estados Unidos, Canadá y Reino Unido con 0,25%.
- Así las cosas, en esta pandemia global, las tasas de intervención se han mantenido al mínimo histórico, lo que ha permitido generar algo de tranquilidad y dinamizar los mercados. Se espera que la política monetaria expansiva continúe hasta donde sea necesario para superar la difícil coyuntura.

Bolsas de Valores del mundo

Gráfico 7.

Principales índices de las bolsas de valores



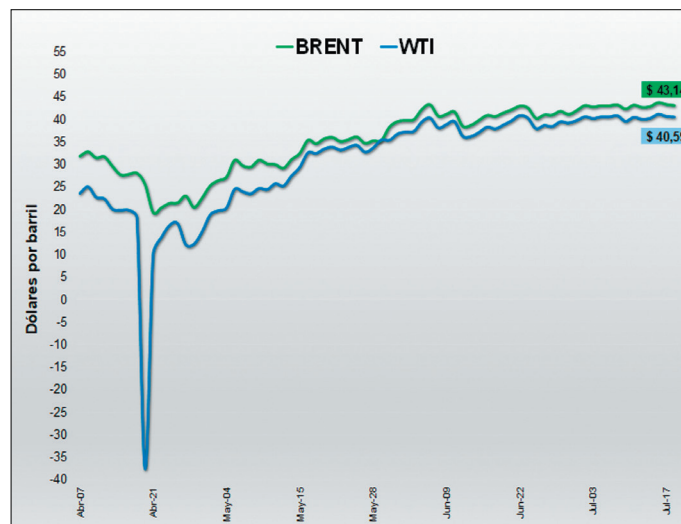
Fuente: Investing.com, Gráficos Delegatura Financiera - Supersolidaria

- El Dow Jones tuvo un comportamiento positivo en la semana, apreciándose el 2,3% frente al viernes 10 de julio. La subida se dió gracias a las noticias sobre el avance de una vacuna contra el COVID-19 y a los resultados corporativos favorables.
- El FTSE 100 de Londres presentó un comportamiento alcista, apreciándose 3,2% a raíz del llamado de retorno a los trabajadores a sus labores para reactivar la economía y a los avances en la vacuna. El DAX alemán se valorizó en la semana 2,3%, impulsado por los avances de la vacuna antiviral y algunos resultados empresariales.
- El Nikkei de Japón se apreció en 1.8% en una semana de calma, siguiendo el comportamiento de los demás mercados bursátiles. El Bovespa de Brasil siguió su racha alcista, superando los 102.000 puntos y apreciándose 2,9%, animado por el avance en las vacunas.
- El Merval de Argentina mostró un desempeño positivo, apreciándose más de 6,4%, ante el optimismo bursátil y las expectativas favorables del canje de deuda.

Mercado del petróleo

Gráfico 8.

Dólares por barril



Fuente: Investing.com, Gráficos Delegatura Financiera - Supersolidaria

- Los precios del petróleo Brent y WTI permanecieron planos con modificaciones marginales. El Brent cerró la semana en US\$43,14, y el WTI en US\$40,59; representando variaciones frente a la semana anterior de -0,2% y 0,1% respectivamente.
- Los escasos movimientos se dieron por noticias del COVID-19, las tensiones entre Estados Unidos y China, la reactivación de la demanda de energía, los probables aumentos de la oferta de crudo y el cierre por rebrotes en el mundo.
- Igualmente influyó en las cotizaciones del crudo la caída de inventarios en los Estados Unidos, superando las estimaciones de los analistas, al igual que la expectativa de los países productores en la reactivación de la demanda de 7 millones de barriles en 2021.
- Hoy martes cotizan en la mañana al alza las dos referencias. El Brent a US\$44,59 y el WTI a US\$42.11 por barril.



Otros datos de interés

- De acuerdo con la Superfinanciera los alivios y periodos de gracia ascienden a \$221,9 billones al 15 de julio de 2020, representando el 38,2% de la cartera total del sistema financiero.
- Nuevamente el oro llega a cotizarse a su máximo valor en US\$1.843,80 la onza troy, ante la incertidumbre global y como activo de refugio de los inversionistas.
- Según Fedesarrollo, cada día de cuarentena total en Bogotá llegaría a costar \$500.000 millones, sumando \$7,2 billones en 14 días.
- Ante la expectativa de una vacuna antiviral, los mercados mundiales cotizan al alza y el petróleo sube más del 3,0%.
- La Unión Europea acordó un gigantesco plan financiero de recuperación para sacar a la economía de la recesión originada por el COVID-19.

PQRS

atencionalciudadano@supersolidaria.gov.co

Página web - Ventanilla Única

www.supersolidaria.gov.co/es/content/ventanilla



Denuncias por corrupción

denunciasporcorrupcion@supersolidaria.gov.co

SICSES

preguntascapturador@supersolidaria.gov.co
(+57) (1) 756 05 57 ext. 10408, 10409 y 10410

Sede Electrónica

sedeelectronica.supersolidaria.gov.co/SedeElectronica/