

No. 49 Junio 23 de 2020

## Elementos Claves

- A** El Indicador de Seguimiento a la Economía – ISE presentó su peor nivel en la historia en el mes de abril, con una variación anual de -20,6%.
- B** Los precios del petróleo en el transcurso de la semana han mostrado repuntes significativos, cotizándose por encima de los US\$40.
- C** La reaparición de brotes del COVID-19 pone en aprietos la reactivación y crecimiento de la economía mundial.

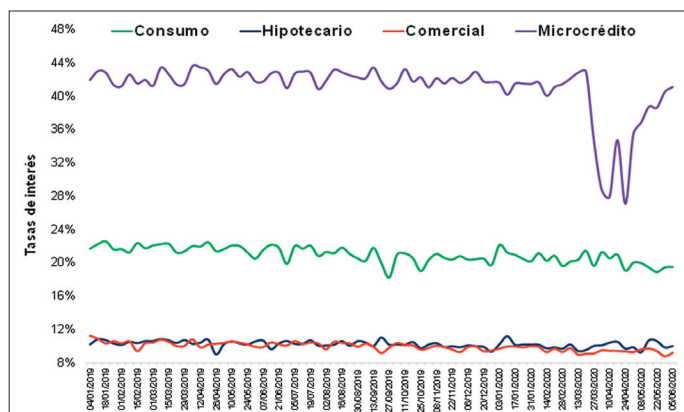


## Actualidad Nacional

### Tasas de interés

Gráfico 1.

Tasas de interés de colocación enero 2019 – junio 2020



Fuente: Banrep, Gráficos Delegatura Financiera - Supersolidaria

- La tasa de interés de la modalidad de microcrédito presentó volatilidad en el mes de abril y cayó hasta 27,09% por ser una alternativa en medio de la crisis por la pandemia. En los últimos dos meses ha presentado una tendencia al alza y se ubica en 41,12%.
- El crédito de consumo ha presentado leves variaciones a la baja durante los últimos dos meses a causa de la reducción de su demanda. Actualmente se ubica en 19,51%. La tasa de interés para el crédito de vivienda se ubica en 10,01%, con leves variaciones, mientras que el crédito comercial se sitúa en 9,20%.

### Tasa de cambio - TC

Gráfico 2.

Comportamiento de la TC en pesos



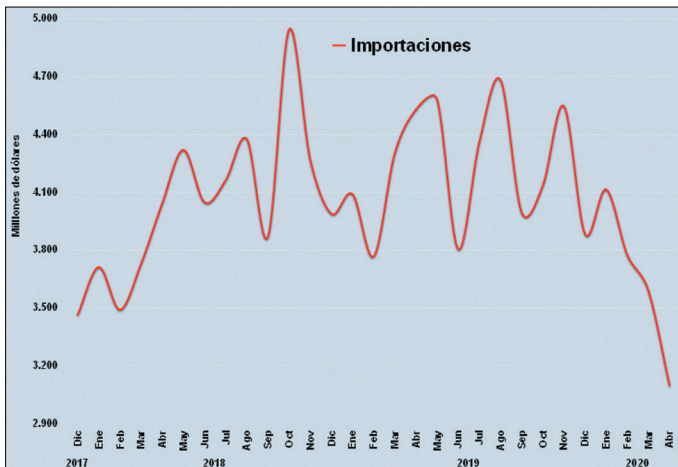
Fuente: Banrep, Gráficos Delegatura Financiera - Supersolidaria

- El dólar mostró un comportamiento volátil la semana pasada como consecuencia del temor de los inversionistas por las nuevas olas de contagios de COVID-19 en diferentes países del mundo. El viernes 19 la divisa cerró en \$3.733,27 con una leve baja.
- Según los analistas, el dólar continuará presentando volatilidad como consecuencia de la aversión al riesgo en los mercados, por la aceleración de nuevos casos de contagio y rebrotes en el mundo.

## Importaciones

Gráfico 3.

Millones de dólares. Diciembre 2017 – abril 2020



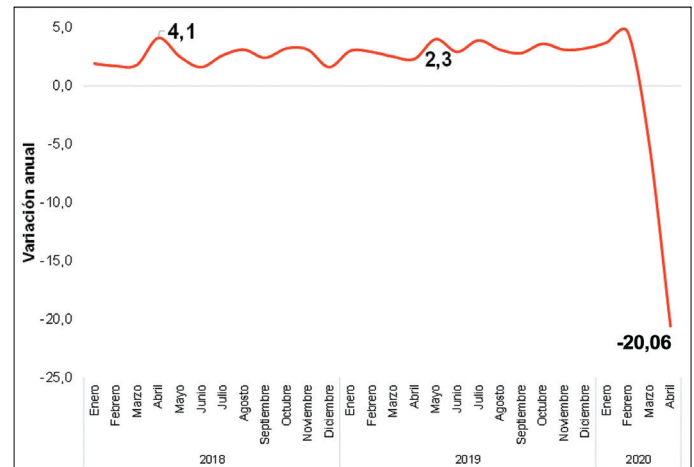
Fuente: Dane, Gráficos Delegatura Financiera - Supersolidaria

- Las importaciones registradas en abril del presente año fueron de US\$3.096,8 millones CIF, presentando una disminución de 31,6% respecto al mismo mes de 2019 (US\$4.528,5 millones CIF).
- El resultado se debe principalmente a una reducción de 35,5% en las compras al exterior del grupo de manufacturas, el cual tuvo una participación de 71,0% del total de las importaciones. Los principales países de origen fueron Estados Unidos, China, México y Brasil.
- Según los analistas, el comercio exterior aún se ve amenazado por la incertidumbre global a raíz de la pandemia. Con el resultado obtenido en abril, el déficit de la balanza comercial ascendió a US\$1.069,8 millones FOB.

## Indicador de Seguimiento a la Economía

Gráfico 4.

Índice ISE enero 2018 – marzo 2020



Fuente: Dane, Gráficos Delegatura Financiera - Supersolidaria

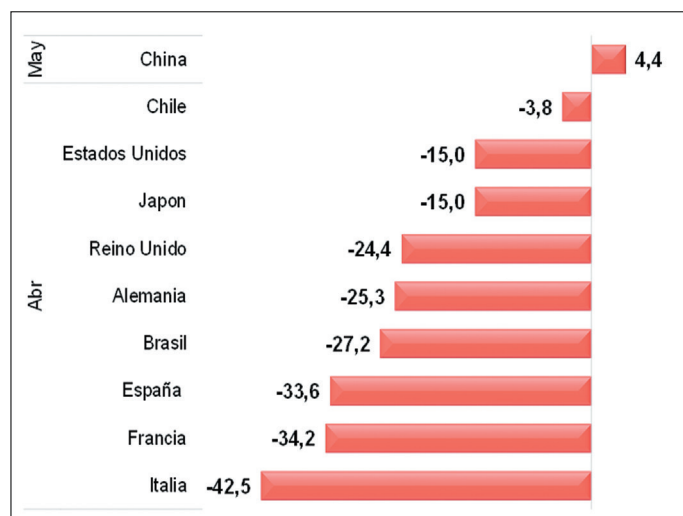
- En abril del año en curso el Indicador de Seguimiento a la Economía - ISE se ubicó en 82,62 y presentó una contracción de 20,06% respecto a abril del año 2019, siendo el peor resultado de la economía en la historia.
- La contracción del ISE evidencia que la economía presenta una fuerte desaceleración a corto plazo como consecuencia de la parálisis de las actividades y la lenta reactivación de la economía.
- Las actividades con los desempeños más bajos fueron industrias manufactureras (-35,0%) y explotación de minas y canteras (-29,6%).
- De las doce actividades económicas, diez presentan desempeño negativo, mientras que en positivo se encuentran únicamente administración pública, salud y educación; y, actividades inmobiliarias.

## Actualidad Internacional

### Indicador de actividad económica

Gráfico 5.

Abril 2019 – 2020 - variación anual



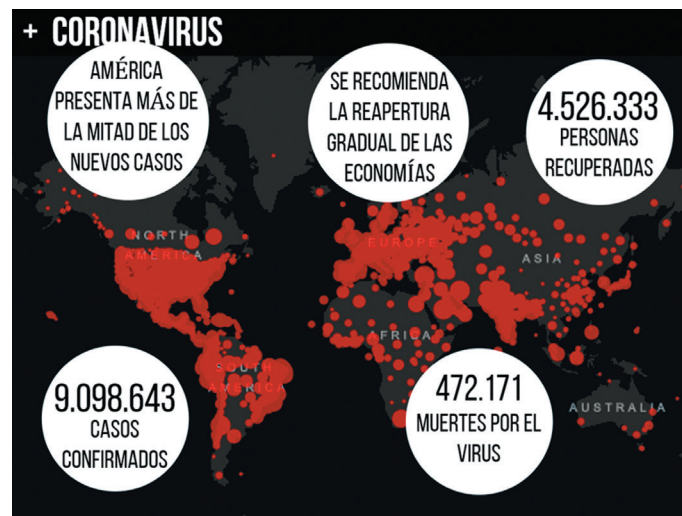
Fuente: Varias, Gráficos Delegatura Financiera - Supersolidaria

- En abril del año en curso la actividad económica de Italia retrocedió 40,7% como consecuencia de la parálisis económica por la pandemia. España por su parte, presentó un retroceso de 33,6%.
- La economía de Francia se contrajo 21,9%, siendo uno de los peores desempeños de su historia. En Rusia se presentó una reducción 12,0% debido al panorama negativo. En Reino Unido la economía se redujo en 20,4%.
- En América Latina, la economía de Perú presentó un decrecimiento de 40,5% como consecuencia de las medidas de confinamiento. Argentina presentó una reducción de 33,5% a raíz del cese de la economía, mientras que México descendió en 29,6%.
- Brasil mostró una caída de 18,8% como efecto de ser uno de los países más afectados por el virus en el mundo, mientras que Chile retrocedió 14,1%, y con perspectivas que el desempeño empeore.

### COVID-19 a nivel mundial

Infografía 1.

Principales indicadores



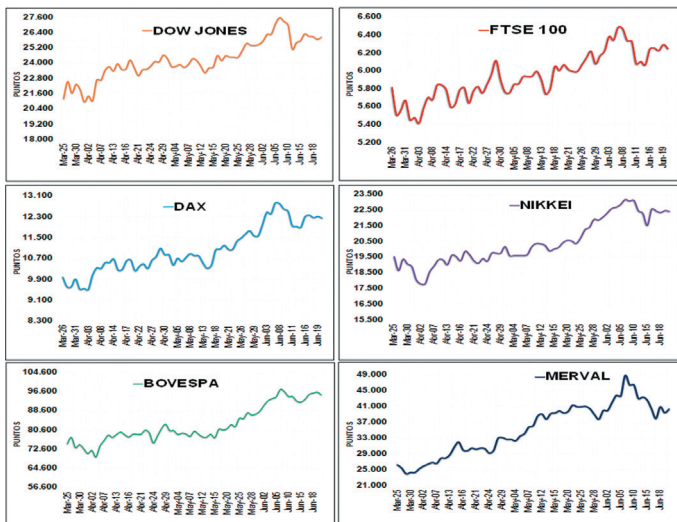
Fuente: Elaboración propia, Delegatura Financiera - Supersolidaria

- Al 22 de junio del año en curso el número de casos confirmados por COVID-19 ascendió a 9.098.643, el número de personas recuperadas a 4.526.333, mientras que el número de fallecidos a 472.171.
- La propagación del virus se ha vuelto a acelerar alrededor del mundo, y los nuevos casos de contagio se concentran especialmente en América. Brasil es uno de los más afectados y llegó a presentar 1.230 fallecimientos en 24 horas.
- Según los analistas, la reapertura económica debe realizarse de manera gradual, teniendo en cuenta las estadísticas y la posibilidad de presentarse un segundo pico en la curva de contagios.
- Se están realizando pruebas en varios países para encontrar medicamentos y vacunas, los cuales requieren de ensayo y monitoreo. Actualmente se usa la Dexametasona como medicamento para desinflamar los pulmones de los pacientes en graves condiciones.

## Bolsas de Valores del mundo

Gráfico 6.

Principales índices de las bolsas de valores



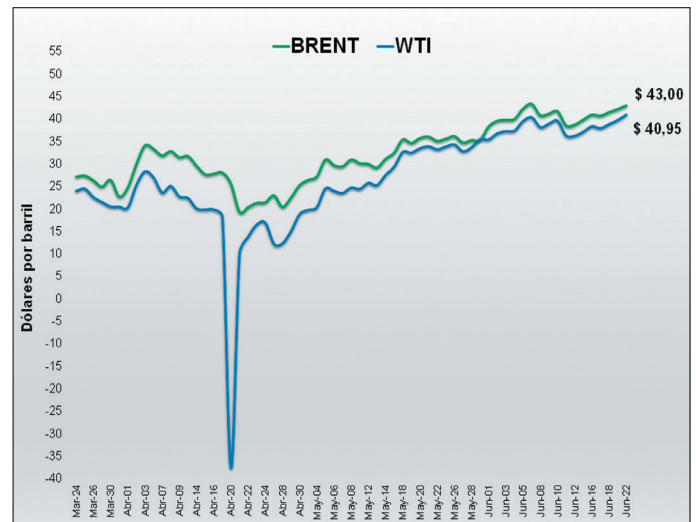
Fuente: Investing.com, Gráficos Delegatura Financiera - Supersolidaria

- El Dow Jones presentó leves variaciones la semana pasada a causa del temor por el aumento acelerado en el número de casos de COVID-19. Sin embargo, el lunes 22 de junio presentó una corrección y cerró al alza, valorizándose 0,59%.
- El FTSE 100 de Londres mostró variaciones en su comportamiento por la incertidumbre en los mercados a raíz de nuevas olas de contagio. El lunes 22 cerró a la baja, retrocediendo 0,76%. El DAX alemán por su parte, se desvalorizó 0,55%.
- El Nikkei de Japón presentó un comportamiento volátil por el temor de los inversionistas a causa de nuevos casos de COVID-19 en Asia. El lunes 22 retrocedió 0,23%. El Bovespa de Brasil por su parte, se redujo en 1,28%.
- El Merval de Argentina presentó fuertes caídas durante la semana pasada por incertidumbre en el mercado sobre la reestructuración de la deuda. El lunes 22 se desvalorizó 1,48%.

## Mercado del petróleo

Gráfico 7.

Dólares por barril



Fuente: Investing.com, Gráficos Delegatura Financiera - Supersolidaria

- Los precios del petróleo Brent y WTI presentaron una tendencia alcista, volviendo a valores máximos no vistos desde marzo, como consecuencia del ajuste en la oferta de los principales productores y a pesar del alza en los contagios de COVID-19.
- El lunes 22 el Brent se cotizó a US\$43,00 y se valorizó 1,82%, mientras que el WTI cerró en US\$40,95, incrementándose en 2,76%.
- Según los analistas, se espera que los precios continúen su recuperación en la medida en que se minimicen las restricciones en los países, se recupere la demanda de crudo, y se reactiven las actividades productivas en el mundo.

# 5

## Otros datos de interés

- Los deudores de créditos en cooperativas, fondos de empleados, asociaciones mutuales y otras sociedades solidarias podrán pagar de forma anticipada sus obligaciones sin ser penalizados.
- En mayo del presente año las remesas decrecieron 3,9% respecto a mayo de 2019, sumando US\$3.204,3 millones.
- Según Corficolombiana, se prevé que el déficit fiscal del país para 2020 ascenderá al 8,0% del PIB, superando lo recomendado por el Comité Consultivo de la Regla Fiscal.
- Hoy martes el dólar abrió a la baja a causa de un mayor optimismo en los mercados por mejores resultados en el PMI en Alemania, Francia y Reino Unido.
- Según la Encuesta de Opinión Financiera de Fedesarrollo, se espera que el PIB del segundo trimestre en Colombia se contraiga en un 8,0%.



## PQRS

[atencionalciudadano@supersolidaria.gov.co](mailto:atencionalciudadano@supersolidaria.gov.co)

## Página web - Ventanilla Única

[www.supersolidaria.gov.co/es/content/ventanilla](http://www.supersolidaria.gov.co/es/content/ventanilla)



## Denuncias por corrupción

[denunciasporcorrupcion@supersolidaria.gov.co](mailto:denunciasporcorrupcion@supersolidaria.gov.co)

## SICSES

[preguntascapturador@supersolidaria.gov.co](mailto:preguntascapturador@supersolidaria.gov.co)  
(+57) (1) 756 05 57 ext. 10408, 10409 y 10410

## Sede Electrónica

[sedeelectronica.supersolidaria.gov.co/SedeElectronica/](http://sedeelectronica.supersolidaria.gov.co/SedeElectronica/)