

No. 45 Mayo 26 de 2020

Elementos Claves

- A** Según los analistas, la economía colombiana podría contraerse hasta un 6,0% en el 2020 a causa de la pandemia de COVID-19.
- B** El oro se ubica por encima de US\$1.700 a causa de la incertidumbre global en los mercados, siendo un mecanismo de refugio de los inversores.
- C** Los mercados muestran comportamientos mixtos por la reapertura económica y las nuevas tensiones entre Estados Unidos y China.

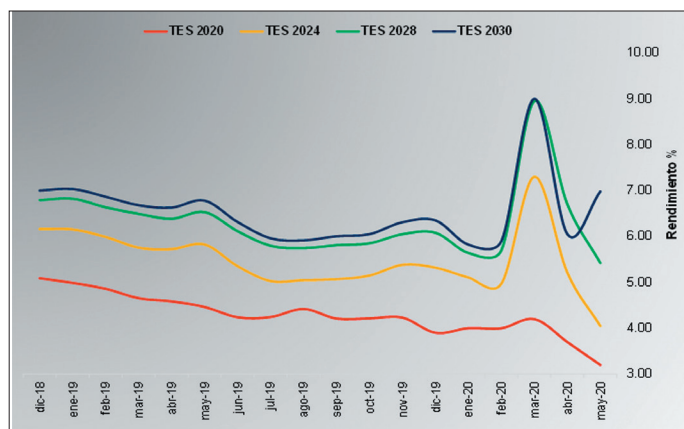


Actualidad Nacional

Títulos de Tesorería - TES

Gráfico 1.

Rendimiento % TES al 22 de mayo



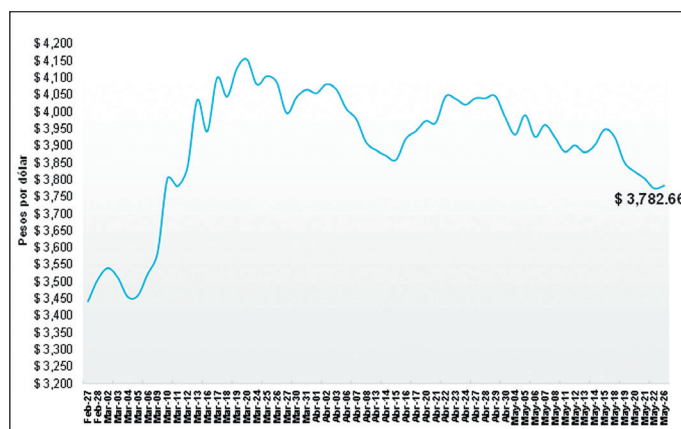
Fuente: Corficolombiana, Gráficos Delegatura Financiera - Supersolidaria

- El comportamiento de los TES a 2020 presentó una tendencia bajista durante el último mes a causa de la disminución de la incertidumbre en los mercados. Su rendimiento se ubica en 3,20%. La rentabilidad de los TES a 2024 presentó un fuerte crecimiento en marzo, pero presentó una corrección a la baja y se ubica en 4,05%.
- Los TES a 2028 presentan una tendencia bajista a causa del apetito por el riesgo. Su rendimiento se ubica en 5,42%. Los TES a 2030 también presentaron una corrección al alza en abril y su rentabilidad es de 6,98%.

Tasa de cambio - TC

Gráfico 2.

Comportamiento de la TC en pesos



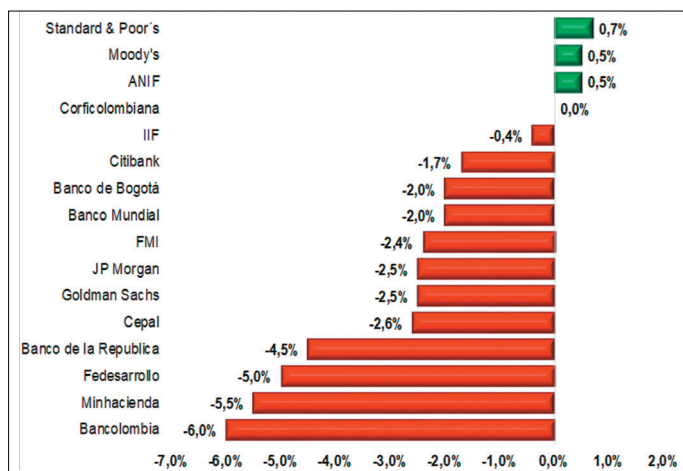
Fuente: Banrep, Gráficos Delegatura Financiera - Supersolidaria

- El dólar conservaba una tendencia bajista a causa del optimismo en los mercados por la reapertura económica y la recuperación de los precios del petróleo. Sin embargo, el viernes 22 de mayo cerró al alza en \$3.782,66 a causa de la renovación de tensiones entre China y Estados Unidos.
- Según los analistas, el precio de la divisa ha mostrado buenos resultados, pero puede presentar volatilidad de incrementarse otra vez la tensión comercial entre China y Estados Unidos.

Proyecciones de crecimiento 2020

Gráfico 3.

Proyecciones de crecimiento PIB 2020



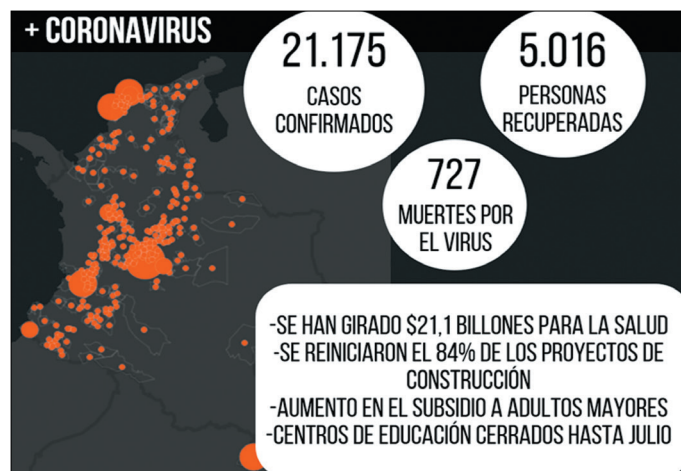
Fuente: Varias, Gráficos Delegatura Financiera - Supersolidaria

- Los expertos esperan que al finalizar el 2020 la economía colombiana presente una contracción significativa. Bancolombia estima un crecimiento de -6,0%, mientras que el Ministerio de Hacienda prevé una caída de 5,9%.
- El Banco de la República estima que la economía presentará una contracción de 4,5% a causa de la disminución en el consumo, la caída en los precios del petróleo y las medidas de aislamiento.
- Analistas como Goldman Sachs, Moody's y Standard & Poor's proyectan crecimientos de -2,5%, 0,5% y 0,7%, respectivamente. Las dos últimas esperan que el gobierno cree planes para potenciar los sectores y evitar la contracción.
- La CEPAL proyecta una contracción de -2,6%, destacando que la economía colombiana será una de las menos afectadas de la región. El Banco Mundial y el FMI estiman contracciones de 2,0% y 2,4%, respectivamente.

COVID-19 en Colombia

Infografía 1.

Estadísticas y costos



Fuente: Elaboración propia, Delegatura Financiera - Supersolidaria

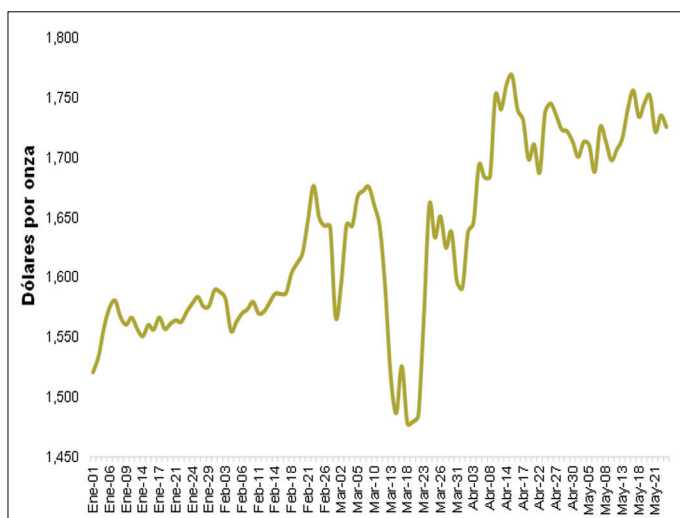
- Al 25 de mayo el número de casos confirmados por COVID-19 en Colombia ascendió a 21.175, el número de recuperados era 5.016 y el número de muertes por el virus ascendió a 727.
- El gobierno ha girado \$21,1 billones al sector de la salud en lo corrido del año para el funcionamiento y saneamiento de este. Además, ha girado \$897.000 millones a empresas de servicios públicos con el fin de brindar cobertura y subsidios a los usuarios en medio del aislamiento. Según Bancolombia, los costos por la cuarentena entre abril y junio pueden ascender a \$50 billones.
- Con la reapertura de la construcción se reiniciaron el 84% de los proyectos atrasados, cumpliendo con los protocolos de bioseguridad. En el caso de la educación, se espera que los colegios y universidades continúen cerrados hasta finales de julio.

Actualidad Internacional

Mercado del oro

Gráfico 4.

Dólares por onza. Enero – marzo 2020



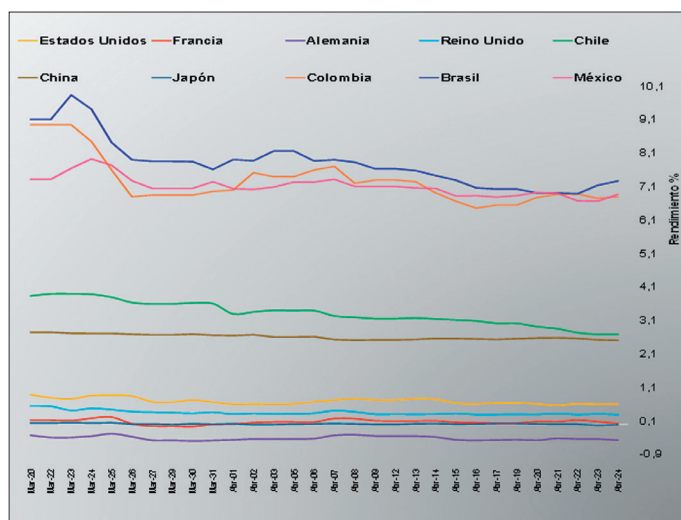
Fuente: Investing.com, Gráficos Delegatura Financiera - Supersolidaria

- El precio del oro presenta una fuerte volatilidad por ser un activo de refugio ante la incertidumbre por el impacto económico de la pandemia y la renovación de las tensiones entre China y Estados Unidos.
- A mediados de abril alcanzó su precio máximo al ubicarse en US\$1.768 por onza troy. Actualmente el precio supera los US\$1.700 y en lo corrido de mayo se ha valorizado 1,47%.
- Según los expertos, de continuar la volatilidad en los mercados, especialmente por el aumento de las tensiones comerciales entre China y Estados Unidos, la incertidumbre por el COVID-19 y la reapertura de las economías, el precio del oro continuará incrementándose por ser un activo de refugio preferido de los inversionistas.

Rendimiento de los bonos a 10 años

Gráfico 5.

Rendimiento porcentual



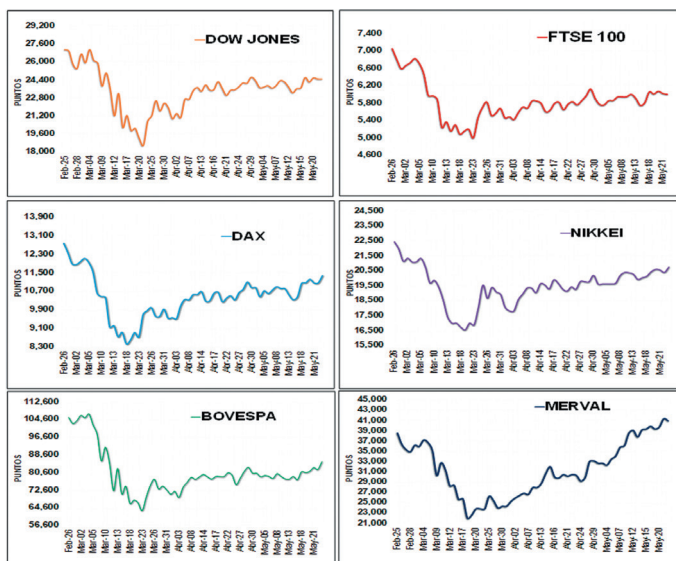
Fuente: Debtclock, Gráficos Delegatura Financiera - Supersolidaria

- El rendimiento de los bonos a 10 años de Estados Unidos ha presentado un comportamiento estable durante el último mes a causa del leve optimismo en los mercados por la reapertura de algunas economías. Actualmente se ubica en 0,657%.
- En China el rendimiento presenta leves variaciones y se ubica en 2,648%. El rendimiento de los bonos en Japón presentó leves oscilaciones y volvió a ubicarse en terreno positivo a causa del comportamiento mixto de los mercados. Actualmente se ubica en 0,002%.
- Alemania presenta leves correcciones al alza, mientras que los bonos de Francia tienen un comportamiento bajista y se ubican en terreno negativo. Actualmente sus tasas son -0,498% y -0,039%, respectivamente. En Reino Unido los bonos se mantienen estables y su rendimiento se ubica en 0,174%.
- En México el rendimiento de los bonos presentó una corrección al alza a comienzos de mayo y se ubica en 6,386%, mientras que en Brasil los bonos presentan caídas y su tasa es de 7,40%. En Colombia se presenta un comportamiento bajista y se ubica en 5,43%, mientras que en Chile el rendimiento se encuentra en 2,02%.

Bolsas de Valores del mundo

Gráfico 6.

Principales índices de las bolsas de valores



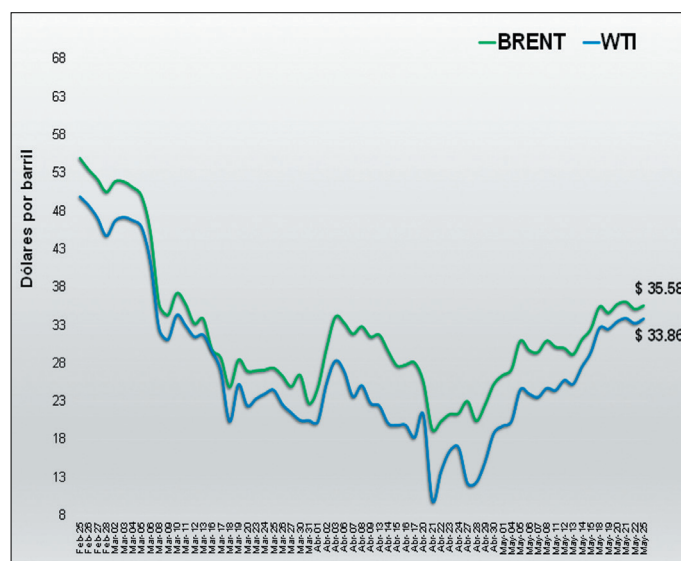
Fuente: Investing.com, Gráficos Delegatura Financiera - Supersolidaria

- El Dow Jones presentó volatilidad la semana pasada y cerró con una leve baja a causa de las nuevas tensiones entre Estados Unidos y China, y ante la expectativa por la reapertura económica en Estados Unidos. El viernes 22 se desvalorizó 0,04%.
- El FTSE 100 de Londres mostró leves variaciones la semana pasada y cerró a la baja, cayendo 0,37% el viernes 22, a causa de los ánimos mixtos en los mercados. El DAX alemán, por su parte se incrementó en 2,80% el lunes 25.
- El Nikkei de Japón mostró una tendencia al alza a causa de los anuncios del gobierno japonés sobre un programa para estimular la economía. El lunes 25 se valorizó 1,73%. El Bovespa de Brasil se incrementó en 4,25% a causa las expectativas por la reapertura económica en la región.
- El Merval de Argentina presentó variaciones en su comportamiento y cerró la semana pasada con una leve caída. El viernes 22 se desvalorizó 1,03%.

Mercado del petróleo

Gráfico 7.

Dólares por barril



Fuente: Investing.com, Gráficos Delegatura Financiera - Supersolidaria

- Los precios del petróleo Brent y WTI presentan un comportamiento alcista como consecuencia de las expectativas sobre la reapertura económica, la recuperación gradual de la demanda a nivel global y los recortes en la producción.
- El lunes 25 el precio del petróleo Brent cerró en US\$35,58, valorizándose 2,54%, mientras que el WTI se cotizó a US\$33,86, incrementándose en 2,92%.
- Según los analistas, el desempeño del mercado del petróleo puede verse afectado por las tensiones comerciales entre China y Estados Unidos, su desacuerdo sobre la legislación en Hong Kong y su efecto en la demanda de crudo.

5

Otros datos de interés

- Al 20 de mayo, los bancos han otorgado periodos de gracia al 85% de sus clientes, es decir, 9,35 millones de deudores, con 12,24 millones de créditos, cuyo saldo de cartera asciende a \$192,99 billones.
- Según los analistas, para el segundo trimestre del año se proyecta que el PIB de Colombia presentará una contracción superior a 10% como consecuencia del aislamiento, el desempleo y la caída en el consumo.
- La pandemia también impacta en los trabajadores colombianos que están en el exterior, y, por ende, en las remesas, las cuales sufrieron una caída de 49% respecto a marzo del presente año y sumaron US\$353 millones, cifra no vista desde 2016.
- A raíz de las acusaciones de Estados Unidos a China por la presunta creación del virus COVID-19, estas dos potencias pueden entrar en una "Guerra Fría" que adicionaría nuevas tensiones a nivel global.
- Según el gremio hotelero Cotelco, en los últimos tres meses las pérdidas en el sector han ascendido a \$2,6 billones.

PQRS

atencionalciudadano@supersolidaria.gov.co

Página web - Ventanilla Única

www.supersolidaria.gov.co/es/content/ventanilla



Denuncias por corrupción

denunciasporcorrupcion@supersolidaria.gov.co

SICSES

preguntascapturador@supersolidaria.gov.co
(+57) (1) 756 05 57 ext. 10408, 10409 y 10410

Sede Electrónica

sedeelectronica.supersolidaria.gov.co/SedeElectronica/