

No. 35 Marzo 17 de 2020

Elementos Claves

- A** En febrero de 2020 el consumo de los hogares ascendió 7,3% a pesar de la incertidumbre en los mercados nacionales e internacionales.
- B** Los mercados mundiales presentaron fuertes caídas en la semana, alimentadas por la guerra del petróleo, el coronavirus y las bajas en las tasas de la FED.
- C** El precio del petróleo continúa su descenso de forma pronunciada, acercándose a los US\$30 por barril y esperándose nuevas caídas según los expertos.



Actualidad Nacional

Consumo de los Hogares - CH

Gráfico 1.

Enero 2016 – febrero 2020



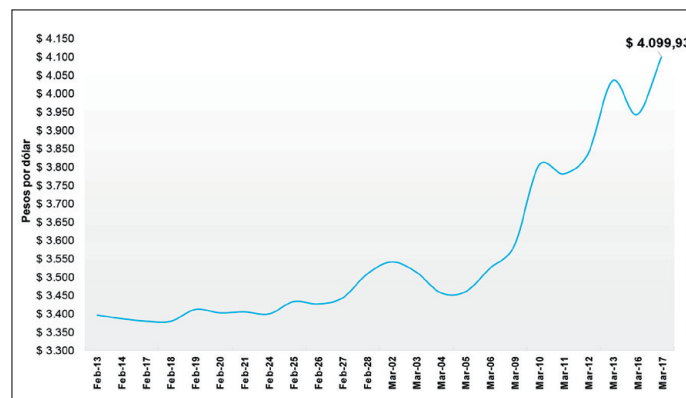
Fuente: RADDAR, Gráficos Delegatura Financiera - Supersolidaria

- En febrero de 2020 el gasto de los hogares se incrementó en 7,30% en términos reales con respecto al mismo mes del 2019, continuando el cambio de tendencia del gasto. Se consumieron \$64,5 billones, incrementándose este monto en 11,3% en pesos.
- Los gastos varios continúan siendo los más representativos, incrementándose por encima del promedio. Las ciudades en donde se registró el mayor consumo fueron Neiva y Cali, mientras que en Villavicencio y Pasto se presentaron las menores tasas. Se prevé que la volatilidad del dólar incida en el alza de la inflación, y por ende en la reducción del gasto de los hogares.

Tasa de cambio - TC

Gráfico 2.

Comportamiento de la TC en pesos



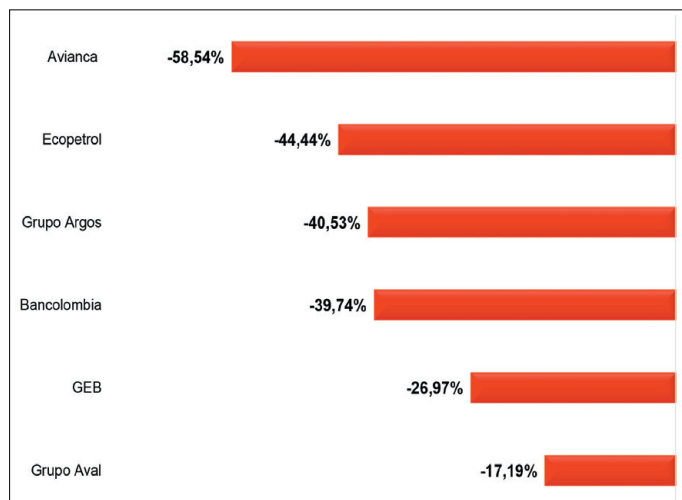
Fuente: Banrep, Gráficos Delegatura Financiera - Supersolidaria

- El dólar conservó un comportamiento volátil y cerró la semana pasada alcanzando los \$4.034,55, como consecuencia del aumento del temor global por el coronavirus y la caída en los precios del crudo. El peso se depreció 12,6% en lo corrido de la semana.
- El impulso de la divisa y la caída del petróleo afectan a Colombia como productor de crudo, importador, así como su deuda externa. El lunes 16 de marzo el dólar llegó a \$4.099,93 a causa de la fuerte baja del petróleo y los mercados mundiales. Se espera que continúe su volatilidad.

Acciones colombianas

Gráfico 3.

Porcentaje de desvalorización. Febrero 28 – marzo 16



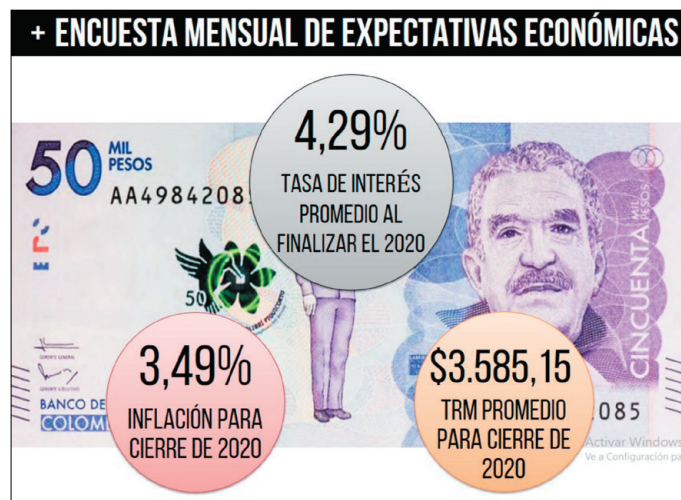
Fuente: BVC, Gráficos Delegatura Financiera - Supersolidaria

- Durante los últimos quince días las acciones que más se han visto impactadas negativamente por el temor global en los mercados son: Avianca Holding (-58,54%) y Ecopetrol (-44,44%). Esto en parte se debe a la caída del turismo, la aviación, y la fuerte caída del petróleo.
- El día lunes 16 la Bolsa de Valores de Colombia siguió la tendencia de los mercados mundiales con una fuerte desvalorización del índice Colcap que llegó al -15,03%. Las acciones con mayores caídas fueron: PFAVH (-28,42%), ISA (-24,09%), Cemargos (-24,00%) y PFGrupoArg (-23,30%).
- Por lo anterior, los fondos de pensiones presentan fuertes desvalorizaciones en los portafolios de inversión a causa del impacto del coronavirus en el mercado local y la volatilidad de los mercados.
- Los analistas explican que las pérdidas son a corto plazo y con el alza del dólar se benefician de algunas inversiones hechas en esa divisa.

Encuesta Mensual de Expectativas (EME)

Infografía 1.

Expectativas económicas 2020 - BanRep



Fuente: Banrep, Delegatura Financiera - Supersolidaria

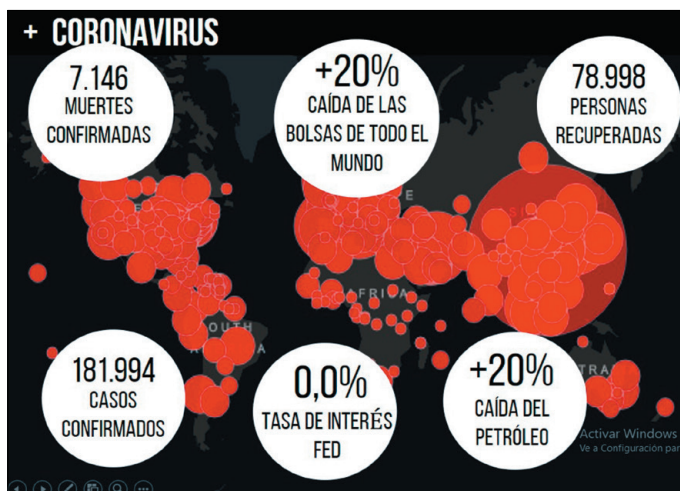
- La encuesta del Banco de la República realizada a analistas financieros en el mes de marzo muestra que la inflación esperada al finalizar el 2020 es de 3,49% en promedio.
- Los analistas esperan que al finalizar el año 2020 la tasa de cambio promedio sea \$3.585,15.
- A su vez, proyectan una modificación en la tasa de intervención del banco central, ubicándose en 4,29% al finalizar el año.
- Por su parte, ANIF recortó la proyección del crecimiento económico de 3,4% a 3,0% a causa del impacto del coronavirus, la volatilidad del dólar y la caída de los precios del petróleo.

Actualidad Internacional

Impacto del Coronavirus

Infografía 2.

Estadísticas del Coronavirus



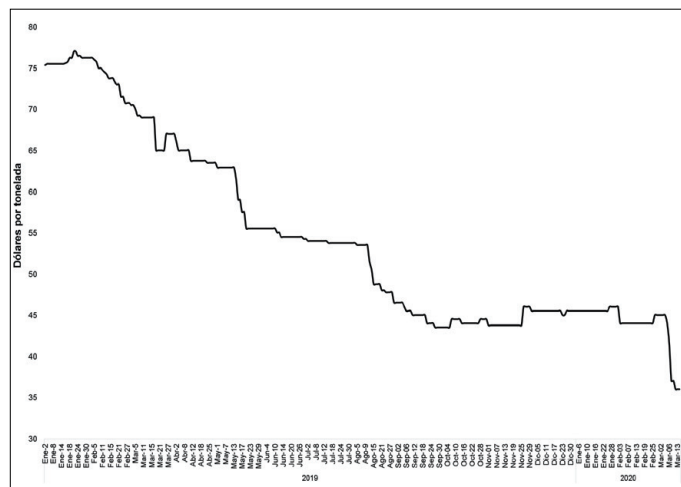
Fuente: Elaboración propia, Delegatura Financiera – Supersolidaria

- Al 16 de marzo (09:56 pm) el número de muertes por coronavirus ascendió a 7.146, mientras que el número de casos de infección confirmados fue de 181.994. El número de personas recuperadas ascendió a 78.998. En Colombia se conocen 65 casos hasta el momento.
- En Estados Unidos se declaró emergencia sanitaria debido a que el número de casos ascendió a 4.287 y el número de muertes ascendió a 74. En América Latina el virus ha llegado a 17 países y la primera muerte en la región fue reportada en Argentina.
- En Europa, Italia comenzó a implementar medidas de aislamiento, cerrando todas sus fronteras debido a que es el segundo país con mayor número de muertes (2.158), después de China. Francia tomó igual medida.
- Las bolsas del mundo no respondieron favorablemente a los estímulos de los bancos centrales y continúan presentando pérdidas superiores al 20%. El mercado del petróleo también presentó fuertes caídas la semana pasada, superiores al 20%.

Mercado del carbón

Gráfico 4.

Dólares por tonelada. Enero 2019 – marzo 2020



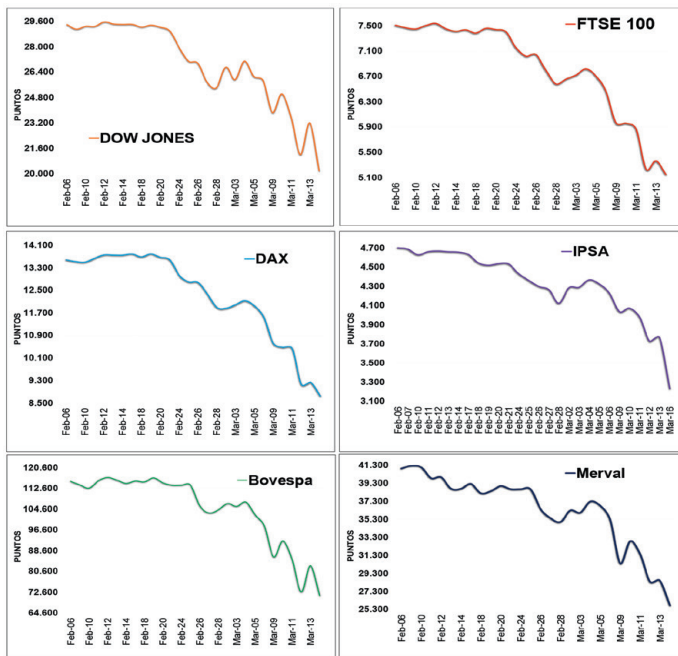
Fuente: Investing.com, Gráficos Delegatura Financiera - Supersolidaria

- El precio del carbón ha presentado una tendencia bajista durante los últimos dos años, principalmente por una caída en su demanda a causa del uso de energías alternativas.
- La disminución de los precios en el mercado mundial afecta las exportaciones colombianas de esta materia prima, ya que el grupo de los combustibles y productos de industrias extractivas es el más representativo.
- En enero del presente año se registraron exportaciones de carbón por un monto de US\$826,5 millones FOB. La disminución en los precios restringe el flujo de caja (menos divisas) y obliga a ajustar los costos de producción.

Bolsas de Valores del mundo

Gráfico 5.

Principales índices de las bolsas de valores



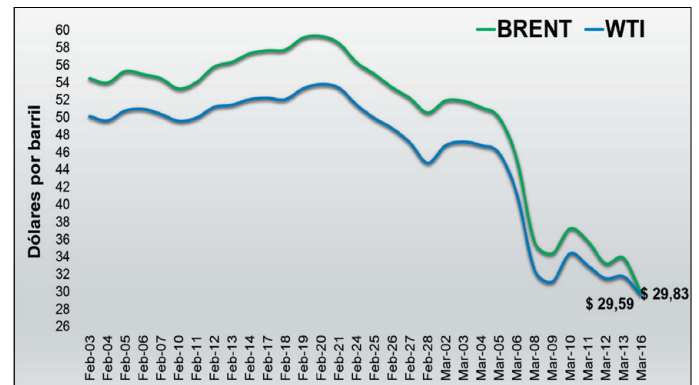
Fuente: Investing.com, Gráficos Delegatura Financiera - Supersolidaria

- El Dow Jones presentó fuerte volatilidad la semana pasada. El 13 de marzo presentó una corrección al alza de 9,36%. Sin embargo, no reaccionó significativamente ante los recortes de la FED y el lunes cayó -12,93% hasta los 20.188 puntos a causa del coronavirus y la caída del petróleo.
- El FTSE 100 de Londres continúa contagiado por el temor en los mercados. A pesar de cerrar el viernes pasado con una valorización de 2,46%, el lunes volvió a caer -4,01%. Por su parte, el DAX alemán cerró la jornada del lunes con un retroceso de -5,31%.
- El Bovespa de Brasil mostró un comportamiento oscilante y el lunes se desplomó -13,02% por la creciente preocupación por la propagación del coronavirus. El IPSA de Chile cayó -14,11% contagiado por la incertidumbre global.
- El Merval de Argentina continúa su desvalorización influenciada por la crisis económica del país y el temor de los inversionistas por la propagación global del Covid-19. El lunes se desvalorizó -9,67%.

Mercado del petróleo

Gráfico 6.

Dólares por barril



Fuente: Investing.com, Gráficos Delegatura Financiera - Supersolidaria

- Los precios del petróleo Brent y WTI continúan presentando una tendencia bajista como consecuencia de la guerra de precios entre Rusia y la OPEP, y por la caída de la demanda de crudo por la propagación del coronavirus. La semana pasada las caídas en los precios superaron el 20,0%.
- El lunes 16 de marzo el Brent se cotizó en US\$29,83, cayendo -7,50% durante la jornada, mientras que el WTI se ubicó en US\$29,59 y bajó -4,32%.
- La OPEP y Rusia continúan sus diferencias y no han llegado a un acuerdo de recortar la producción. Esta situación alimenta la incertidumbre en los mercados globales.
- Arabia Saudita ha aumentado su producción a 13 millones de barriles diarios, inundando la oferta y hundiendo los precios en los mercados internacionales de Londres y Nueva York.



Otros datos de interés

- La FED decidió recortar de nuevo su tasa de interés a 0,0% como medida para evitar una crisis económica a causa de la propagación del coronavirus. Otros bancos centrales buscan estimular la economía por medio de la misma medida, pero los inversores no reaccionan favorablemente.
- La semana pasada las bolsas del mundo presentaron las peores caídas no vistas desde 1987. El jueves el Dow Jones cayó -12,93%, siendo su caída más grande desde 1987. Los analistas anuncian que es posible una recesión a nivel global.
- Hoy martes 17, los mercados mundiales se dan un respiro y presentan rebote al alza, después de las fuertes caídas. Sin duda, la volatilidad continuará rondando.
- El Banco de la República ha adoptado medidas para aumentar la liquidez mediante coberturas cambiaria a través de subastas de forwards de dólares.
- En Colombia se han cancelado eventos a causa de la propagación del coronavirus. Entre ellos se encuentran la asamblea del BID, la feria del libro, conciertos y eventos deportivos.
- El gobierno colombiano ha decidido cerrar las fronteras terrestres, marítimas y fluviales hasta finales del mes de mayo a causa de la emergencia del Coronavirus.

Regístrate en nuestra Sede Electrónica



1 Ingresa a

 <https://sedeelectronica.supersolidaria.gov.co> 

2 Diligencia el formulario Registro de Usuarios

- Ingresa a tu correo registrado para confirmar la **Activación del Usuario**
- Haz clic en **Activar Cuenta**
- Presiona **Activación de Usuario**

3 ¡Tu usuario ha sido creado!



Supersolidaria
Superintendencia de la Economía Solidaria