

No. 33 Marzo 3 de 2020

Elementos Claves

- A** La tasa de desempleo nacional registrada en enero de 2020 ascendió a 13,0%, manteniendo su tendencia al alza.
- B** El dólar se ubica por encima de los \$3.500 a causa de la incertidumbre en los mercados internacionales y la expansión del coronavirus.
- C** Los mercados globales sufrieron pronunciadas caídas por la propagación del coronavirus; no obstante, el lunes presentaron una fuerte recuperación.

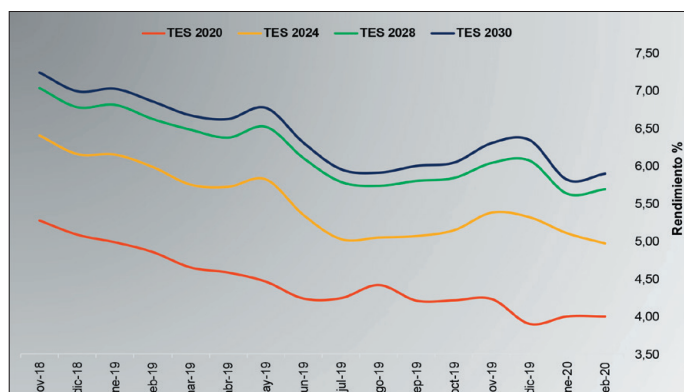


Actualidad Nacional

Títulos de Tesorería - TES

Gráfico 1.

Rendimiento % de TES



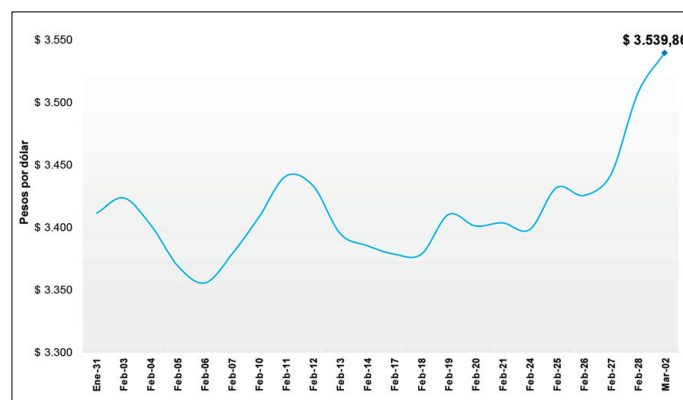
Fuente: Corficolombiana, Gráficos Delegatura Financiera - Supersolidaria

- El rendimiento de los TES a 2020 presentó un comportamiento estable, cercano al 4,00%. La rentabilidad de los TES a 2024 se ubica en 4,97%, con una tendencia bajista. Esto se debe a un aumento en su demanda por ser un activo de refugio.
- Los TES a 2028 presentan un comportamiento bajista, ubicándose en 5,70%, mientras que los TES a 2030 presentan un rendimiento de 5,90%. El decrecimiento en las tasas de rentabilidad de los bonos significa una valorización para los inversores.

Tasa de cambio - TC

Gráfico 2.

Comportamiento de la TC en pesos



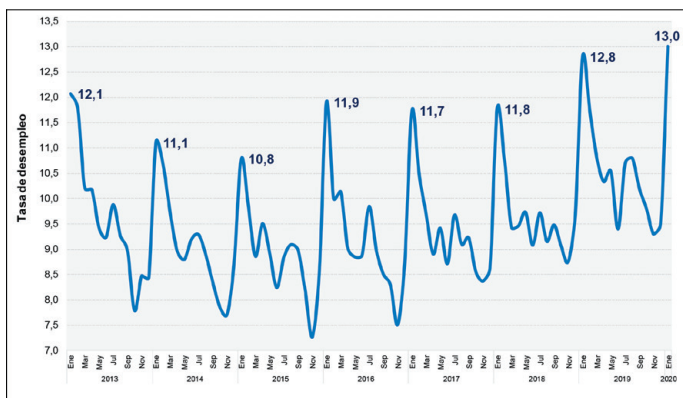
Fuente: Banrep, Gráficos Delegatura Financiera - Supersolidaria

- El dólar presentó un comportamiento alcista y cerró la semana alcanzando un máximo histórico al ubicarse en \$3.539, como consecuencia del temor en los mercados por la propagación del coronavirus a nivel global.
- La caída de los precios del petróleo y de las bolsas de valores como alarmas de desaceleración global, impulsaron al dólar como un activo de menor riesgo. Según los analistas, si el coronavirus se convierte en pandemia, la tasa de cambio podría llegar a los \$3.700.

Tasa de desempleo - TD

Gráfico 3.

Enero 2013 – enero 2020



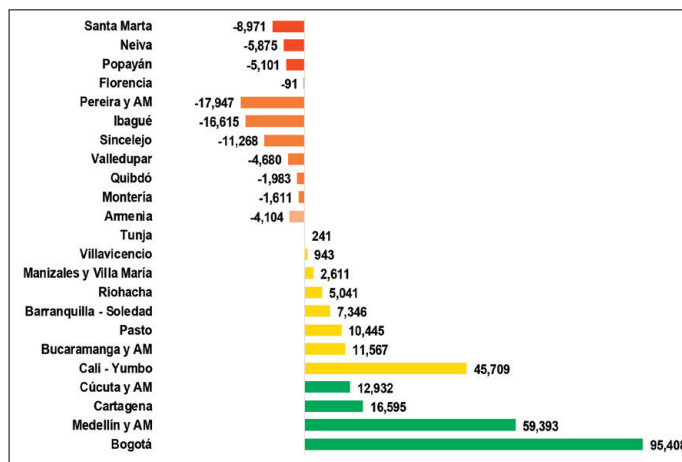
Fuente: Dane, Gráficos Delegatura Financiera - Supersolidaria

- En enero la tasa de desempleo nacional fue de 13,0%, incrementándose en 0,2% respecto al mismo mes de 2018 (12,8%), siendo la variación más alta desde 2011. El número de desempleados ascendió a 3,2 millones.
- En las trece ciudades y áreas metropolitanas el desempleo urbano se redujo, pasando de 13,7% en enero de 2019 a 12,9% en enero del presente año, siendo el resultado más bajo de los últimos cinco años. Igualmente, el número de desocupados decreció en 77.000 personas.
- El gobierno afirmó que la disminución del desempleo urbano se debe a la recuperación del mercado, pero se debe mejorar el ritmo y avanzar en los Pactos para la Competitividad y el Empleo.
- Según los expertos, el crecimiento económico no está generando empleos suficientes y por ello se deben buscar alternativas de políticas en sectores como el industrial, agrícola y las exportaciones.

Destrucción y generación de empleo

Gráfico 4.

Trimestre noviembre 2019 – enero 2020



Fuente: Mintrabajo, Gráficos Delegatura Financiera - Supersolidaria

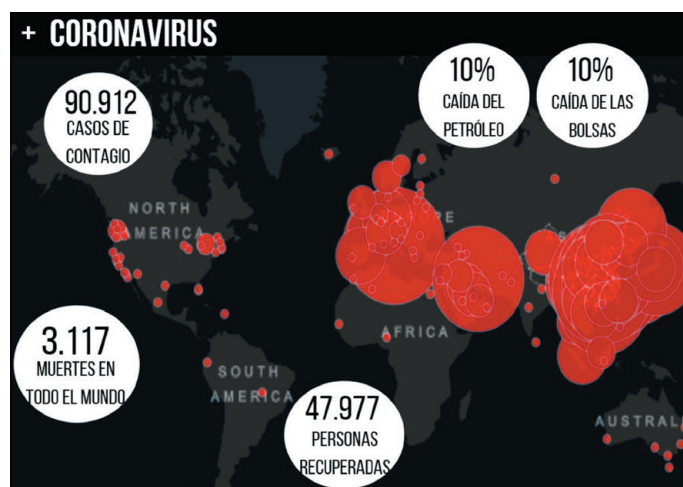
- En el trimestre de noviembre de 2019 a enero de 2020 se generaron aproximadamente 190.000 empleos. En Cúcuta, Cartagena, Medellín y Bogotá se crearon 184.000 puestos de trabajo y el número de desempleados se redujo en 54.000 personas.
- En Tunja, Villavicencio, Manizales, Riohacha, Barranquilla, Pasto, Bucaramanga, Cali y Cúcuta se crearon 84.000 empleos, pero la oferta laboral creció mientras la demanda se debilitó.
- En Ibagué, Quibdó, Sincelejo, Montería, Valledupar, Pereira y Armenia se destruyeron 58.000 empleos a causa de la disminución en la demanda de trabajo.
- En Florencia, Popayán, Neiva y Santa Marta se destruyeron 20.000 empleos y el número de desempleados se incrementó en 23.000 personas. En estas ciudades la demanda laboral cayó significativamente.

Actualidad Internacional

Coronavirus – Covid -19

Infografía 1.

Cifras principales del Coronavirus



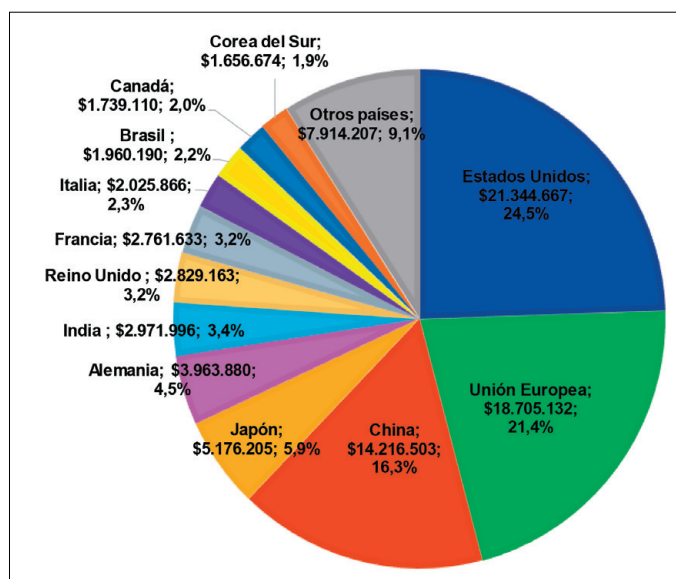
Fuente: Elaboración propia, Delegatura Financiera – Supersolidaria

- El hallazgo de personas infectadas con coronavirus en países de América Latina como México, Chile, Brasil y Ecuador incrementaron la incertidumbre sobre los efectos económicos negativos en la región.
- Al 02 de marzo el número de muertos por coronavirus ascendió a 3.117. El número de casos de contagio alrededor del mundo es de 90.912 y el número de personas recuperadas de 47.977.
- La propagación del virus generó una caída superior al 10% en las bolsas del mundo, siendo la peor semana bursátil desde la crisis financiera de 2008. El panorama de los mercados generó preocupación por una posible recesión económica.
- El mercado del petróleo sufrió una caída superior al 10% durante la semana pasada, ubicándose en niveles mínimos no vistos desde 2008, a causa de los temores por la desaceleración de la demanda de crudo, especialmente de China a raíz del coronavirus.

PIB mundial

Gráfico 5.

Porcentaje del PIB mundial principales economías



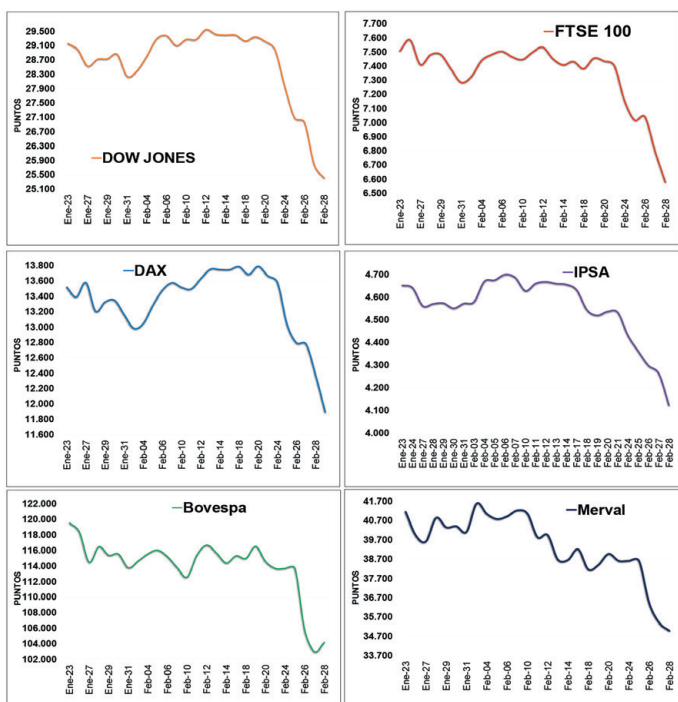
Fuente: FMI, Gráficos Delegatura Financiera – Supersolidaria

- El PIB mundial estimado por el FMI es de US\$87 billones para 2019. Actualmente Estados Unidos es la economía más importante del mundo debido a que posee el 24,5%.
- Los países pertenecientes a la Unión Europea poseen el 21,4% del PIB, mientras que China posee una participación del 16,3%, siendo la economía emergente más importante.
- Japón y Alemania poseen un 5,9% y 4,5%, respectivamente. India (3,4%) ha sorprendido debido a que supera a importantes economías como Reino Unido (3,2%) y Francia (3,2%).
- Brasil, la economía más importante de América Latina, posee una participación de 2,2% del PIB total. Canadá y Corea del Sur poseen el 2,0% y 1,9%, respectivamente. Por su parte nuestro país participa en el PIB mundial con un modesto 0,4%.

Bolsas de Valores del mundo

Gráfico 6.

Principales índices de las bolsas de valores



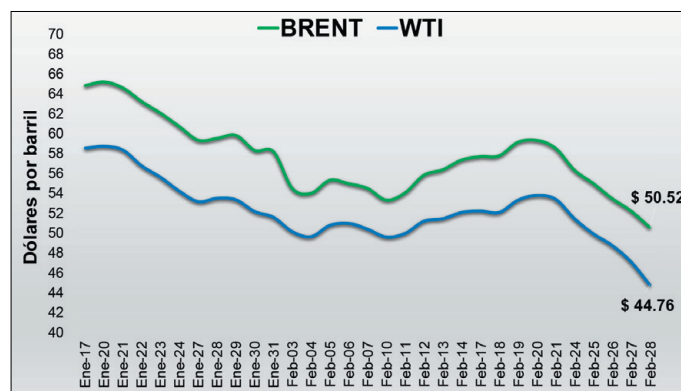
Fuente: Investing.com, Gráficos Delegatura Financiera - Supersolidaria

- El Dow Jones sufrió una fuerte caída la semana pasada debido al hallazgo de nuevos casos de coronavirus en el mundo. En la semana acumuló una desvalorización de -9,13%. Las pérdidas en la semana según estimaciones ascendieron a US\$4,3 billones.
- El FTSE 100 de Londres cayó -8,05% durante la semana a causa de la incertidumbre global por el coronavirus. El DAX alemán también se vio impactado significativamente y cerró con una caída de -3,86% el viernes.
- El Bovespa brasilero tuvo una caída de -8,36% impulsado por el caso de coronavirus confirmado en el país. El IPSA de Chile también se desvalorizó a causa de los casos confirmados en la región y cerró con una baja de -3,30%.
- El Merval de Argentina se contagió del temor en la región y cerró con una baja de -1,17% el viernes pasado. En febrero presentó una desvalorización de 13%, siendo la mayor caída de los últimos seis meses.

Mercado del petróleo

Gráfico 7.

Dólares por barril



Fuente: Investing.com, Gráficos Delegatura Financiera - Supersolidaria

- Los precios del petróleo Brent y WTI conservaron su tendencia bajista la semana pasada y llegaron a niveles mínimos no vistos desde 2017 a causa de la propagación del coronavirus a nivel global.
- Durante la semana los precios del crudo acumularon una desvalorización superior al 10,0%. El 28 de febrero el barril de Brent se cotizó en US\$50,52, cayendo -3,18%, mientras que el WTI cerró en US\$44,76 con una disminución de -4,95%.
- Se espera que la OPEP se reúna pronto para definir el plan de recorte de la producción de crudo, teniendo en cuenta la volatilidad del mismo.
- El lunes 02 de marzo los precios del petróleo cerraron al alza con una valorización de 5,30% debido a un rebote de la confianza de los mercados globales y a la posible disminución de la oferta por parte de la OPEP.

5

Otros datos de interés

- Hoy martes 3 de marzo el dólar cotiza a la baja cerca a los \$3.440 debido a la recuperación en el optimismo de los inversionistas a nivel global, la baja de tasa de la Fed y alza del petróleo.
- Los bancos centrales de Estados Unidos, Japón y Reino Unido anunciaron que se llevaran a cabo medidas para contener el impacto negativo del coronavirus en la economía por medio de posibles recortes en las tasas de intervención.
- Según la OCDE, el crecimiento económico mundial caerá a niveles mínimos que no se veían desde hace una década como consecuencia del coronavirus, disminuyendo su proyección a 2,9%.
- El Ministerio de Trabajo afirmó que no se descarta la posibilidad de que el coronavirus afecte el empleo en el país.
- De acuerdo con el Dane, las exportaciones del mes de enero se incrementaron en 11,7% con respecto al mismo mes del año anterior.

Regístrate en nuestra Sede Electrónica



1 Ingresa a

<https://sedeelectronica.supersolidaria.gov.co> ☆

2 Diligencia el formulario Registro de Usuarios

- Ingresa a tu correo registrado para confirmar la **Activación del Usuario**
- Haz clic en **Activar Cuenta**
- Presiona **Activación de Usuario**

3 ¡Tu usuario ha sido creado!



Supersolidaria

Superintendencia de la Economía Solidaria



"Super-Visión" para la transformación