

No. 31 Febrero 18 de 2020

## Elementos Claves

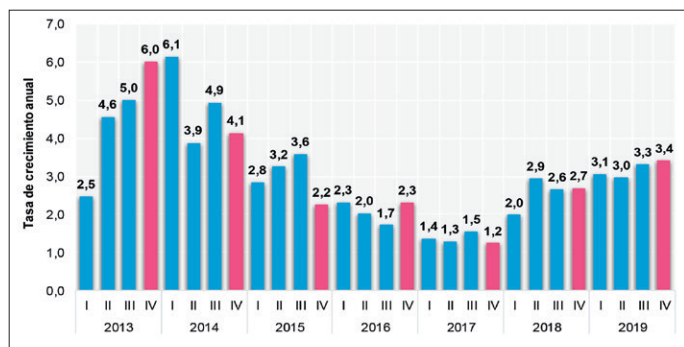
- A** La economía colombiana creció 3,3% en el año 2019, mostrando un desempeño positivo.
- B** En el 2019 las importaciones sumaron US\$52.702,62 millones CIF, incrementándose en 2,90% respecto al 2018.
- C** Los mercados presentan comportamientos mixtos a causa de las expectativas de los inversores sobre la evolución del coronavirus.



## Actualidad Nacional

### Producto Interno Bruto (PIB)

Gráfico 1.  
Primer trimestre 2013 – cuarto trimestre 2019

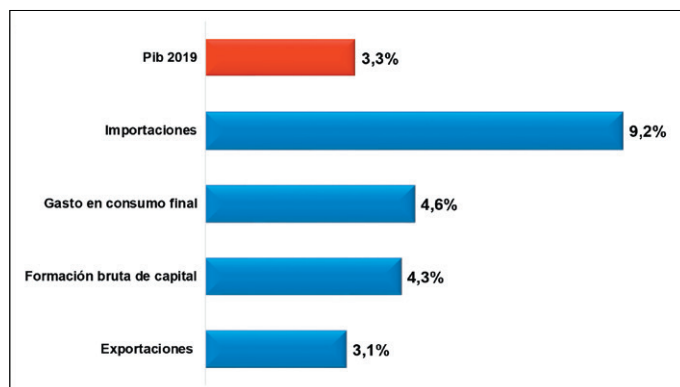


Fuente: Dane, Gráficos Delegatura Financiera - Supersolidaria

- En el cuarto trimestre del año 2019 la economía creció 3,4%, siendo el resultado más alto desde 2015. En el año 2019 la economía colombiana creció 3,3%, cifra impulsada por el fortalecimiento del consumo interno. Se destaca la reactivación del sector minero energético.
- La actividad económica que más contribuyó al resultado fue comercio; reparación de vehículos y motocicletas; transporte y almacenamiento; alojamiento y servicios de comida (4,7%). Según los analistas, el crecimiento económico se muestra sólido, pero aún se debe mejorar en la creación de empleos, indicadores sociales y reactivación del sector de la construcción.

### PIB por divisiones de gasto - Demanda

Gráfico 2.  
Variación anual 2019



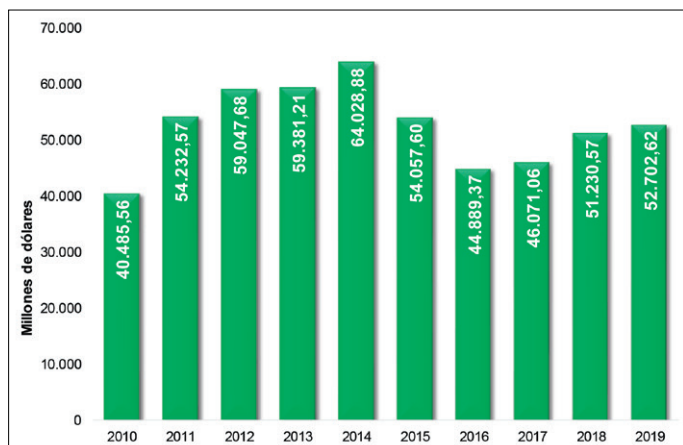
Fuente: Dane, Gráficos Delegatura Financiera - Supersolidaria

- En el 2019 los componentes del gasto que más crecieron fueron las importaciones (9,2%) y el gasto en consumo final (4,6%), compuesto por el consumo final de los hogares (4,6%) y consumo final del gobierno (4,3%). Este resultado refleja el fortalecimiento de la demanda interna.
- La formación bruta de capital se incrementó en 4,3%, presentando recuperación; mientras que las exportaciones aumentaron 3,1%. Las importaciones tienen el crecimiento más notorio 9,2%.



## Comportamiento de las importaciones

Gráfico 3.  
Millones de dólares. Importaciones anuales 2010 –2019

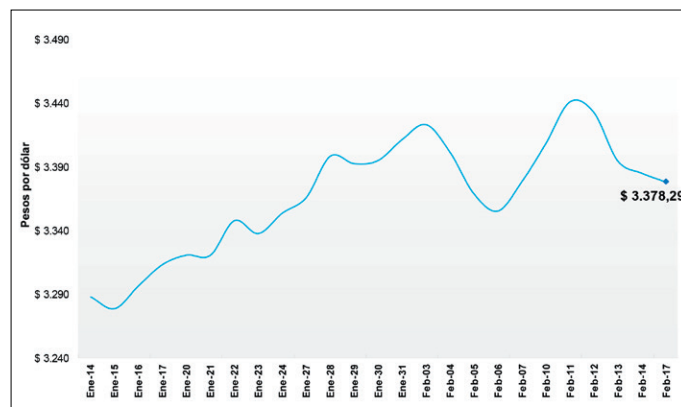


Fuente: Dane, Gráficos Delegatura Financiera - Supersolidaria

- En el año 2019 el total de compras al exterior ascendió a US\$52.702,62 millones CIF, incrementándose en 2,9% frente al total de 2018. El déficit de la balanza comercial fue de US\$10.769,1 millones FOB.
- En diciembre de 2019 las importaciones sumaron US\$4.078,4 millones CIF, disminuyendo 2,5% con respecto al mismo mes de 2018 (US\$4.182,9 millones CIF).
- El crecimiento en 2019 de las importaciones se debe principalmente al desempeño del grupo de manufacturas (compras de maquinaria y equipo de transporte), y productos agropecuarios, alimentos y bebidas. Las importaciones provienen principalmente de Estados Unidos, China, México y Brasil.

## Tasa de cambio - TC

Gráfico 4.  
Comportamiento de la TC Enero 14 – febrero 17



Fuente: Banrep, Gráficos Delegatura Financiera - Supersolidaria

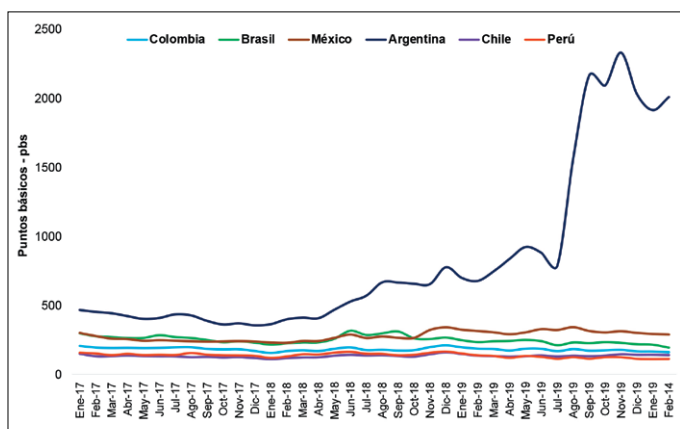
- La semana pasada el dólar presentó una tendencia bajista, llegando a \$3.385 el 14 de febrero, a pesar del incremento en el número de casos del coronavirus. Los resultados se deben a la disminución de la incertidumbre en los mercados y mayor apetito de riesgo de los inversores.
- La corrección en el comportamiento de la divisa se debe a los cambios en la política monetaria de China (baja en la tasa de interés) y la reapertura de algunas de sus fábricas.
- Adicionalmente, influyó el anuncio de la OMS sobre el aumento de diagnósticos de coronavirus, lo cual no significa un aumento en el número de infectados. Según los analistas, se espera que la propagación del virus se desacelere y, por ende, mejore el ánimo de los mercados globales.

## Actualidad Internacional

### Emerging Market Bond Index Global (EMBIG)

Gráfico 5.

Enero 2017 – febrero 14 de 2020. Puntos básicos



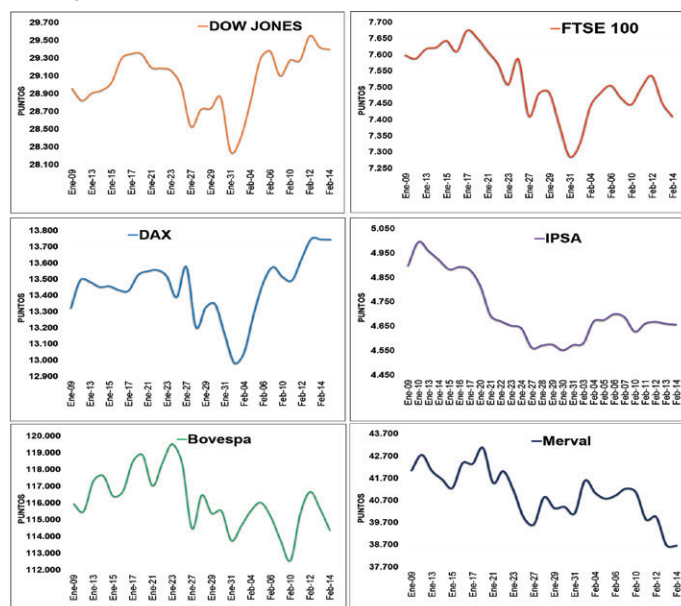
Fuente: BCRPData, Gráficos Delegatura Financiera – Supersolidaria.

- El EMBIG es el principal indicador de riesgo de un país. Argentina ha presentado un comportamiento volátil durante los últimos seis meses, especialmente por el panorama político y económico del país, ubicándose en 2140,00 pbs en febrero del presente año.
- En México el índice de riesgo presentó un comportamiento bajista en lo que va de 2020, llegando a 293,00 pbs, nivel mínimo no visto desde 2018. En Brasil el indicador también decreció y se ubicó en 195,32 pbs.
- El índice de riesgo de Colombia conserva una tendencia bajista en los últimos cuatro meses, influenciada principalmente por el buen desempeño de la economía. A febrero, el índice fue de 165,00 pbs; mientras que en Perú se ubicó en 115,29.
- En Chile el índice de riesgo se ha mantenido estable los últimos dos meses debido a la disminución de la incertidumbre por el panorama social. El índice se situó en 140,32 pbs.

### Bolsas de valores del mundo

Gráfico 6.

Principales índices de las bolsas de valores

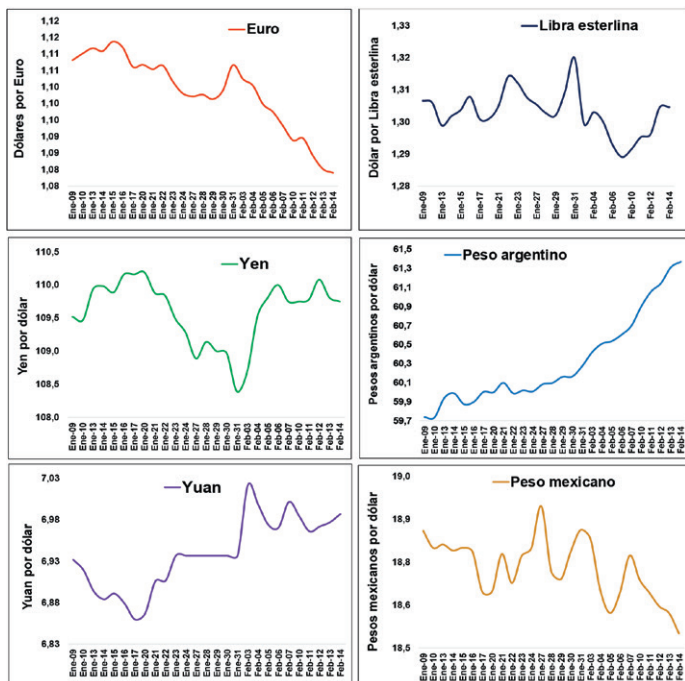


Fuente: Investing.com, Gráficos Delegatura Financiera - Supersolidaria

- El Dow Jones se mostró volátil la semana pasada y logró un máximo histórico el 12 de febrero al llegar a los 29.551 puntos, impulsado por la reducción de la incertidumbre en los mercados. Sin embargo, las últimas dos jornadas de la semana retrocedió -0,52% a causa de la incertidumbre por el coronavirus.
- El FTSE 100 de Londres presentó variabilidad contagiado por el temor de los inversionistas a causa del coronavirus. Cerró la semana con una desvalorización de -0,58%. El DAX alemán mostró buenos resultados al inicio de la semana, pero el viernes retrocedió -0,01%.
- El Bovespa de Brasil tuvo un comportamiento oscilante, afectado por las expectativas mixtas de los inversionistas a causa del virus chino y cerró con una caída de -1,11%. El IPSA de Chile presentó poca volatilidad por la leve mejora en los ánimos del mercado y cerró la semana con un retroceso de -0,06%.
- El Merval de Argentina conservó una tendencia bajista, desvalorizándose cerca de un 6,20% durante la semana, como consecuencia de la incertidumbre por el pago de su deuda soberana y el impacto del virus chino en la economía global.

## Comportamiento de las divisas

Gráfico 7. Principales divisas

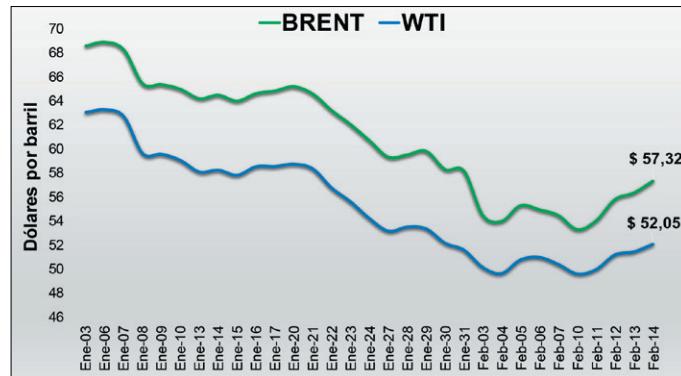


Fuente: Investing.com, Gráficos Delegatura Financiera - Supersolidaria

- El euro presentó una tendencia bajista durante la semana pasada y se depreció 0,72% a causa de las expectativas mixtas en los mercados por la propagación del virus chino. Actualmente se ubica en US\$1,0804. Hoy cae fuertemente frente al dólar a valores mínimos en tres años.
- La libra esterlina se fortaleció respecto al dólar durante semana pasada, apreciándose 1,02% debido al resultado del crecimiento económico de 2019 en Reino Unido que superó las expectativas de los analistas al ubicarse en 1,10%.
- El yen mostró un comportamiento oscilante y cerró la semana con una leve recuperación de 0,05% a causa de la disminución en el temor de los inversionistas. El yuan chino se debilitó levemente frente al dólar debido a las expectativas de aumento en el número de infectados del virus. Hoy martes cotizan 7,00 yuanes por dólar.
- El peso argentino continúa debilitándose frente al dólar a causa de la incertidumbre por la incapacidad de Argentina de pagar su deuda externa y el temor global en los mercados. Hoy martes cotizan \$61.67 por dólar.

## Mercado del petróleo

Gráfico 8. Dólares por barril



Fuente: Investing.com, Gráficos Delegatura Financiera - Supersolidaria

- Los precios del Brent y WTI subieron la semana pasada, impulsados por los planes de recortes en la producción de crudo de la OPEP. También influyó el anuncio de China sobre la posible ralentización de la propagación del coronavirus.
- El viernes 14 de febrero el Brent se cotizó en US\$57,32, apreciándose 7,60% en lo corrido de la semana; mientras que el WTI se ubicó en US\$52,05 acumulando una apreciación cercana al 5,00%.
- Según la OPEP, pronostica que la demanda global de crudo para el primer trimestre de 2020 se reducirá en 440.000 barriles por día. Se espera que Rusia convoque una reunión con la OPEP para planear los recortes en la producción.
- Hoy martes en la mañana ambas referencias cotizan a la baja, por encima del 0,7%.

# 5

## Otros datos de interés

- Hasta el 14 de febrero el número de personas infectadas con coronavirus en China ascendió a 63.581. El cambio en los criterios de diagnóstico disparó la cifra y se hallaron más de 15.000 nuevos infectados, según los datos oficiales.
- En enero del presente año, la tasa de inflación anual ascendió a 2,50% en Estados Unidos a causa del aumento en los servicios de alojamiento, alimentación y atención médica. La variación mensual de los precios de la economía norteamericana fue de 0,10%.
- La DIAN programó los días sin IVA para julio, octubre y enero del próximo año. La idea es que la medida impositiva sea llevada a cabo en temporadas bajas para el comercio con el fin de reactivar la economía a través del consumo.
- Según la OMC, el comercio mundial se desacelerará a causa del coronavirus chino. Además, algunos analistas afirman que se podría poner en peligro los acuerdos arancelarios aprobados entre China y Estados Unidos.

# Regístrate en nuestra Sede Electrónica



## 1 Ingresa a

<https://sedeelectronica.supersolidaria.gov.co>

## 2 Diligencia el formulario Registro de Usuarios

- Ingresa a tu correo registrado para confirmar la **Activación del Usuario**
- Haz clic en **Activar Cuenta**
- Presiona **Activación de Usuario**

## 3 ¡Tu usuario ha sido creado!



**Supersolidaria**

Superintendencia de la Economía Solidaria



"Super-Visión" para la transformación