



No.24 Diciembre 31 de 2019

BOLETÍN DE ANÁLISIS MACROECONÓMICO

Elementos Claves

A

La tasa de desempleo nacional se ubicó en 9,3%, continuando levemente su tendencia al alza.

B

El dólar termina el año a la baja con un precio similar al del cierre de 2018.

C

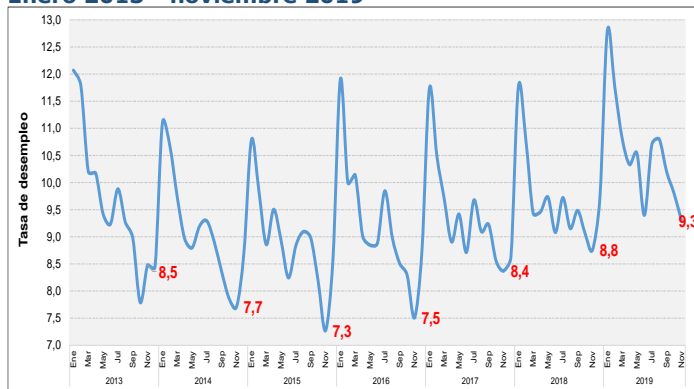
Los países de América Latina con problemas sociales, políticos y económicos presentan los más altos niveles de riesgo EMBI.

1

Actualidad Nacional

Tasa de desempleo - TD

Gráfico 1.
Enero 2013 - noviembre 2019

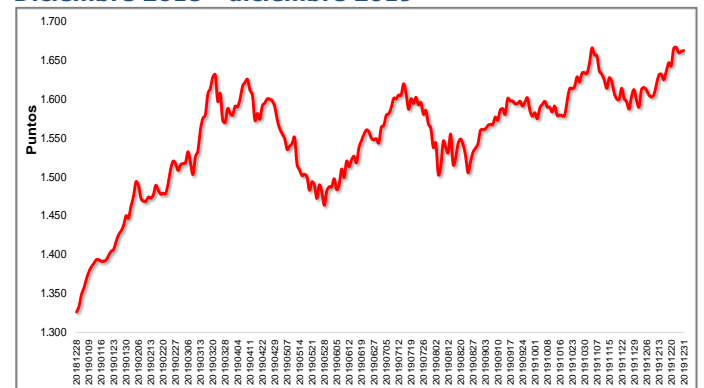


Fuente: Dane, Gráficos Delegatura Financiera - Supersolidaria

- En noviembre la tasa de desempleo nacional se ubicó en 9,3%, incrementándose 0,5% respecto al mismo periodo de 2018 (8,8%). El total de desempleados para el mes de referencia fue 2,30 millones, completando trece meses consecutivos al alza.
- La cifra obedece a una reducción en el número de ocupados en las trece ciudades y áreas metropolitanas. Los sectores en donde más creció el desempleo fueron agricultura, pesca, ganadería, caza y silvicultura; actividades inmobiliarias, empresariales y de alquiler.

Índice Colcap – Bolsa de Valores de Colombia

Gráfico 2.
Diciembre 2018 - diciembre 2019



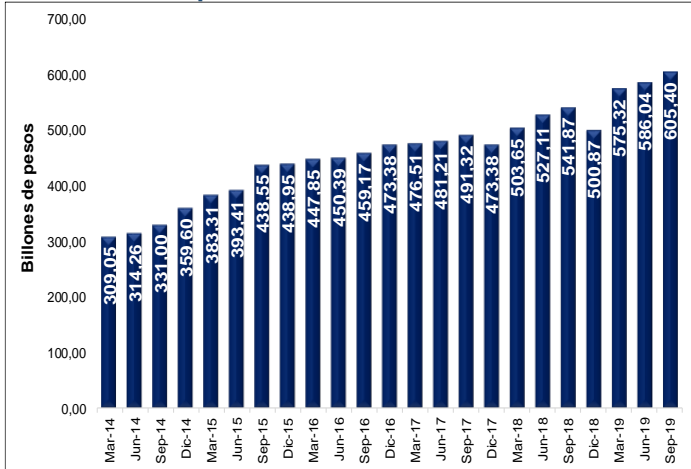
Fuente: BVC, Gráficos Delegatura Financiera - Supersolidaria

- Durante el último año el índice Colcap ha presentado un comportamiento volátil sujeto a los cambios de ánimo de los inversores a causa de la guerra comercial y el panorama social del país en los últimos dos meses.
- Durante 2019 el índice se valorizó 25,4% y los analistas esperan que siga obteniendo buenos resultados, ya que el mercado colombiano es más atractivo gracias al desempeño económico del país en la región.



Deuda del Sector Público No Financiero

Gráfico 3.
Marzo 2014 - septiembre 2019

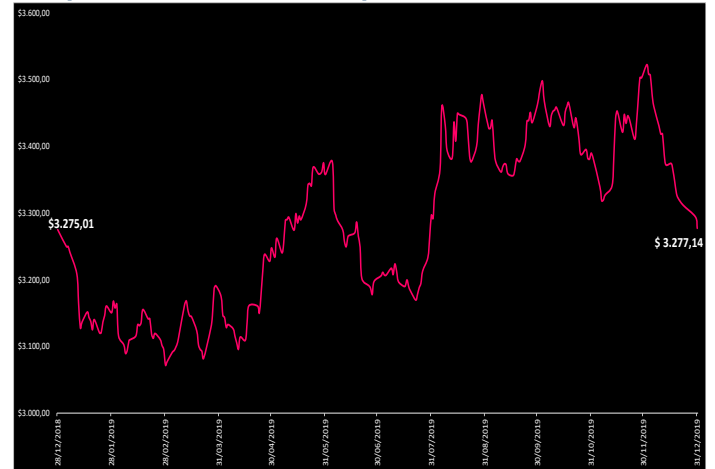


Fuente: Banrep, Gráficos Delegatura Financiera - Supersolidaria

- La deuda del Sector Público No Financiero - SPNF se ha incrementado significativamente y en septiembre del año en curso se ubicó en \$605,4 billones, de los cuales el 60,0% corresponde a la deuda externa y el porcentaje restante a deuda interna.
- En septiembre de 2019 la deuda interna del sector sumo \$363,26 billones, mientras que la deuda externa registró un monto de \$242,13 billones.
- Según el Banco de la República, este sector (SPNF) contribuye con el 51,0% de la deuda total como porcentaje del PIB.

Tasa de cambio - TC

Gráfico 4.
Comportamiento de la TC en pesos



Fuente: Banrep, Gráficos Delegatura Financiera - Supersolidaria

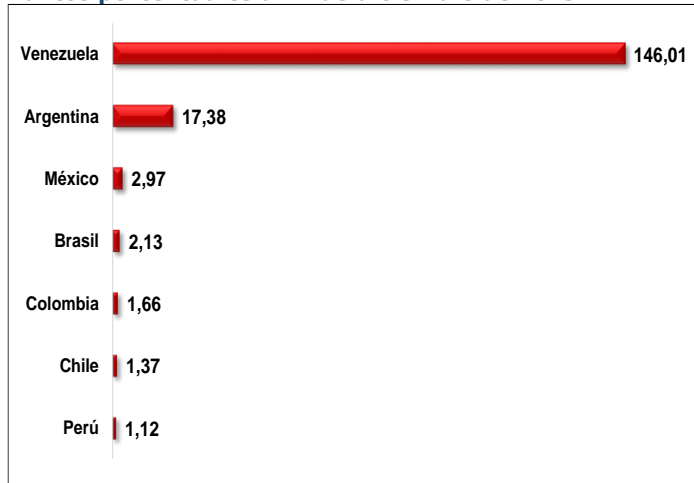
- Durante el año 2019 el comportamiento del dólar fue volátil principalmente influenciado por los efectos en las tensiones comerciales, el optimismo de los inversionistas, el panorama social, político y económico del país y de la región.
- La divisa estadounidense presentó un crecimiento de 0,07% durante 2019. A 31 de diciembre de 2018 la tasa de cambio cotizaba en \$3.275,01, y un año después a \$3.277,14, lo que en valores absolutos corresponde a un incremento de solo \$2,13.
- Según los analistas, dada la disminución en las tensiones comerciales, la estabilidad social en el país, las perspectivas de crecimiento de la economía, se espera que la tasa de cambio continúe su tendencia a la baja.



Actualidad internacional

EMBI América Latina

Gráfico 5.
Puntos porcentuales a 27 de diciembre de 2019

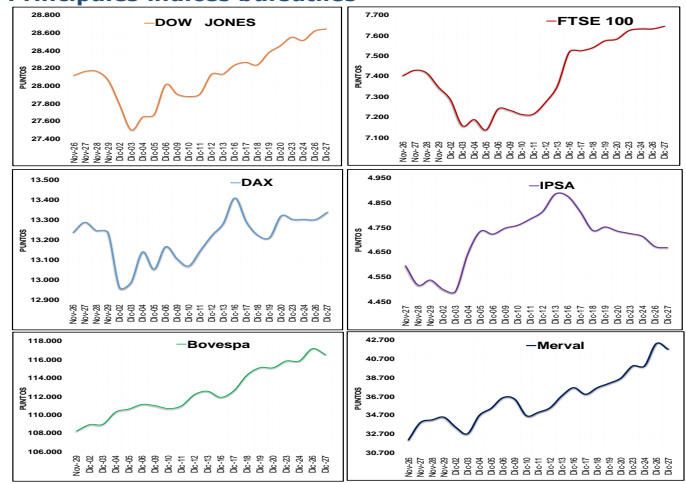


Fuente: Invenomica, Gráficos Delegatura Financiera – Supersolidaria.

- El EMBI (Emerging Markets Bond Index) es un indicador de bonos de mercados emergentes y de riesgo de la economía de un país. Corresponde a la diferencia entre la tasa de interés emitidos por economías emergentes y la tasa de interés de los bonos del tesoro de Estados Unidos.
- En América Latina, el país con el indicador de riesgo más alto es Venezuela, ubicado en 146,01%, debido la crisis económica del país. En segundo lugar, está Argentina con un riesgo de 17,38% originado en los problemas políticos y económicos.
- En México y Brasil el indicador se ubica en 2,97% y 2,13% respectivamente, los cuales presentaron comportamientos bajistas en los últimos meses.
- El indicador de riesgo de Colombia se ubica en 1,66% debido al buen desempeño de la economía y a las perspectivas positivas. En Chile y Perú el EMBI se sitúa en 1,37% y 1,12%, respectivamente.

Bolsas de valores del mundo

Gráfico 6.
Principales índices bursátiles



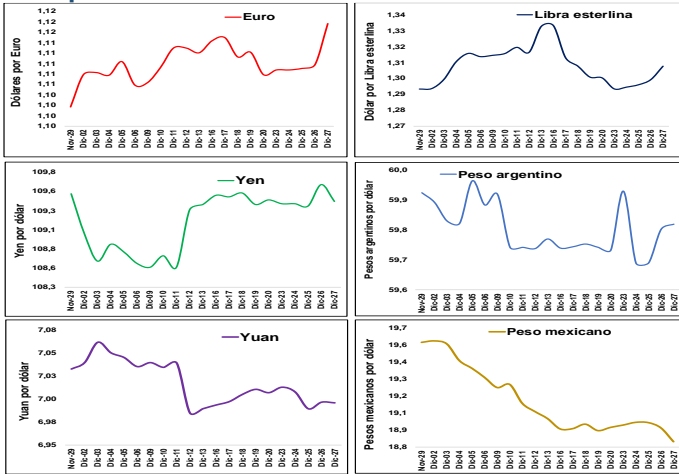
Fuente: Investing.com, Gráficos Delegatura Financiera – Supersolidaria

- El Dow Jones conservó su tendencia alcista la semana pasada y cerró con un nuevo record al alcanzar los 28.645,26 puntos, impulsado por el optimismo de los mercados y un panorama con menor incertidumbre global.
- El FTSE 100 se valorizó la semana pasada y cerró con un incremento de 0,17% beneficiado por la calma generalizada en los mercados. El DAX alemán presentó un comportamiento volátil durante diciembre y el viernes cerró con un avance de 0,27%.
- El IPSA de Chile conservó una tendencia bajista durante diciembre debido al panorama social del país, finalizando la semana con un retroceso de -0,10%.
- El Merval de Argentina presentó buenos resultados durante diciembre y logró valorizarse hasta un 5,92% en la semana a raíz del optimismo de los inversores. Por su parte, el Bovespa de Brasil cerró la semana con un retroceso de -0,57%.



Mercado de divisas

Gráfico 7. Principales divisas

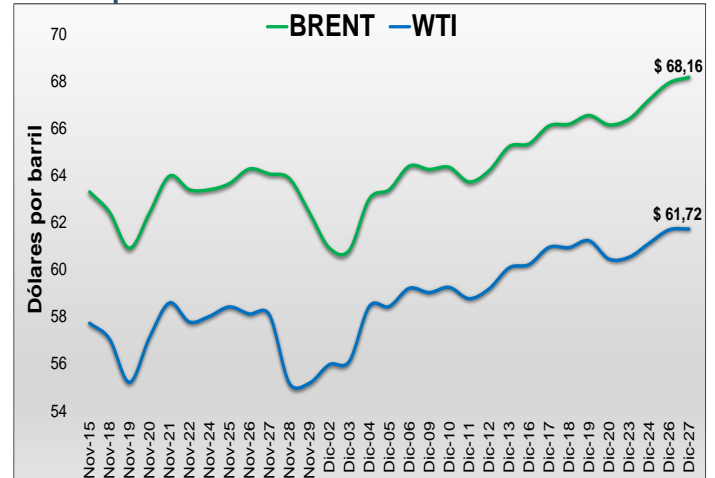


Fuente: Investing.com, Gráficos Delegatura Financiera - Supersolidaria

- El euro presentó una recuperación en diciembre y se apreció cerca de 0,88% debido al debilitamiento del dólar y a la leve recuperación de la zona euro.
- La libra esterlina conservó un comportamiento volátil durante las últimas dos semanas y cerró con una apreciación de 0,14% por expectativas sobre los avances del Brexit.
- El yen presentó volatilidad y debilidad respecto al dólar a causa de la disminución de la incertidumbre en los mercados. No obstante, la semana pasada cerró con una apreciación de 0,20%.
- El yuan mostró variabilidad durante el último mes a causa de la guerra comercial. Cerró la semana pasada con leve apreciación de 0,01%.
- El peso mexicano cerró con un avance de 0,53%, cotizándose el 30 de diciembre a \$18,93 por dólar.

Mercado del petróleo

Gráfico 8. Dólares por barril



Fuente: Investing.com, Gráficos Delegatura Financiera - Supersolidaria

- El Brent y WTI conservaron su tendencia alcista y cerraron la semana con valores máximos no vistos desde hace tres meses. El Brent se ubicó en US\$68,16, mientras que el WTI alcanzó los US\$61,72. No obstante, hoy 31 de diciembre se presentan correcciones de precios a la baja.
- Durante el año 2019 los precios del crudo acumulan una subida de 25,00%, lo cual permite recuperar las pérdidas presentadas en el 2018.
- El alza en el crudo se debe al descenso en las existencias en los Estados Unidos, las cuales se redujeron en 7,9 millones de barriles la semana pasada. También influye sustancialmente el avance en la primera fase del acuerdo comercial entre China y Estados Unidos y la debilidad del dólar.



No.24 Diciembre 31 de 2019



Otros datos de interés

- El salario mínimo para 2020 fue incrementado por decreto en 6,0%, superando la inflación causada de 2018 en más de dos puntos porcentuales.
- Según el FMI, CEPAL, Banco Mundial y la OCDE, en promedio, la economía Colombia crecerá un 3,6% en 2020.
- De acuerdo con Migración Colombia, en el país residen 1,6 millones de venezolanos, concentrados en Bogotá, Barranquilla, Cúcuta y Medellín.
- Debido al lento crecimiento de la economía mundial, reducir costos y adaptarse a los cambios tecnológicos, los grandes bancos internacionales planean recortar 77.780 puestos de trabajo en el 2020. En los últimos seis años los despidos en el sector bancario han superado los 425.000.