



BOLETÍN DE ANÁLISIS MACROECONÓMICO

Elementos Claves

A

La tasa de desempleo nacional aumentó a 10,8%, siendo la más alta para el mes de agosto desde 2010.

B

En septiembre el peso presentó su mayor depreciación histórica frente al dólar, cerrando el mes a \$3.479. Hoy martes cerró a \$3.495,75.

C

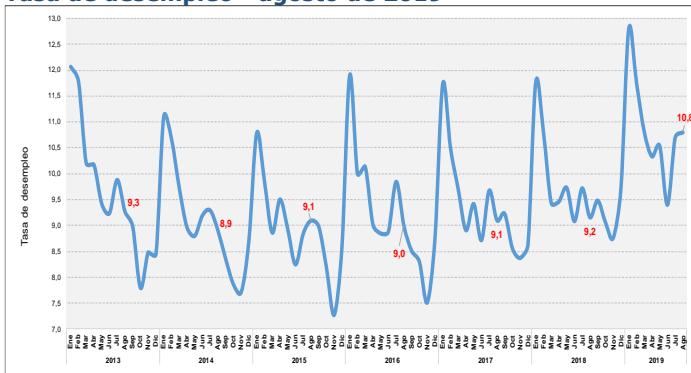
Debido a las bajas de tasas de interés de los bancos centrales en todo el mundo, algunos bonos generan rendimientos negativos.

1

Actualidad Nacional

Tasa de desempleo nacional - TD

Gráfico 1.
Tasa de desempleo - agosto de 2019

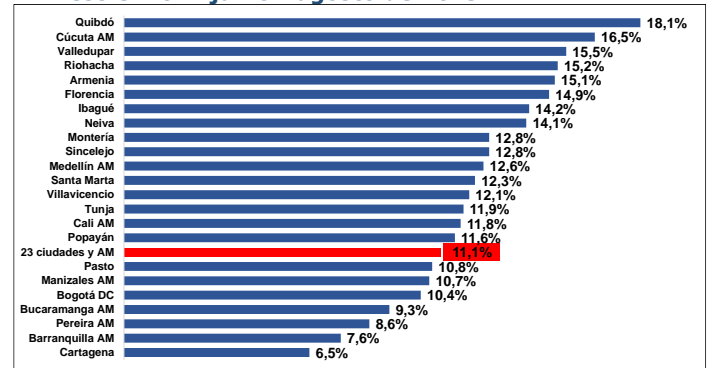


Fuente: Dane, Gráficos Delegatura Financiera - Supersolidaria

- En agosto, la tasa de desempleo nacional fue de 10,8%, incrementándose 1,6% respecto al mismo periodo de 2018 (9,2%), siendo la tasa más alta para el mes de agosto desde 2010.
- Esta cifra se debe al aumento en el número de personas desempleadas en zonas rurales y en municipios. Los sectores donde se generaron más empleos fueron: construcción (194.000); comercio, hoteles y restaurantes (49.000); actividades inmobiliarias, empresariales y de alquiler (14.000); y los servicios comunales, sociales y personales (8.000).

Tasa de desempleo - 23 ciudades

Gráfico 2.
Trimestre móvil junio - agosto de 2019



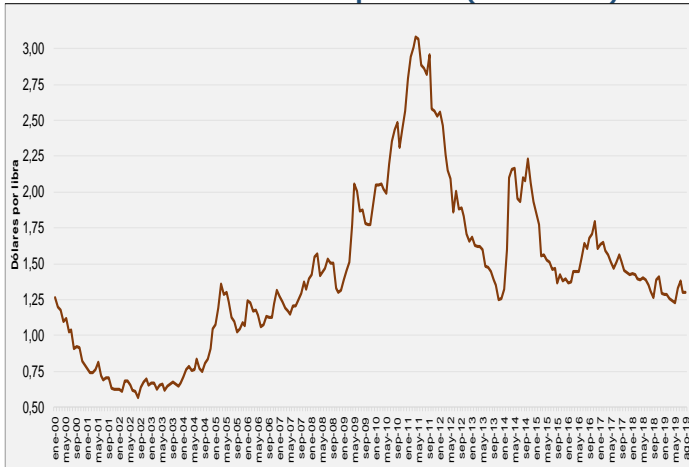
Fuente: Dane, Gráficos Delegatura Financiera - Supersolidaria

- La tasa de desempleo en las 23 ciudades y áreas metropolitanas fue de 11,1% en el periodo de referencia. Las ciudades con mayores tasas de desempleo fueron: Quibdó, Cúcuta y Valledupar, mientras que Cartagena, Barranquilla y Pereira registraron las tasas más bajas.
- Las ciudades en donde más se buscó empleo fueron Riohacha y Santa Marta, mientras que en Cartagena y Barranquilla se presentó un aumento en la demanda de trabajo por parte de las empresas. En el trimestre junio - agosto del año en curso se destruyeron 209.000 empleos.



Precio externo del café colombiano excelso

Gráfico 3.
Precio libra de café - dólares por libra (2000-2019)

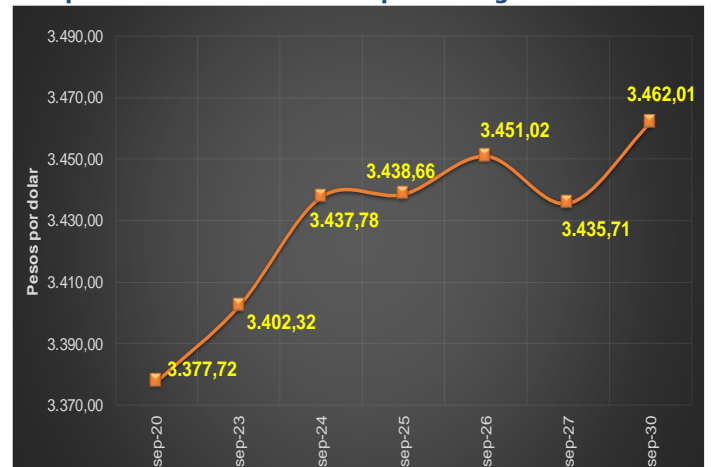


Fuente: Federacafé, Gráficos Delegatura Financiera - Supersolidaria

- Para el mes de agosto, el precio externo del café excelso según la Federación de Cafeteros se ubicó en US\$1,30 la libra. En la gráfica se observa como ha fluctuado el precio desde el año 2000, llegando a estar por encima de los US\$3,00 en el 2011.
- La Federación les compra a los cafeteros la carga de café pergamino seco de 125 kg tomando como base la cotización de cierre del café en la Bolsa de Nueva York del día, multiplicado por la tasa de cambio, y adicionándole la prima de referencia del café colombiano que depende de su calidad.
- Así las cosas, al realizar la operación, la carga de café para el día 30 de septiembre cerró a \$852.000. Esta cotización difiere del valor de la libra de café en el mercado de futuros de la bolsa de Nueva York que cerró a US\$1,0115 el 30 de septiembre.

Tasa de cambio - TC

Gráfico 4.
Comportamiento de la TRM en pesos – agosto 2019



Fuente: Banrep, Gráficos Delegatura Financiera - Supersolidaria

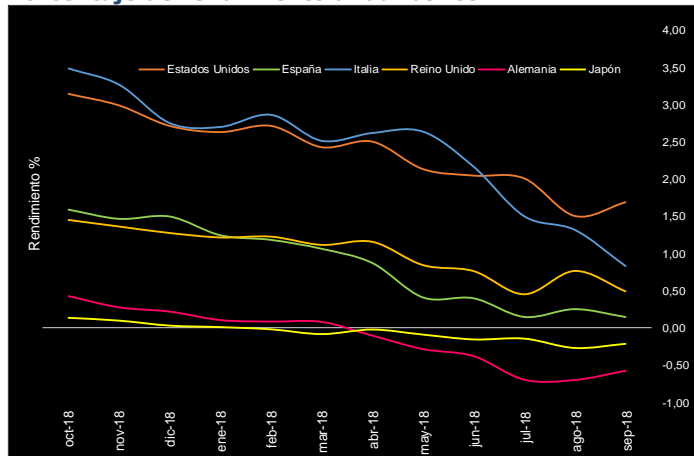
- Durante la semana pasada el dólar presentó un comportamiento volátil con tendencia alcista. La tasa de cambio subió de \$3.377,72 el viernes 20 de septiembre a \$3.462,01 el lunes 30 de septiembre.
- Los acercamientos entre China y Estados Unidos ocasionaron una leve caída el jueves 26 de septiembre, pero la divisa cerró la semana al alza debido a los anuncios sobre las investigaciones en contra de Trump, la prolongación del Brexit y la incertidumbre en los mercados.
- El peso colombiano ha perdido en un año el 16,5%, y 6,5% en lo corrido del año de su valor frente al dólar.



Actualidad internacional

Bonos a 10 años - países

Gráfico 5. Porcentaje de rendimiento anual bonos

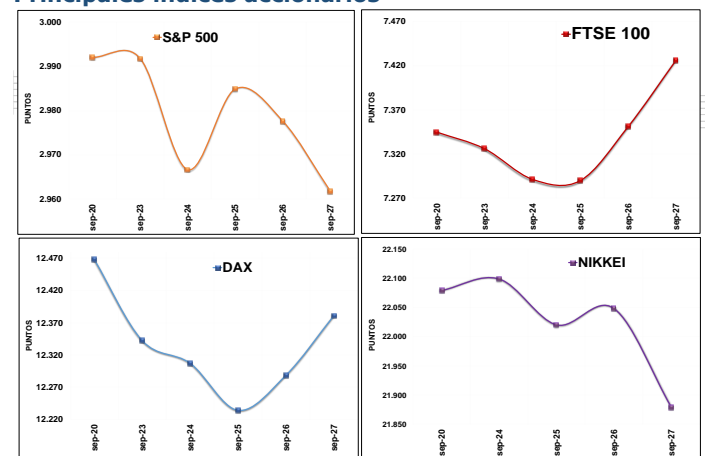


Fuente: Marketwatch, Gráficos Delegatura Financiera – Supersolidaria.

- Los rendimientos de los bonos del tesoro a 10 años en Alemania, Inglaterra, España e Italia presentan tendencias bajistas, debido a la debilidad de algunas de las monedas, la desaceleración económica, la incertidumbre del Brexit y el futuro de la Unión Europea.
- El rendimiento de la deuda soberana en Estados Unidos ha presentado un comportamiento estable recuperándose en las últimas semanas y siendo refugio para los inversores.
- En Japón el rendimiento de los bonos presenta tasas negativas debido a la desaceleración económica del país y como herramienta de política monetaria para estimular el crecimiento económico.
- Ha incidido en las bajas tasas de los bonos la disminución de la tasa de intervención de los principales bancos centrales del mundo.

Índices de las Bolsas de valores

Gráfico 6. Principales índices accionarios



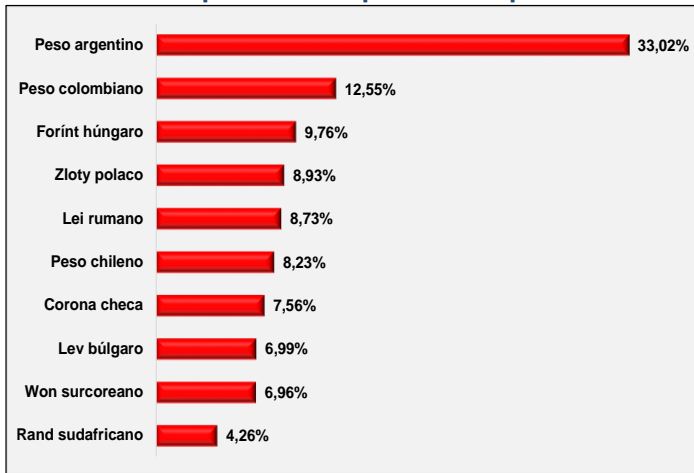
Fuente: Investing.com, Gráficos Delegatura Financiera – Supersolidaria

- El índice S&P 500 de Estados Unidos presentó una caída de 1,1% durante la semana pasada como consecuencia de los anuncios de Trump sobre sacar a las empresas chinas de los mercados bursátiles en Estados Unidos.
- El FTSE de Londres cerró la semana al alza, avanzando 1,02%, como consecuencia de la subida del dólar frente a la libra, ya que la mayoría los ingresos de las empresas cotizadas en bolsa provienen del extranjero. Sin embargo, el lunes 30 de septiembre retrocedió -0,24%.
- El DAX alemán presentó una caída significativa la semana pasada como consecuencia de la desconfianza en la economía a causa de los débiles resultados en el sector industrial y la incertidumbre económica mundial. Sin embargo, cerró la semana avanzando 0,75%.
- El Nikkei de Japón cerró la semana con una baja de 0,77% debido a la prolongación de la guerra comercial tras anuncios sobre posibles salidas de firmas chinas de bolsas estadounidenses.



Monedas

Gráfico 7.
Monedas más depreciadas. Sep. 2018 – sep. 2019

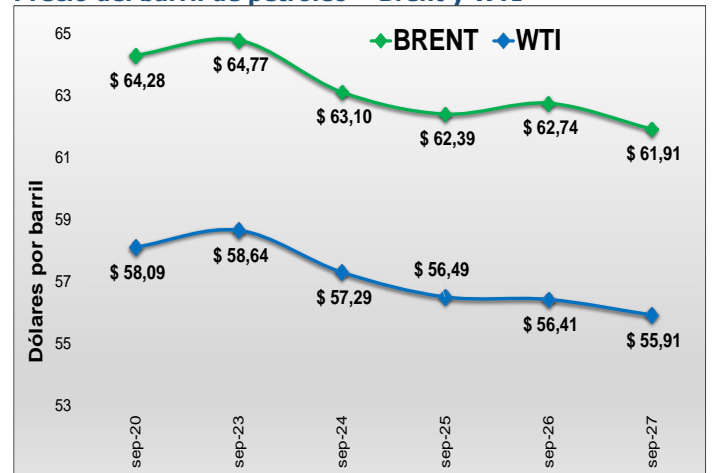


Fuente: Bloomberg, Gráficos Delegatura Financiera - Supersolidaria

- El peso argentino es la moneda más devaluada en el mundo. Ha sufrido una fuerte depreciación de 33,02% durante el último año, que se ha acelerado en los últimos dos meses, como consecuencia de las tensiones políticas y la crisis económica y financiera de esta nación.
- La volatilidad del dólar y su encarecimiento, la prolongación de la guerra arancelaria, y, los recortes en las tasas de interés de la FED, han devaluado las monedas de países emergentes en el mundo.
- Las monedas europeas como el forint húngaro, zloty polaco, el rumano, lev búlgaro y la corona checa han sido impactadas por la incertidumbre en la eurozona, el Brexit, la desaceleración económica y los riesgos geopolíticos.

Mercado petrolero

Gráfico 8.
Precio del barril de petróleo – Brent y WTI



Fuente: Investing.com, Gráficos Delegatura Financiera - Supersolidaria

- Los precios del Brent y WTI han caído lentamente debido a la recuperación de la producción de Arabia Saudita tras los ataques a sus refineras, lo que ha estabilizado la oferta.
- La semana pasada los precios del crudo bajaron más del 1,0% debido al crecimiento en el inventario de Estados Unidos y a temores sobre caídas en la demanda, así como los efectos de los comentarios del presidente Trump sobre las negociaciones con China.
- El viernes 27 de septiembre tanto el Brent como el WTI perdieron 1,32% y 0,89%, cerrando en US\$61,91 y US\$55,91, respectivamente. Hoy martes 01 de octubre, el WTI se cotiza a US\$53,98; mientras el Brent a US\$59,20.



No.11 Octubre 01 de 2019



Otros datos de interés

- El aumento de la tasa de desempleo por encima de los dos dígitos es la principal preocupación para el gobierno, empresarios y trabajadores. Según el Minhacienda, el crecimiento y la confianza son dos de las causas del aumento del desempleo.
- Hoy 01 de octubre el dólar hoy rompe nuevamente el valor histórico al cotizar en el intradía un máximo de \$3.498,95.
- Los analistas esperan que continúe la incertidumbre en los mercados financieros a causa del proceso político en contra del presidente Trump, esperando que el dólar siga su tendencia alcista.
- El 16% de las exportaciones de la Comunidad Andina tienen como destino a China. Colombia es el segundo país del bloque con mayor intercambio comercial con el gigante asiático.