

Boletín de ANÁLISIS MACROECONÓMICO

No. 109 Noviembre 9 de 2021



Supersolidaria

Superintendencia de la Economía Solidaria

"Super-Visión" para la transformación



El emprendimiento
es de todos

Minhacienda



Supersolidaria

Superintendencia de la Economía Solidaria

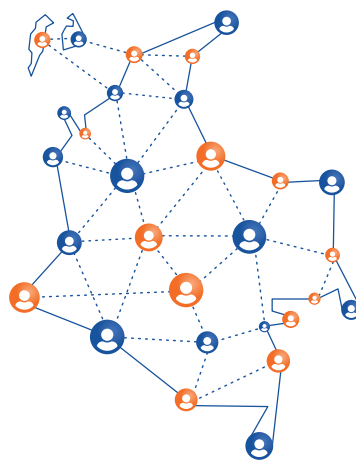
“Super-Visión” para la transformaci^on

Tiene el gusto de invitarlo (a):

Audiencia Pública

RENDICIÓN DE CUENTAS

2 0 2 0 - 2 0 2 1



EVENTO VIRTUAL

Noviembre 25 de 2021

¡Supersolidaria Transparente!



El emprendimiento
es de todos

Minhacienda

Elementos Claves

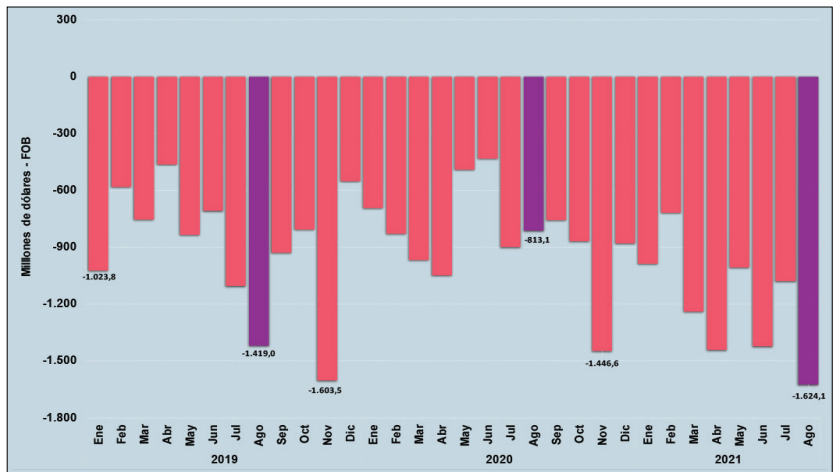
- A** La tasa de cambio tuvo un incremento cercano a \$100 en la semana a raíz de los datos de empleo en EEUU y las declaraciones de la FED
- B** Los mercados bursátiles mundiales tuvieron una semana alcista marcando records históricos ante la decisión de la FED de no elevar los tipos de interés
- C** La inflación anual a octubre siguió su ascenso cerrando en 4,58%, influida por los alimentos y el día sin IVA



Balanza comercial (millones de dólares FOB)

- En agosto del año 2021 el déficit de la balanza comercial colombiana ascendió a US\$1.624,1 millones FOB, aumentando el 100,0% respecto al mismo mes de 2020 (US\$-813,1 millones FOB).
- Las importaciones acumuladas en lo corrido del año llegaron a US\$36.802,6 millones, creciendo 31,6% frente a igual periodo de 2020; mientras el déficit en la balanza sumó US\$9.523,8 millones, aumentando el 54,0%.
- El aumento en el déficit en la balanza comercial, se debe a la dinámica de la demanda de productos del exterior especialmente del grupo de manufacturas y bienes de capital. Tal situación es favorable en medio de la recuperación de la economía del país.

Gráfico 1. Agosto 2021

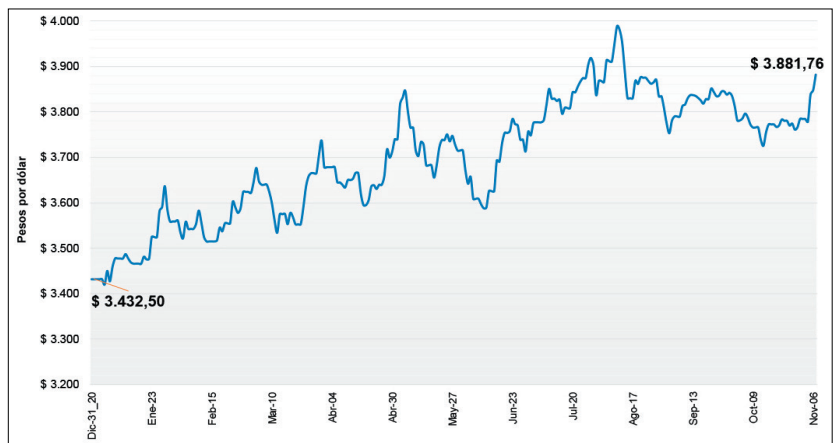


Fuente: Dane, Gráficos Delegatura Financiera - Supersolidaria

Comportamiento Tasa de Cambio - TC (\$)

- En la semana anterior el dólar estuvo alcista, ganando \$97 equivalente al 2,6% frente al cierre de la TRM del 30 de octubre, con alta volatilidad.
- Las fluctuaciones de la divisa estuvieron influenciadas por noticias como el repunte de los empleos en EEUU y las declaraciones de la FED de reducir en US\$15.000 millones las compras de activos y no elevar las tasas.
- Adicionalmente, coadyuvaron en la subida del dólar la salida de capitales en el mes de octubre por US\$170 millones, el alza en las tasas de los bonos del tesoro de EEUU, los nuevos records de las bolsas norteamericanas y la corrección de los precios del petróleo.

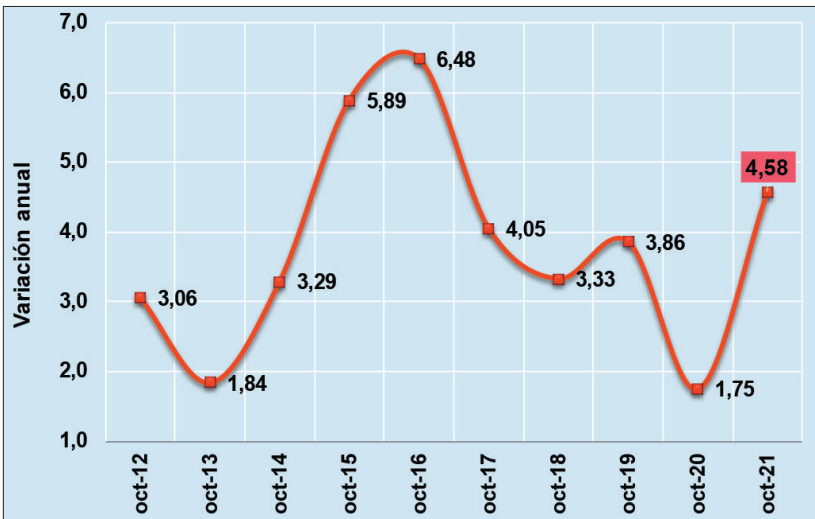
Gráfico 2. Noviembre 06 de 2021



Fuente: Superfinanciera, Gráficos Delegatura Financiera - Supersolidaria

Tasa de inflación anual (%)

Gráfico 3. Octubre 2021



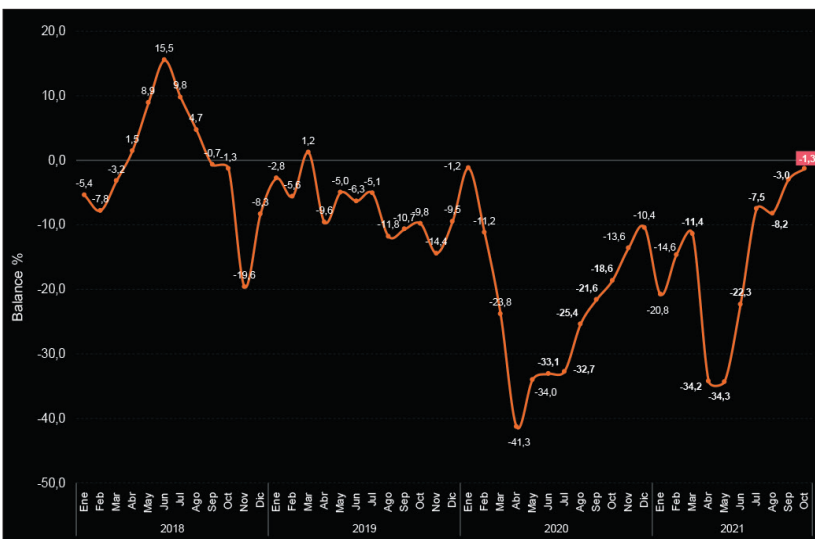
Fuente: Dane, Gráficos Delegatura Financiera - Supersolidaria

- Para el mes de octubre la inflación anual se ubicó en 4,58%, continuando la tendencia al alza y alejándose más del techo meta del 4,0% del Banco de la República.

- Las variaciones positivas anuales mayores fueron: alimentos y bebidas no alcohólicas (13,76%), restaurantes y hoteles (7,55%), transporte (4,39%) y salud (3,91%). Las variaciones anuales negativas más pronunciadas fueron información y comunicación (-12,23%) y prendas de vestir y calzado (-2,44%).
- Por ciudades, las variaciones mensuales más altas se presentaron en Bucaramanga (0,46%), Cúcuta (0,36%), Valledupar (0,19%) y Tunja (0,16%); mientras que las menores fueron Pasto y Armenia (-0,29%), Florencia (-0,24%) y Cartagena (-0,14%). El promedio nacional fue de 0,01%.
- De acuerdo con los expertos y analistas, la cercanía a cero de la inflación en el mes se dio a causa de la jornada del día sin IVA, especialmente en la compra de equipos móviles y ropa.

Índice de Confianza del Consumidor - ICC

Gráfico 4. Octubre 2021



Fuente: Fedesarrollo, Gráficos Delegatura Financiera - Supersolidaria

- El Índice de Confianza del Consumidor - ICC de Fedesarrollo para el mes de octubre continuó su recuperación, situándose en -1,3% y muy cerca de estar en positivo, aumentando 1,7 pps frente a septiembre de 2021. El avance del ICC frente al mes anterior se debió principalmente al Índice

de Condiciones Económicas - ICE que subió 9,5 pps, mientras que el Índice de Expectativas del Consumidor - IEC bajó 3,5 pps.

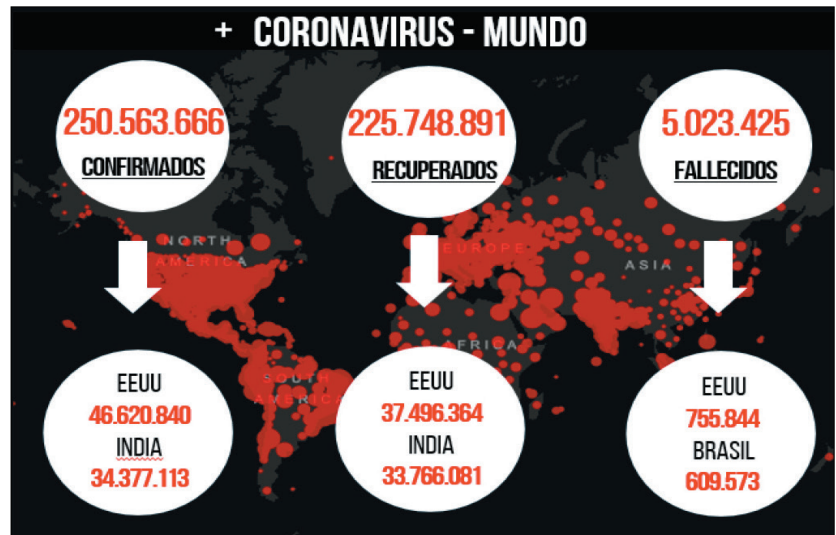
- Frente a septiembre, el ICC aumentó en dos de las cinco ciudades: Bogotá (5,6 pps) y Cali (0,8 pps). Disminuyó en Barranquilla (12,3 pps), Medellín (2,7 pps) y Bucaramanga (1,2 pps). Por niveles socioeconómicos, se incrementó en todos: alto (7,5 pps), medio (1,8 pps) y bajo (0,8 pps).
- La disposición de compra de vivienda frente a septiembre bajó 3,3 pps; aumentó en tres de las cinco ciudades (Cali, Bucaramanga y Bogotá) y en el nivel bajo. La disposición de compra de bienes muebles y electrodomésticos aumentó 16,1 pps. La disposición de compra de vehículo mejoró 5,2 pps al pasar de -43,8% a -36,6%.
- De continuar la dinámica en el ICC, probablemente se llegue este año a cerrar en un valor positivo, ayudado por las buenas noticias de los principales indicadores.

Actualidad Internacional

Estadísticas de COVID-19 en el mundo

- Las cifras de Covid-19 en el mundo siguieron en aumento, pero de forma menos acelerada. El día 09 de noviembre (11:15 a.m.), los casos confirmados ascendieron a 250.6 millones, los recuperados a 225.7 millones y los fallecidos a 5.0 millones.
- EEUU lideraba los casos confirmados con 46.6 millones, 37.5 millones de recuperados y 755.844 muertes. Le siguieron India con 34.3 millones de casos confirmados y 33.8 millones de recuperados. Brasil ocupó el segundo lugar en fallecimientos con 609.573.
- La vacunación a nivel global siguió aumentando de forma importante, llegando a 7.306 millones de dosis y a 3.137 millones de personas, liderada por China, EEUU, India, Brasil e Indonesia.
- De acuerdo con declaraciones de la OMS, advierte sobre el repunte de la pandemia en las diferentes latitudes, especialmente en el hemis-

Infografía 1. Noviembre 09 de 2021



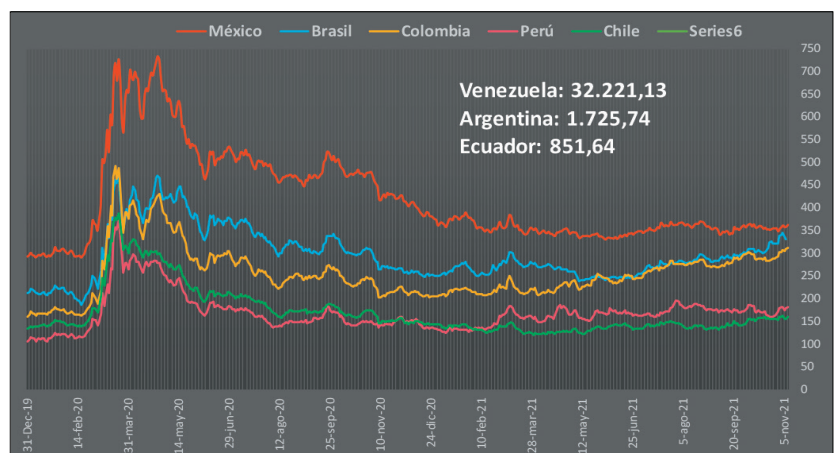
Fuente: U. Johns Hopkins, Gráficos Delegatura Financiera - Supersolidaria

ferio norte. Esta situación se viene dando con los rebotes incrementados de casos en EEUU, Inglaterra, Rusia, Turquía y otros países de Europa.

Índice de riesgo en países de Latinoamérica

- El Emerging Markets Bonds Index o Índice de Bonos de Mercados Emergentes - EMBI ante la incertidumbre en las economías emergentes aumentó en la semana excepto en Brasil.
- Para el 05 de noviembre de 2021, Venezuela registró el mayor EMBI con 32.221,13 puntos básicos (pb), le siguió Argentina con 1.725,74, posteriormente Ecuador con 851,64. Estos tres países continuaron con los niveles más elevados de riesgo soberano en la región y en ascenso.
- Aparecen luego los demás países de Latinoamérica en su orden: México con 361,850, Brasil 331,15 pb y Colombia 312,95 pb. Los otros dos países restantes mostraron un menor EMBI, Perú cerró en 181,64 pb y Chile en 160,04 pb. Colombia subió en la semana 11,0 pb y Brasil bajó 6,0 pb.
- Ante la incertidumbre como la inflación global,

Gráfico 5. Índice EMBI - Noviembre 05 de 2021

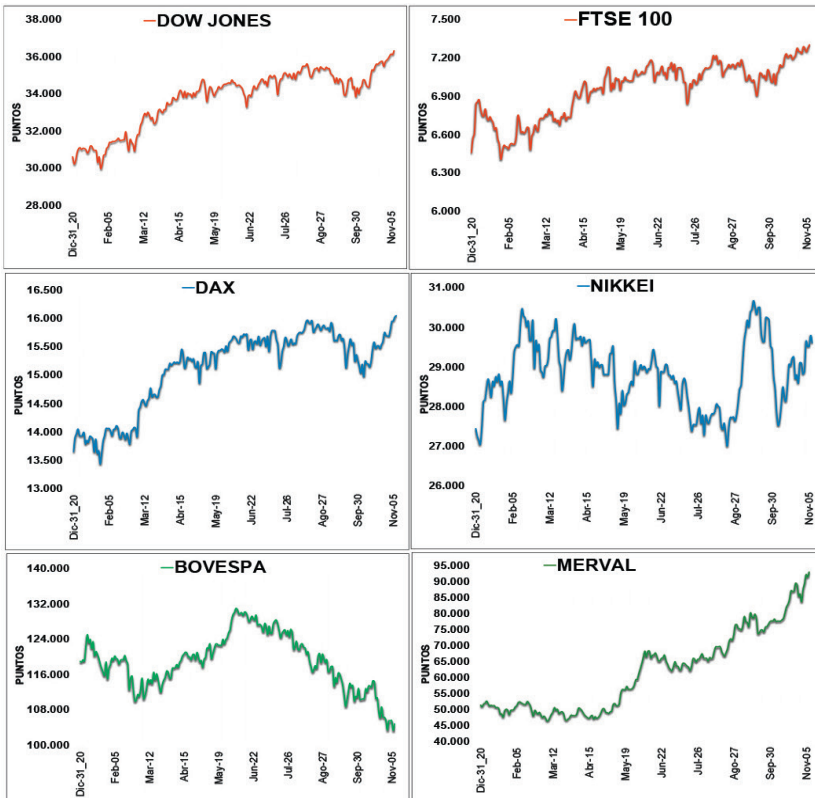


Fuente: Invenomica.com, Gráficos Delegatura Financiera - Supersolidaria

la situación de crisis energética, los problemas de China, la deuda de las economías emergentes entre otras noticias, los costos de fondeo soberano se incrementaron sustancialmente en la región latinoamericana.

Principales Índices - Bolsas de Valores

Gráfico 6. Noviembre 05 de 2021

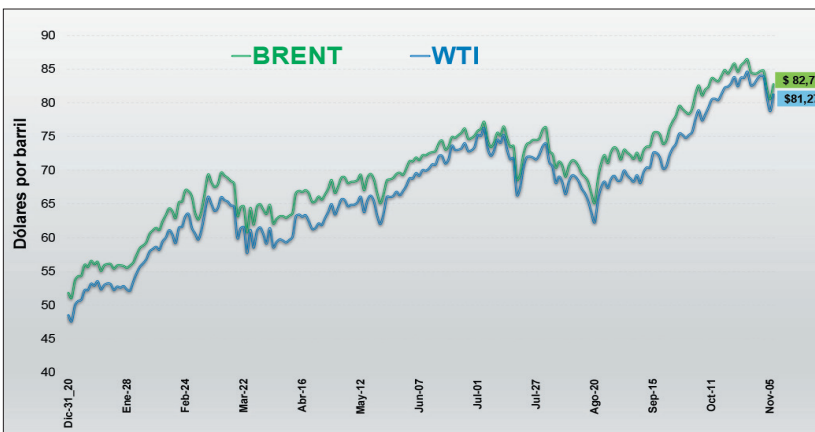


- El índice Dow Jones tuvo nuevamente una semana alcista de 1,4%, generando un nuevo record, alejándose de los 36.000 puntos gracias a factores como el plan de infraestructura en EEUU, el alza en el empleo, el tratamiento del Covid (píldora) y las declaraciones de la FED.
- El FTSE 100 de Londres subió 0,9% movido por las declaraciones de la FED y el Banco de Inglaterra, y los resultados de mineras y bancos. El DAX alemán con mediana volatilidad se apreció 2,3%, movido por los resultados corporativos, las declaraciones de la FED, la euforia bursátil y la eliminación de aranceles de acero y aluminio.
- El Nikkei japonés continuó su alza y subió 2,5% a causa de las declaraciones de la FED y los resultados de empresas como Toyota.
- El Bovespa brasileiro ganó un módico 1,3% con media volatilidad, ante las dudas del escenario fiscal, la fortaleza del dólar y la incertidumbre política. El Merval argentino subió 11,2% con alta volatilidad, impulsado por la euforia de los mercados, las gangas, la proximidad de las elecciones legislativas y la deuda con el FMI.

Fuente: Investing.com, Gráficos Delegatura Financiera - Supersolidaria

Mercado petrolero - Brent y WTI (US\$ barril)

Gráfico 7. Noviembre 05 de 2021



- El barril de referencia Brent cerró la semana en US\$82,74 bajando US\$1,64 un -1,9%; mientras que el WTI terminó en US\$81,27 perdiendo US\$2,30 un -2,8%.
- Los precios del crudo fluctuaron a raíz de eventos como los rechazos de la OPEP+ y los aliados en aumentar la producción de crudo, la fortaleza del dólar, las alzas en las tasas de los bonos y los mercados bursátiles, las declaraciones de la FED, y los inventarios y destilados en EEUU.
- Este lunes 08 de noviembre el barril de Brent cerró a US\$83,43 mientras que el WTI lo hizo a US\$81,93, recuperándose de las bajas de sesiones anteriores, aunado a noticias como el gasto fiscal en infraestructura en EEUU que aumentaría la demanda y el crecimiento económico.

Fuente: Marketwatch, Gráficos Delegatura Financiera - Supersolidaria

- Los precios de los futuros del barril de petróleo Brent (Londres) y WTI (Nueva York) continuaron otra semana de corrección a la baja después de semanas de jugosas ganancias.

Otros datos de interés

- El Congreso de EEUU aprobó el plan de infraestructura por US\$1.2 billones con lo que se espera continúe el crecimiento de la economía norteamericana.
- La tasa de desempleo mensual de los países miembros de la OCDE disminuyó a 5,8% en septiembre, siendo la quinta baja consecutiva.
- La FED manifestó que la situación de la inmobiliaria china Evergrande se sigue extendiendo, y podría llegar a los mercados de EEUU.
- El Banco de la República en el Informe de Política Monetaria de octubre proyecta que la economía colombiana crecerá el 9,8% este año.

