

Boletín de ANÁLISIS MACROECONÓMICO

No. 144 Agosto 30 de 2022



Supersolidaria

Superintendencia de la Economía Solidaria

"Super-Visión" para la transformación



MINISTERIO DE HACIENDA Y
CRÉDITO PÚBLICO

Elementos Claves

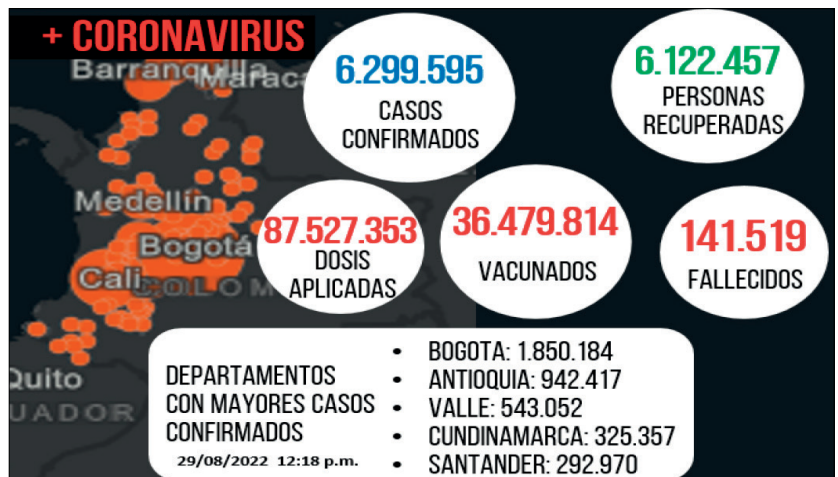
- A** Las remesas siguen siendo un flujo importante para el consumo de los hogares, presentando en julio de 2022 el nivel más alto de la historia con US\$889.5 millones
- B** Continuó la política monetaria contraccionista por parte de los principales bancos centrales con el fin de enfriar la demanda y mantener controlada la alta inflación
- C** Los mercados bursátiles estuvieron afectados por las declaraciones de la FED de continuar de forma agresiva con el alza de tasas lo que golpeó a los inversores

Actualidad Nacional

Estadísticas nacionales de COVID-19

Infografía 1. Agosto 29 de 2022

- Los casos confirmados de Covid en el país ascendieron a 6.299.595 al 29 de agosto de 2022 (12:18 pm), según las cifras del Instituto Nacional de Salud - INS, presentando una importante desaceleración en las frecuencias.
- Los recuperados sumaron 6.122.457, los fallecidos 141.513, las dosis aplicadas 87.527.353, los vacunados 36.479.814 cerca del 70,2% de la población colombiana.
- Por departamentos, los casos confirmados los encabezó Bogotá con 1.850.184, seguido de Antioquia con 942.417, Valle con 543.052, Cundinamarca con 325.357 y Santander con 292.970; con una fuerte baja a raíz del éxito en los planes de vacunación.

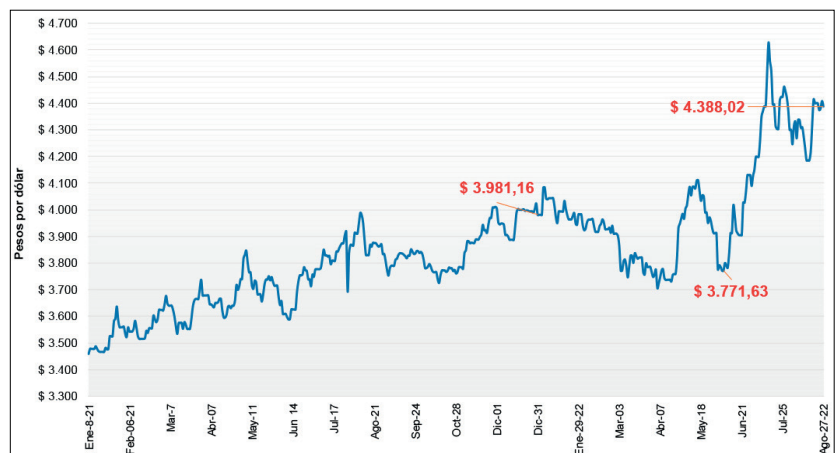


Fuente: INS, Gráficos Delegatura Financiera - Supersolidaria

Comportamiento Tasa de Cambio - TC (\$)

- El dólar tuvo un leve descenso de \$12 en la semana equivalente al -0,3% frente al cierre de la TRM del 20 de agosto, con baja volatilidad. En lo corrido de 2022, el dólar ha ganado \$406,9, correspondiente a una devaluación de 10,2%.
- El dólar fue afectado por eventos como el alza de los precios del petróleo, la ganancia en las bolsas de la región, una menor aversión al riesgo, los niveles de remesas y la tranquilidad local.
- Los analistas y expertos pronostican para 2022 una tasa de cambio cerca de \$4.200, esperando algunos movimientos por las decisiones de la FED, la disminución en la incertidumbre política interna, el paso de la reforma tributaria y las elecciones próximas de presidente en Brasil.

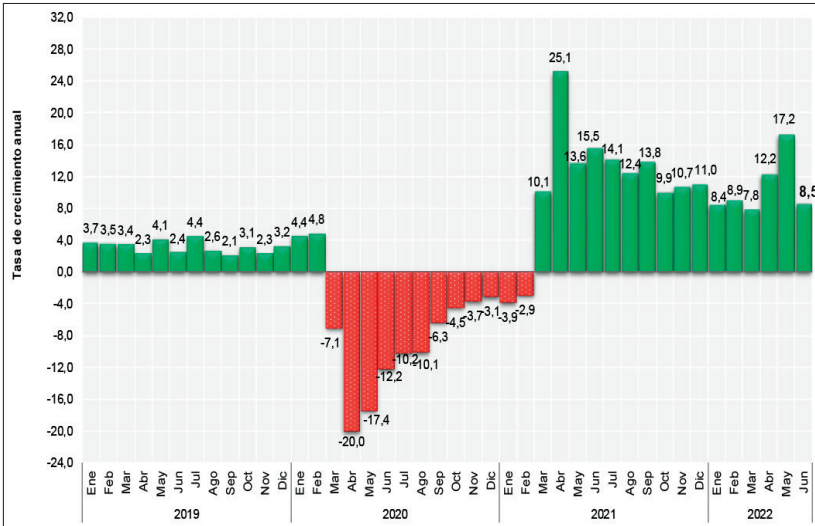
Gráfico 1. Agosto 27 de 2022



Fuente: Superfinanciera, Gráficos Delegatura Financiera - Supersolidaria

Indicador de Seguimiento a la Economía - ISE

Gráfico 2. Junio 2022



Fuente: Dane, Gráficos Delegatura Financiera - Supersolidaria

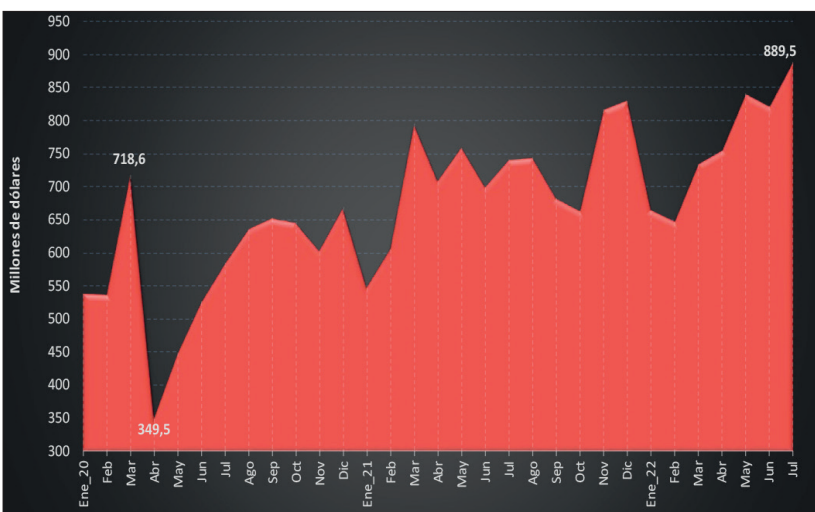
- En junio del año en curso el Indicador de Seguimiento a la Economía - ISE se ubicó en 118,59 y representó un crecimiento de 8,53% respecto al mismo mes de 2021 (109,27). La variación mensual fue de 0,04%.
- Las tres actividades agregadas del PIB presentaron variaciones mixtas. Las

primarias (agricultura y minería -2,8%); las secundarias (industria y construcción 9,1%) y las terciarias (comercio y servicios 10,5%).

- De las doce actividades económicas, nueve presentaron desempeño positivo (industrias manufactureras, construcción, comercio, administración pública, etc.); dos en negativo (agricultura, explotación de minas y canteras), y una sin cambio (actividades inmobiliarias).
- Las tres actividades económicas que más contribuyeron a la variación (con 5,1pps) fueron: comercio, transporte, almacenamiento, alojamiento y servicios de comida; administración pública y defensa, educación y salud humana; e industrias manufactureras.
- Para junio se observó como el ISE mantuvo el buen desempeño al igual que en meses precedentes. Sin embargo, la variación mensual mostró señales de desaceleración. En el segundo semestre el PIB será más moderado, esperando cierre el año cerca del 7,2%.

Remesas de los trabajadores (US\$ millones)

Gráfico 3. Julio 2022



Fuente: Banrep, Gráficos Delegatura Financiera - Supersolidaria

- De acuerdo con las estadísticas del Banco de la República, las remesas para el mes de julio de 2022 ascendieron a US\$889.5 millones, siendo el monto mensual más elevado en toda la historia del país.

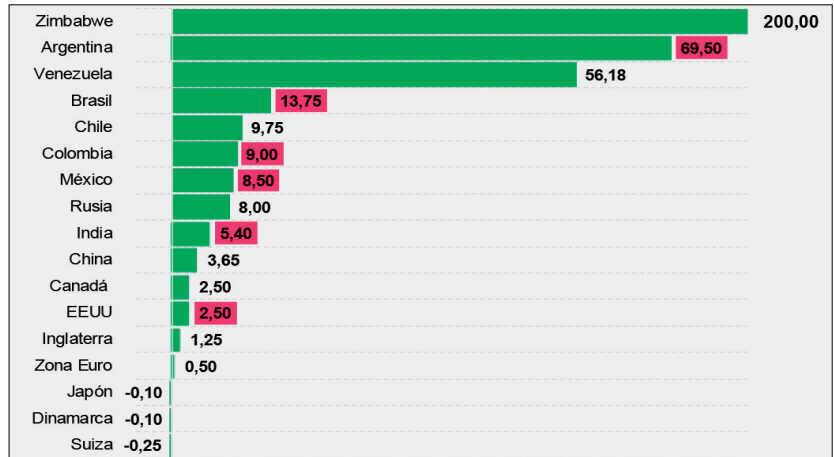
- En los últimos doce meses las remesas sumaron US\$9.092 millones. El crecimiento anual frente a junio de 2021 (US\$741.6 millones,) fue de US\$148 millones, el 20,0%. Frente a junio de 2022 aumentaron en US\$68.0 millones equivalente al 8,3% (mensual).
- En los primeros siete meses de 2022 las remesas acumuladas llegaron a US\$5.352,6 millones, superiores a los US\$4.857,9 del mismo periodo de 2021, con un crecimiento de 12,0%. Como en meses anteriores, las remesas se convierten en un fuerte apalancamiento para los hogares, destinadas principalmente al consumo.
- La bonanza en las remesas se ha explicado por la recuperación del mercado laboral en las diferentes latitudes aunado a la elevada tasa de cambio. Por país de origen, más del 50% de estas provienen de Estados Unidos, España 15% y Chile 6%. Para 2023 se esperan flujos de remesas menores si se da una desaceleración global.

Actualidad Internacional

Tasas de interés bancos centrales - %EA

- En el último mes, varios de los principales bancos centrales del mundo continuaron incrementando las tasas de intervención de su política monetaria con enfoque restrictivo, a causa de la elevada inflación en el mundo.
- Las tasas de intervención más altas en el mundo se situaron en Zimbabwe 200,00%, Argentina 56,18% y Venezuela 58,16%. Se recuerda que las tasas de intervención de estos tres países son el reflejo de la compleja situación económica, social y política que viven.
- Los países que elevaron las tasas de intervención recientemente fueron: Brasil 13,75%, Colombia 9,00%, México 8,50%, India 5,40% y EEUU 2,50%. Colombia subió la tasa en 150 pb en la última reunión de la junta del banco central, esperándose llegue al 10,0% en lo que resta del año, según los expertos.
- Ante la fuerte presión inflacionaria en el mundo, los principales bancos centrales afirman que

Gráfico 4. Agosto 26 de 2022



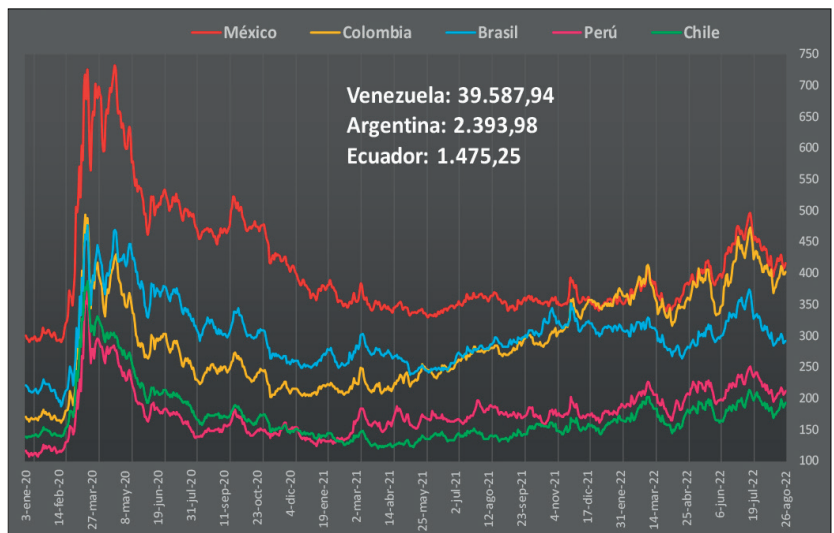
Fuente: Tradingeconomics, Gráficos Delegatura Financiera - Supersolidaria

seguirán la política monetaria contraccionista, es decir retirar dinero de la economía para enfriar la demanda. Para muchos conllevará a caídas en la producción, el empleo y podría gestar una recesión. Todo está supeditado a los datos económicos más recientes que vayan saliendo.

Índice de riesgo EMBI en Latinoamérica

- El Emerging Markets Bonds Index o Índice de Bonos de Mercados Emergentes - EMBI aumentó en la semana en cinco de los ocho países analizados en Latinoamérica y disminuyó en tres.
- Para el 26 de agosto de 2022, Venezuela registró el mayor EMBI con 39.587,94 puntos básicos (pb), le siguió Argentina con 2.393,98 pb, luego Ecuador con 1.1475,25 pb; continuando como los tres países con los mayores niveles de riesgo. El EMBI de El Salvador cerró en 2.543,25 pb.
- Luego aparecen los demás países en su orden: México 416,28 pb, Colombia 402,89 pb y Brasil 292,57 pb. Los dos países que presentaron el menor EMBI fueron Perú 212,17 pb y Chile 192,87 pb. El alza del EMBI Colombia en la semana fue de 2,0 pb, mientras que la mensual fue de -24,0pb.
- El indicador EMBI hace una valoración de los países más riesgosos para los inversores que compran bonos soberanos. Han ayudado a las alzas la

Gráfico 5. Agosto 26 de 2022

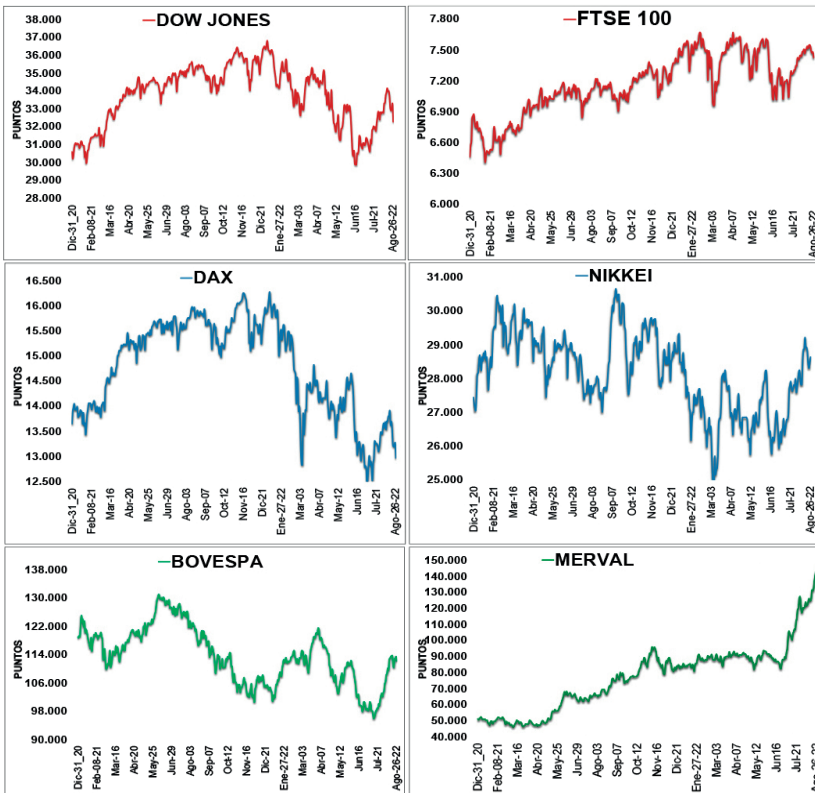


Fuente: Investing.com, Gráficos Delegatura Financiera - Supersolidaria

condición de Rusia y la guerra al ser una economía emergente, lo produce mayor aversión al riesgo en regiones como Latam.

Principales Índices - Bolsas de Valores

Gráfico 6. Agosto 26 de 2022

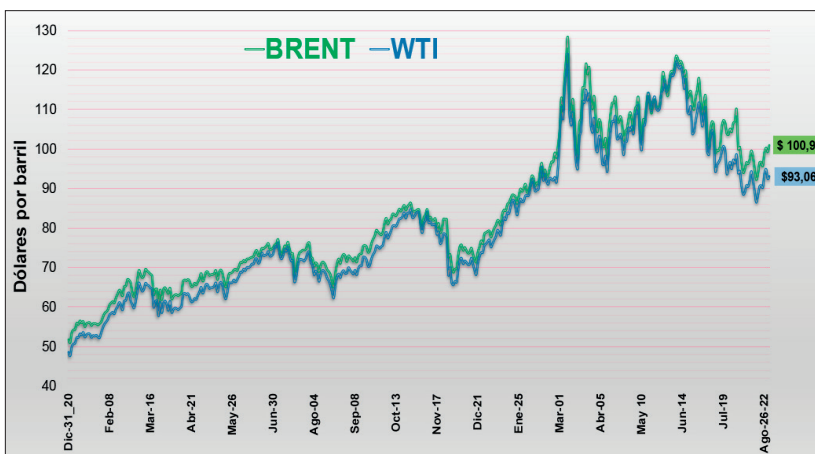


- El Dow Jones de la Bolsa de Nueva York bajó 4,3% con alta volatilidad ante las declaraciones del presidente de la FED de seguir con la subida de tasas para controlar la inflación y una mayor aversión al riesgo.
- El FTSE 100 de Londres cayó 1,7% movido por los temores de las tasas, los precios del gas y la energía, las constructoras, las mineras y los datos de manufactura. El DAX alemán se depreció 4,2% a causa del discurso de la FED, el dato negativo en la confianza de los consumidores, el precio de la energía, temores a una recesión y la inflación.
- El Nikkei japonés bajó 1,0% afectado por los comentarios de la FED, el desempeño de las tecnológicas, las automovilísticas, la probable recesión, la inflación global y la fuerza del dólar.
- El Bovespa brasileiro ganó 0,8% con alta volatilidad influido por las declaraciones de la FED, los resultados de acciones líderes de materias primas, tiendas de internet y minoristas. El Merval argentino subió 8,6% con alta volatilidad en una semana más de alza en acciones petroleras, agropecuarias, financieras, además de la debilidad del peso argentino y la leve caída del riesgo país.

Fuente: Investing.com, Gráficos Delegatura Financiera - Supersolidaria

Mercado petrolero - Brent y WTI (US\$ barril)

Gráfico 7. Agosto 26 de 2022



- Respecto a la semana anterior, el Brent cerró en US\$ 100.99 ganando US\$4.27 el 4,4%; mientras que el WTI terminó en US\$93.06 subiendo US\$2.29 el 2,5%.
- Las subidas en las dos referencias mostraron un rebote y estuvieron explicadas por la caída en las bolsas, los temores al alza de tasas, los posibles recortes de la OPEP y los aliados, los acuerdos con Irán, y, la caída de reservas en EEUU.
- Este martes 30 de agosto, el barril de Brent cotizaba (12:02 pm) a US\$97.52, mientras que el WTI lo hacía a US\$91.50 con fuertes variaciones negativas frente al día anterior mayores al 5,0%.

Fuente: Marketwatch, Gráficos Delegatura Financiera - Supersolidaria

- Los precios futuros del barril de petróleo Brent (Londres) y WTI (Nueva York) tuvieron una semana de recuperación al alza con media volatilidad generando utilidades a los inversores.

Probables impactos en el sector cooperativo

- Las noticias en el campo local en la semana fueron positivas en las variables analizadas como la evolución del Covid, la tasa de cambio, las remesas y el Indicador de Seguimiento a la Economía - ISE. El Covid continuó el descenso con respecto a las frecuencias de infectados, decesos, incremento en los vacunados, etc. La tasa de cambio estuvo relativamente estable sin mayores fluctuaciones en una semana de calma. Las remesas tuvieron el mes más elevado en toda la historia lo que beneficia el apalancamiento de los hogares, el consumo y su calidad de vida. Por su parte, el ISE mostró crecimiento sostenido en el mes de junio cerrando un semestre positivo para la economía colombiana con un promedio de 10,5%.
- Con estos resultados positivos, los impactos sobre las vigiladas se encauzan hacia una menor incertidumbre para aquellas entidades que tienen deudas en moneda extranjera, aumenta la liquidez al monetizarse las remesas, un mayor crecimiento de la economía genera mayores ingresos al país, a las empresas, mayores volúmenes de salarios, y por esta vía dinamización de la actividad financiera de intermediación, obteniéndose mayores niveles de crédito, captaciones de ahorro y depósitos, así como incremento en los ingresos, excedentes, y beneficios sociales. Con estos indicadores positivos se continúa con el crecimiento y fortalecimiento del sector gracias a su dinamización que va en sincronía con el crecimiento económico, la amplia oferta monetaria, la estabilidad de la moneda y a una menor presión por la incertidumbre sanitaria del Covid en declive.
- En el ámbito internacional las noticias fueron mixtas en su mayoría, especialmente por los incrementos en las tasas de interés de intervención de los bancos centrales, los niveles de riesgo país en las economías latinoamericanas, los comportamientos de los mercados bursátiles con altibajos; mientras que el petróleo tuvo importantes alzas. Dichos comportamientos mixtos se dieron en un entorno de incertidumbre global, ante riesgos potenciales como la continuidad de la alta inflación, el alza de las tasas de interés, el incremento en los energéticos, así como la elevada probabilidad de una recesión económica global en el mediano plazo. Estas situaciones han generado un alto grado de nerviosismo, volatilidades, liquidación de posiciones y compra de activos seguros como los bonos, el oro y otro tipo de inversiones menos oscilantes, ante una mayor aversión al riesgo.
- Los factores externos tienen impactos en las entidades vigiladas. Se notan en las presiones alcistas de las tasas activas y pasivas influenciadas por las decisiones de los bancos centrales; el aumento del riesgo país el cual se traslada a los sectores financiero y real, generando mayores costos, mayores riesgos, menores niveles de intermediación y por esta vía, afectando los resultados y los excedentes de las organizaciones solidarias. Las caídas en los mercados bursátiles inciden principalmente en las posiciones de portafolio (Fondos de Inversión Colectiva - FIC), deteriorando la solidez patrimonial. Mientras que, el alza del petróleo incrementa los ingresos fiscales del país al ser monetizados los dólares, aumenta la liquidez y la base monetaria, lo que estimula el crecimiento, la inversión y el consumo del gobierno, empresas y hogares, dinamizando toda la economía.

